



Miljöprogram 2016–2020

Innehåll

- 2 Innehåll, förord**
- 3 Inledning**
- 3 Hälsa och miljö**
- 3 Sveriges miljö kvalitetsmål och regionala mål**
- 3 Lidingös miljömål**
- 3 Miljöprogrammets innehåll**
- 4 Miljöprogrammets struktur**
- 4 Målstyrning och uppföljning**
- 4 Ansvar**
- 5 ENERGISMART STAD**
- 6 Energi och Klimat**
- 7 Resor**
- 8 HÅLLBAR GRÖN Ö**
- 9 Bebyggd miljö**
- 10 Natur och vatten**
- 11 MILJÖKLOKA VAL**
- 12 Konsumtion och kretslopp**
- 13 Kunskap och delaktighet**
- 14 Bilaga 1 Indikatorer**

Förord

Med detta reviderade miljöprogram för 2016-2020 flyttar Lidingö stad fram positionerna ytterligare i det viktiga miljöarbetet. Det är ett långsiktigt arbete där vi genom programmets åtgärder tar tydliga steg mot våra uppsatta mål. Vi i Lidingö stad ska minska vår miljöpåverkan och göra det lättare för Lidingöborna att leva miljösmart.

I detta reviderade miljöprogram finns några nyheter, bland annat lyfter vi tydligare fram stadens arbete med kemikalier. Vi kommer att upprätta en kemikaliehandlingsplan och vi ska även rensa ut leksaker och utrustning med farliga kemikalier från stadens förskolor. Samtidigt fortsätter arbetet inom många områden, till exempel genom att bevara och förstärka grönområden, energieffektivisera våra fastigheter och se till att maten vi serverar är god och, till en ökande grad, är ekologisk och klimatsmart.

Jag vill avsluta med att rikta ett stort tack till alla involverade i framtagandet av detta reviderade miljöprogram. Det finns ett stort engagemang runt om på ön för miljö- och klimatfrågor. Det är positivt och något vi kan ta fasta på för att lyckas i det fortsatta arbetet.



Anna Rheyneuclaude Kihlman
Kommunstyrelsens ordförande

Inledning

I augusti 2011 antog kommunfullmäktige Lidingös första miljöprogram. Detta program är en revidering med nya mål för 2016-2020. De tidigare uppsatta målbilderna lever kvar: år 2020 ska Lidingö vara en energismart, hållbar och miljöklok stad.

Den stora utmaningen för Lidingö stad är att minska vår klimatpåverkan. Under åren 2011-2014 har många aktiviteter genomförts som tagit oss närmare våra målbilder¹ men mer arbete behövs. Vi ska fortsätta att effektivisera och minska vår energianvändning och utöka andelen förnybar energi. Maten vi serverar och våra resor till och från arbetet ska ge så lite koldioxidutsläpp som möjligt. Vi ska även ge goda förutsättningar för Lidingöbor och näringsliv att minska sin klimatpåverkan. Tillsammans uppnår vi mer.

HÄLSA OCH MILJÖ

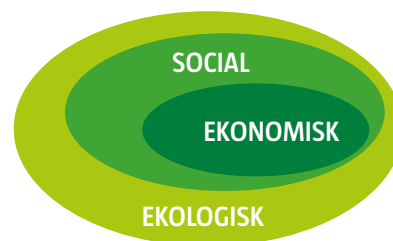
Hälsoperspektivet finns med i miljöprogrammet, då både miljö och hälsa är viktiga delar i stadens vision och stadens varumärke Hälsans ö. "Mat, motion och mötesplatser" är fokusområden för stadens hälsoarbete fram till 2020 och genomsyrar även miljöprogrammet.

SVERIGES MILJÖKVALITETSMÅL OCH REGIONALA MÅL

Sverige har 16 nationella miljö kvalitetsmål.² Målen beskriver den effekt som ska nås, till exempel "frisk luft" och "begränsad klimatpåverkan". Det är på lokal nivå som många av åtgärderna måste genomföras för att kunna uppnå de nationella målen. De regionala prioriterade målområdena stöds av strategier från Länsstyrelsen. Strategierna används i kommunens tillsyns och målarbete.

LIDINGÖS MILJÖMÅL

Miljöprogrammet är ett verktyg för att uppnå stadens strategiska mål "Lidingö stad har en så liten miljöpåverkan som möjligt och ger Lidingöborna förutsättningar för kloka miljöval."³ och relevanta delar i de nationella målen. Lidingös mål knyter an till 14⁴ av de 16 nationella målen. Miljöprogrammet omfattar främst den ekologiska dimensionen av hållbarhetsbegreppet.



Miljöprogrammet innehåller främst mål för den egna organisationen, där stadens rådighet är störst. Att minska energianvändningen i hela Lidingö, det vill säga även Lidingöbornas och företagens energianvändning är svårare men likväl viktigt att arbeta med.

MILJÖPROGRAMMETS INNEHÅLL

Till skillnad mot andra strategiska dokument innehåller miljöprogrammet förutom mål och indikatorer även aktiviteter, som är väsentliga för att vi ska nå målen och som innebär ett utvecklingsarbete. Mycket bra arbete sker för miljön och klimatet redan i dag på förvaltningsnivå. Detta sker då inom det ordinarie uppdraget och redovisas inte i miljöprogrammet. Stadens verksamheter kan utöver de aktiviteter som står i miljöprogrammet införa ytterligare aktiviteter som bidrar till att vi når målen, i sina egna handlingsplaner.

¹ Miljöbokslut 2014

² Riksdagsbeslut 1999 samt 2005

³ Lidingös mål och strategiska vision, 2009

⁴ Ej med: skyddande ozonskikt, storslagen fjällmiljö

Målnivåerna har satts utifrån vad som bedömts vara rimligt och möjligt att uppnå. Målen i programmet kan ses som en lägsta nivå att uppnå. Det är positivt om vi kan nå längre. I så stor utsträckning som möjligt är indikatorerna, måtten på hur väl vi når målen, tagna från nationella och regionala databaser. Då kan vi jämföra oss med andra kommuner.

MILJÖPROGRAMMETS STRUKTUR

Miljöprogrammet är strukturerat enligt följande:

- Tre målbilder för 2020: de beskriver vår vision för Energismart stad, Hållbar grön ö och Miljökloka val.
- Varje målbild har två åtgärdsområden med mål till 2020 och aktiviteter.
- Mål 2020: de tillstånd vi vill uppnå, vårt önskade resultat.
- Aktiviteter: de väsentliga åtgärder Lidingö stad genomför för att uppnå målen.
- Indikatorer: beskriver hur väl vi är på väg mot målen.

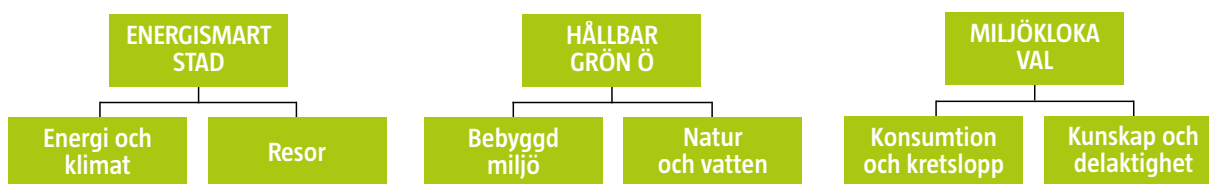


Bild 2. Tre målbilder och sex åtgärdsområden.

MÅLSTYRNING OCH UPPFÖLJNING

Miljömålen följs upp och utvärderas årligen i stadens målstyrningssystem. Att mäta och visa resultat av miljöarbetet är en nyckel till framgång. Ett årligt miljöbokslut ska särskilt synliggöra miljöarbetets resultat. Även på webben ska Lidingöbor och andra intresserade kunna följa Lidingös målarbete och statusen i miljön.

ANSVAR

Miljöprogrammet antas av kommunfullmäktige. Samtliga stadens nämnder och bolag ansvarar för att bidra till att målen uppnås. Miljöprogrammet riktar sig främst till stadens egna verksamheter men några mål omfattar Lidingö som geografiskt område. För att lyckas med att uppfylla målen måste staden samverka med Lidingöbor, näringsliv och föreningar samt bidra med kunskap och inspiration och ge förutsättningar för miljökloka val.

Energismart stad

Målbild 2020

Lidingö stad är energismart genom att använda sig av både innovativ teknik och människors förmåga. Våra kommunala verksamheter har maximerat sin energihushållning och använder endast förnybara bränslen. På Lidingö finns goda förutsättningar för smarta energival.

Lidingös transportsystem främjar det hållbara resandet. Kollektivtrafiken har utvecklats och Lidingöbornas möjlighet att resa hållbart till Stockholm har stärkts. Staden medarbetare reser hållbart i tjänsten.



Energi och klimat

Den stora utmaningen är att minska våra koldioxidutsläpp. Koldioxid uppstår när vi förbränner fossila bränslen (olja, naturgas, kol), till exempel när vi kör bil eller värmer upp våra hus. Koldioxid påverkar klimatet i form av temperaturhöjningar och påföljderna kan bli till exempel ökade havsnivåer och översvämningar. Energianvändningen i Lidingö stads lokaler har minskat och en första solcellsanläggning har installerats på en av stadens lokaler. Ytterligare insatser behöver dock göras, både genom att effektivisera energianvändningen och genom att öka andelen förnybar energi. Att till exempel bygga med passivhusstandard och solceller kan göra att fler byggnader alstrar mer energi än de förbrukar. Energieffektivisering och förnybar energi ska genomsyra hela Lidingö. Detta gäller den kommunala organisationen och kommunen som helhet, det vill säga kommunens geografiska område. Här har staden dock en indirekt påverkan. Staden ska informera och inspirera Lidingöbor, föreningar och näringsliv till smarta energival så att energianvändningen minskar.



Mål 2020

1. LIDINGÖ STADS ENERGIANVÄNDNING HAR MINSKAT MED 40 %.

För att nå dit ska vi

- 1.1 Upprätta ny energi- och klimatstrategi för att minska klimatpåverkan i staden och i Lidingö som geografiskt område.
- 1.2 Använda Green Building- certifiering vid större ombyggnationer av stadens lokaler.⁵
- 1.3 Energibesiktiga hela byggnaden: klimatskal, installationer samt verksamhetens egen påverkan, gällande stadens lokaler.
- 1.4 Synliggöra energiförbrukningar och kostnader för verksamheterna till exempel genom att installera undermätare.

Ansvarig

Stadsledningskontoret

Fastighetskontoret

Fastighetskontoret

Fastighetskontoret

2. LIDINGÖ STADS ANLÄGGNINGAR MED FÖRNYBAR ENERGI PRODUCERAR MINST 200 MWH.

- 2.1 Identifiera vilka av stadens byggnader som bäst kan kompletteras med hållbara energilösningar.

Fastighetskontoret

3. ENERGIANVÄNDNINGEN INOM LIDINGÖS GEOGRAFISKA OMRÅDE HAR MINSKAT MED 20 %.

- 3.1 Via Energi- och klimatrådgivningen ska staden ge god service och rådgivning till Lidingöbor, föreningar och näringsliv som vill energieffektivisera.

Stadsledningskontoret

⁵Vid ombyggnation används Green building och vid nybyggnationer används Miljöbyggnad, se även 7.2

Resor

Våra resor och transporter bidrar också till klimatpåverkan i form av bland annat koldioxidutsläpp. 2030 ska Sverige ha en fossiloberoende fordonsflotta. Den antagna trafikstrategin Lidingö 2030⁶ har ambitiösa mål för hur klimatpåverkan ska minska och på Lidingö finns det goda förutsättningar för Lidingöborna och andra att välja hållbara resor: gå, cykla eller åka kollektivt. Lilla Lidingöbron ska anpassas för fler cyklister och gångtrafikanter. Lidingö stad satsar på att öka andelen hållbara resor både för Lidingöbor och för stadens medarbetare. Lidingö stad har ett verktyg⁷ för att kunna mäta minskningen i koldioxidutsläpp och kostnader för medarbetarnas resor, i tjänst och till och från arbetet. Staden har antagit rutiner som främjar hållbara tjänsteresor. Alla skolor har snart varsin skolreseplan, med mål för att öka andelen som går och cyklar till skolan. Föreningslivet kan inspireras att öka andelen som åker hållbart till till exempel träningspass. Att införa ekonomiska styrmedel är ett annat sätt att ändra resmönster.



Mål 2020

4. LIDINGÖBORNAS ARBETSRESOR UTGÖRS TILL 60 % AV GÅNG, CYKEL ELLER KOLLEKTIVTRAFIK.

För att nå dit ska vi

- 4.1 Anta handlingsplan för att öka det hållbara resandet.
- 4.2 Utredda ekonomiska styrmedel för parkering.

Ansvarig

Tekniska förvaltningen
Tekniska förvaltningen

5. LIDINGÖBORNAS VARDAGLIGA RESOR INOM LIDINGÖ (PÅ FRITIDEN/ICKE ARBETSRESOR) UTGÖRS TILL 50 % AV GÅNG, CYKEL ELLER KOLLEKTIVTRAFIK.

- 5.1 Anta handlingsplan för att öka det hållbara resandet.
- 5.2 Utredda ekonomiska styrmedel för parkering.
- 5.3 Arbeta med skolreseplaner och uppdatera dem årligen.
- 5.4 Stötta idrottsföreningar för att öka det hållbara resandet till och från fritidsaktiviteter och idrottsanläggningar.

Tekniska förvaltningen
Tekniska förvaltningen
Utbildningsförvaltningen
Kultur-och fritidsförvaltningen

6. KOLDIOXIDUTSLÄPP FRÅN ARBETSPENDLING OCH TJÄNSTERESOR MED MOTORFORDON FÖR STADENS MEDARBETARE HAR MINSKAT MED 20 %.

- 6.1 Genomföra åtgärder inom Ceroarbetet för att minska koldioxidutsläpp från medarbetarnas resor.
- 6.2 Upphandla miljöbilar till stadens bilpool och fasa ut övriga fordon.

Stadsledningskontoret
Konsult- och servicekontoret

⁶ Lidingös trafik 2030- en strategi

⁷ Staden använder beräkningsverktyget Cero (Climate an Economic Research in Organizations). Ett koncept för att uppnå klimatmål för resor i verksamheter.

Hållbar grön ö

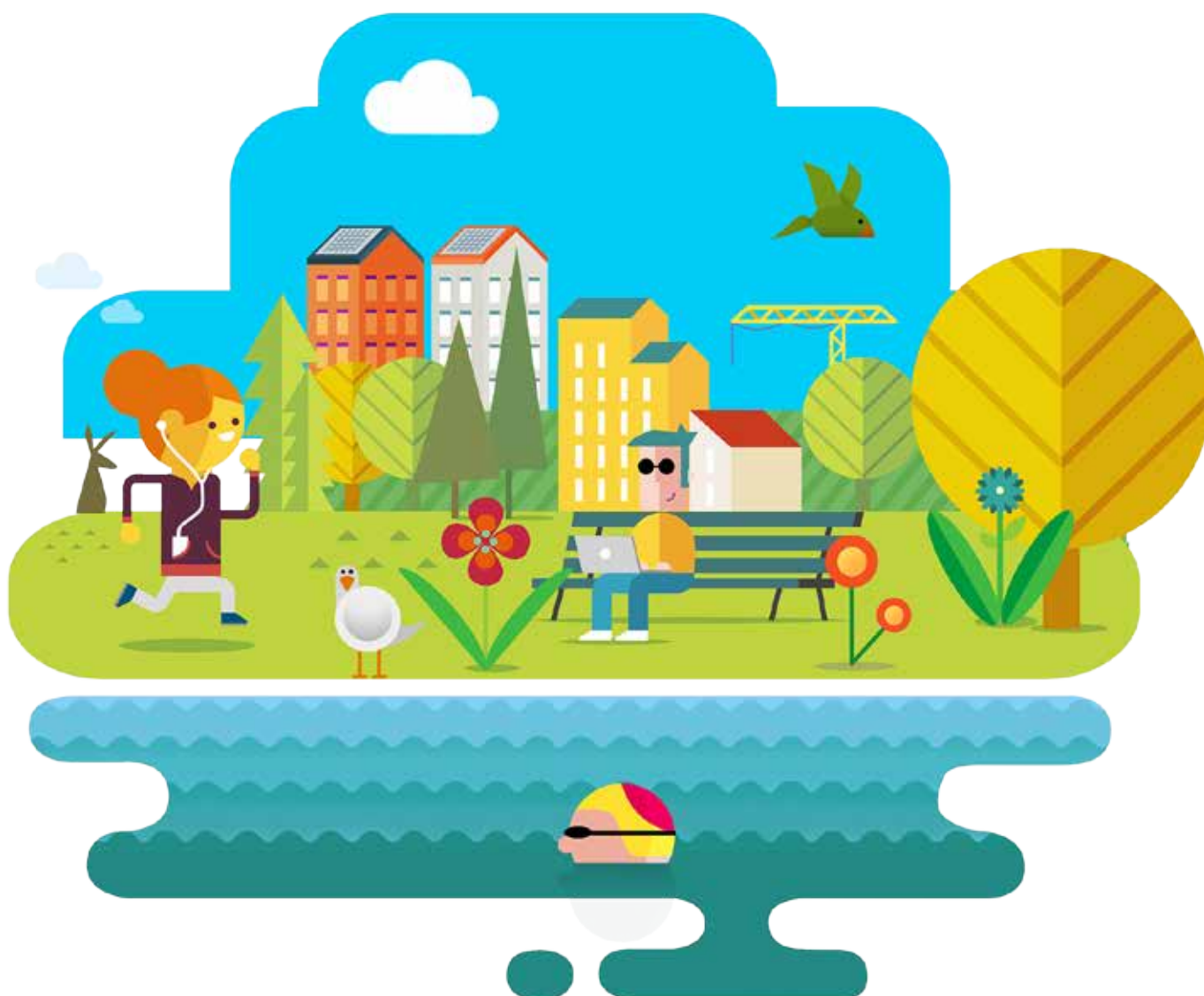
Målbild 2020

Att bevara den biologiska mångfalden är en av vår tids stora utmaningar. Grönområden i en sammanhängande grönstruktur bidrar till artrikedom och stärker motståndskraften i ett ekosystem.

År 2020 präglar miljö och hälsa Lidingös stadsutveckling och bebyggelse. Den utvecklade stadskärnan i Lidingö centrum har en ambitiös miljöprofil.

Öns värdefulla natur- och kulturmiljöer har bevarats och utvecklats och växt- och djurlivet är variationsrikt. Grönområden och stränder bjuder in till rekreation. I stadsmiljön finns attraktiva parker för människor i alla åldrar.

Barnens perspektiv beaktas vid utvecklingen av den fysiska miljön och våra gröna rum. De kommunala verksamheterna bedrivs i lokaler som svarar upp mot höga krav vad gäller miljö och hälsa. Även de utomhusmiljöer som används av de kommunala verksamheterna är sunda, inspirerande och naturnära.



Bebyggd miljö

Stadsplaneringen ska ha höga och hållbara ambitioner. Ny bebyggelse ska ha hög arkitektonisk kvalitet, ha liten miljöpåverkan och vara anpassad till platsens identitet. Var vi placerar vår bebyggelse, i förhållande till bland annat naturområden och trafikleder, och hur vi anlägger bland annat gång – och cykelvägar och utformar våra återvinningsstationer har stor betydelse för Lidingöborna och miljön. Ekosystemtjänster ska användas vid planeringen. Vi ska också minska hälsoriskerna av buller och föroreningar i mark. Med ett program för hållbart byggande skapar vi goda förutsättningar för en hållbar och trivsamt livsstil. Vi ska bygga i kollektivtrafiknära lägen. I nya bostadsområden ska förnybar energi vara en naturlig energikälla. Programmet för hållbart byggande ska både gälla för om- och nybyggnad. När staden bygger själv ska höga hållbarhetskrav ställas på ett tydligt och uppföljningsbart vis och för övriga byggprojekt är programmet riktlinjer och rekommendationer. Stadens verksamheter ska bedrivas i miljökloka och hälsosamma lokaler.



Mål 2020

7. STADSPLANERINGEN FRÄMJAR HÄLSAN OCH MILJÖN OCH ÄR ANPASSAD TILL OMRÅDETS KARAKTÄR.

För att nå dit ska vi

- 7.1 Ta fram program för hållbart byggande inklusive strategier för klimatanpassning och övergripande arkitektur.
- 7.2 Certifiera alla stadens nybyggnader med minst Miljöbyggnad Silver och för energi nivå Guld. Miljöbyggnad guld ska nås om det är kostnadseffektivare ur ett livscykelperspektiv.⁸
- 7.3 Säkerställa goda utomhusmiljöer vid boende och verksamheter för äldre och individer med funktionsnedsättning.
- 7.4 Verka för konstnärlig utsmyckning i offentliga miljöer vid större projekt.

Ansvarig

- Miljö- och stadsbyggnadskontoret
- Fastighetskontoret
- Omsorgs- och socialförvaltningen
Fastighetskontoret
- Kultur-och fritidsförvaltningen

8. FÖRORENADE OMRÅDEN ÄR UTREDDA.

- 8.1 Utredda och åtgärda förorenade områden i enlighet med fastställd handlingsplan.

Miljö- och stadsbyggnadskontoret

9. ANTALET BULLERSTÖRDA FASTIGHETER HAR MINSKAT MED 50%.⁹

- 9.1 Erbjudna bidrag till de fastigheter som är bullerstörda, enligt stadens regler¹⁰.
- 9.2 Genomföra en ny trafikbullerkartläggning.

Tekniska förvaltningen

Tekniska förvaltningen

⁸ Vid ombyggnationer används Green building och vid nybyggnation Miljöbyggnad, se även 1.3

⁹ Bullerstörda över 60 dBA enligt trafikbullerutredningen 2008, för befintliga bostäder.

¹⁰ Handlingsplan trafikbuller, Lidingö stad

Natur och vatten

Lidingö stad ska värna den biologiska mångfalden genom god planering, skydd, skötsel och kunskaps-spridning. De växt- och djurarter som finns naturligt på och runt Lidingö ska ges goda möjligheter att fortleva i livskraftiga bestånd. Genom att förverkliga stadens antagna grönplan och ta fram en blåplan kan detta bli verklighet. Naturens ekosystemtjänster ska vara en viktig faktor vid all fysisk planering och vid planering av drift och underhåll. Öppna dagvattenlösningar, som diken och dammar, ska anläggas där möjlighet finns. Våra vatten ska ha en hög ekologisk kvalitet. Staden fortsätter att skapa attraktiva och tillgängliga park-, natur- och kulturmiljöer för alla och som inbjuder till friluftsliv och rekreation. Kunskap om naturen och miljön ska spridas till Lidingöbor och besökare.



Mål 2020

10. BEVARA OCH FÖRSTÄRKA LIDINGÖS GRÖNSTRUKTURER.

För att nå dit ska vi

- 10.1 Säkerställa att grönplanens strategier uppfylls.
- 10.2 Skydda natur med höga naturvärden.
- 10.3 Sköta ängsmark och vägkanter som slättermark.

Ansvarig

Tekniska förvaltningen
Miljö- och stadsbyggnadskontoret
Tekniska förvaltningen

11. MINSKA MILJÖPÅVERKAN PÅ KUSTVATTEN, SJÖAR OCH VATTENDRAG.

- 11.1 Ta fram en blåplan som ger riktlinjer för hur kustvatten, sjöar, vattendrag och stränder ska skyddas och utvecklas.
- 11.2 Upprätta en handlingsplan för dagvatten.
- 11.3 Minska båtlivets miljöpåverkan med samarbete, information och tillsyn.

Miljö- och stadsbyggnadskontoret
Tekniska förvaltningen
Miljö- och stadsbyggnadskontoret
Kultur- och fritidsförvaltningen

12. KUNSKAPEN OM LIDINGÖS NATUR OCH GRÖNA KULTURARV INOM DEN EGNA ORGANISATIONEN OCH HOS LIDINGÖBORNA ÄR HÖG.

- 12.1 Utbilda barn, elever och personal om Lidingös natur och miljö.
- 12.2 Utveckla kartbaserad digital informationstjänst om natur-, park- och kulturmiljöer.

Utbildningsförvaltningen
Miljö- och stadsbyggnadskontoret

Miljökloka val

Målbild 2020

Lidingö stad köper endast miljökloka varor och tjänster och sluter kretsloppen. Medarbetarna konsumerar och återvinner miljöklokt.

Utbildning och kunskap är avgörande framgångsfaktorer och är ett område som kommunen kan bidra till. Medborgare och näringsliv ska löpande kunna avläsa uppföljningen av miljömålen. Vi som verkar inom staden eller på ön samspelar i syfte att kommunicera och inspirera varandra till kloka miljöval.

På Lidingö tar människor tillvara sina möjligheter att förbättra miljön och sin egen hälsa. Lidingö stad ger goda förutsättningar för dem som bor och verkar på ön att agera miljöklokt. Det ska vara lätt att göra rätt.



Konsumtion och kretslopp

Konsumtion och avfall går hand i hand. Både Sverige och Lidingö har mål om att minska avfallsmängderna. Om detta ska bli verklighet måste konsumtionen minska, både inom stadens verksamheter och inom Lidingös gränser, och återbruk och återvinning öka. Kunskap är ett av de viktigaste redskapen för att skapa förändring och staden ska stödja och inspirera till insatser som leder till minskad konsumtion och därmed minskad klimatpåverkan. Staden ska underlätta källsortering i de egna verksamheterna och för Lidingöborna. Återvinningsstationer ska vara trivsamma och bostadsnära. Lidingö ska till 2020 kunna jämföra sig med de ledande i landet inom avfallsområdet. Kemikalier finns överallt omkring oss och vi ska minska riskerna för hälsan och miljön, med början i stadens förskolor. Maten i stadens verksamheter är en profilfråga: maten är näringsrik och god, råvarorna är i hög utsträckning ekologiska och maten påverkar klimatet så lite som möjligt.



Mål 2020

13. LIDINGÖ STADS VERKSAMHETER HAR INGA ONÖDIGA OCH FARLIGA KEMIKALIER.

För att nå dit ska vi

- 13.1 Ställa hållbarhetskrav vid upphandling enligt Upphandlingsmyndighetens kriterier.
- 13.2 Upprätta en kemikaliehandlingsplan för staden.
- 13.3 Rensa ut leksaker och utrustning med farliga kemikalier från förskolorna.

Ansvarig

- Konsult- och servicekontoret
- Stadsledningskontoret
- Utbildningsförvaltningen

14. LIDINGÖ STAD SERVERAR KLIMATSMART MAT I STADENS VERKSAMHETER OCH MINST 35 % AV VARORNA ÄR EKOLOGISKA.

- 14.1 Ta fram information om klimatsmart mat, "Mat för hälsan och miljön", för att underlätta för verksamheterna att uppfylla målet.
- 14.2 Genomföra pilotprojekt inom en förskola med klimatsmartmat: utbildning av barn och pedagoger samt hög andel ekologisk mat.

- Konsult- och servicekontoret
- Konsult- och servicekontoret

15. MÄNGDEN MATAV FALL HAR MINSKAT OCH ÅTERBRUK OCH ÅTERVINNING HAR ÖKAT¹¹.

- 15.1 Möjliggöra för alla Lidingö stads verksamheter att källsortera.
- 15.2 Införa ett återbrukssystem för Lidingö stads inventarier.
- 15.3 Öka möjligheterna för insamling av el- och farligt avfall.
- 15.4 Genomföra informationsinsatser om matavfall och om stadens olika insamlingssystem för till exempel farligt avfall och källsortering.

- Fastighetskontoret
- Stadsledningskontoret
- Tekniska förvaltningen
- Tekniska förvaltningen

¹¹ Både inom Lidingö stad och Lidingö som geografiskt område

Kunskap och delaktighet

Stadens strategiska mål är att "Lidingö stad har en så liten miljöpåverkan som möjligt och ger Lidingöborna förutsättningar för kloka miljöval". Det är ett stort ansvar och staden ska vara ett föredöme. En hög miljömedvetenhet ska genomsyra vår organisation. Lidingö stad ska aktivt kommunicera miljöfrågorna, inom och utanför organisationen. Staden ska lära av andra och dela med sig av kunskap och erfarenheter. Staden ska ta tillvara miljöengagemanget i de egna verksamheterna, hos Lidingöbor, inom näringsliv och föreningar i olika nätverk. Barn och ungas initiativ ska prioriteras och uppmärksammas. Digitalisering och e-tjänster ska underlätta för de som behöver stadens tjänster och ska även hjälpa oss att minska vår klimatpåverkan.



Mål 2020

16. LIDINGÖS STADS VERKSAMHETER HAR MINSKAT SIN MILJÖPÅVERKAN.

För att nå dit ska vi

- 16.1 Ge kunskap till stadens verksamheter om deras miljöpåverkan och hur den kan minska.
- 16.2 Utredda förutsättningar för ledningssystem för hållbar utveckling¹².

Ansvarig

Stadsledningskontoret
Alla
Stadsledningskontoret

17. LIDINGÖ STAD HAR EN HÖG MILJÖMEDVETENHET OCH ANVÄNDER DIGITALA VERKTYG I SITT ARBETE OCH SIN KOMMUNIKATION.

- 17.1 Införa nätverk av kontaktpersoner för miljöfrågor inom staden.
- 17.2 Införa årlig temavecka om aktuella miljöfrågor för barn och elever.
- 17.3 Inrätta miljöpris för goda initiativ och idéer för elever.
- 17.4 Utveckla digitala verktyg och lösningar för att underlätta för kunder och medarbetare samt för att synliggöra och minska klimatpåverkan.

Stadsledningskontoret
Utbildningsförvaltningen
Stadsledningskontoret
Utbildningsförvaltningen
Stadsledningskontoret
Konsult- och servicekontoret

¹² SKL, SIS och miljöstyrningsrådets modell SS854000

Bilaga 1 *Indikatorer*

Flera av indikatorerna nedan följer med från det tidigare miljöprogrammet 2011-2014 och för dessa finns både ett basvärde och ett nuläge. Nyttillkomna indikatorer har endast ett basvärde, oftast 2014. Målvärdet jämförs mot basvärdet.

Indikatorer	Basvärde	Nuläge	Målvärde (2020)	Mål	Ansvarig
ENERGI OCH KLIMAT					
1. Energianvändningen i stadens lokaler	252 kWh/m ² (2009)	195,5 kWh/m ² (2014)	-40%	1	FKO
2. Energianvändningen i stadens bostäder	225,8 kWh/m ² (2009)	221,8 kWh/m ² (2014)	-20%	1	FKO
3. Andel av stadens lokalhyresgäster som har kunskap om sin energiförbrukning	0 (2014)		100%	1	FKO
4. Andel av stadens uppvärmningsenergi som är fossilbränslefri	83,5 (2011)	85,70% (2014)	100%	2	FKO
5. MWh förnybar energi från stadens anläggningar	19000 kWh (2014)		200 MWh	2	FKO
6. Energianvändningen inom det geografiska området / invånare	16,3 MWh/inv (2009)	17,2 MWh/inv (2014)	-20%	3	SLK
RESOR					
7. Andelen hållbara resor till arbetet	51% (2013)		60%	4	TF
8. Antal cyklar över Lidingöbron ett medelvardagsdygn	N/A	1 372 (2013)	+20%	4	TF
9. Antalet påstigande på kollektivtrafiken en vintervardag	24 000 (2012)		+20%	4	TF
10. Körsträcka med bil, mil per invånare	496 mil/inv (2010)	476 mil/inv (2013)	-10%	4	TF
11. Andelen elever som går och cyklar till skolan	51 % (2013)		75%	5	TF
12. Andelen hållbara resor till vardagsaktiviteter/fritids	34 % (2013)		50%	5	TF
13. Andelen som går eller cyklar till arbetet minst 1 dag i veckan	32 % (2014)		50%	6	SLK
14. Andelen som åker kollektivt till arbetet minst 1 dag i veckan	42 % (2014)		60%	6	SLK
15. Andel miljöbilar inom staden	36% (2009)	51 % (2014)	100%	6	KSK
16. Koldioxidutsläpp från tjänsteresor per årsarbetskraft i staden	138 kg CO ₂ (2011)	121 kg CO ₂ (2014)	-20%	6	SLK
BEBYGGD MILJÖ					
17. Andel av stadens nya byggnader som har certifierats som minst "miljöbyggnad silver" och om möjligt guld i energiklass	N/A	2 (2014)	100%	7	FKO
18. Antaget program för hållbart byggande	0 (2014)	0	1	7	MSK
19. Andel konstnärlig utsmyckning i större projekt	0 (2014)	0	100%	7	KUFRI
20. Andel på vård-och omsorgsboenden som tycker att det är trivsamt utomhus runt boendet.	55,5 % (2014)		75%	7	OSF
21. Antal områden som kräver åtgärder/sanering och som är åtgärdade	Risk-klassade: 18 Undersökta: 7 Åtgärdade: 0 (2011)	Risk-klassade: 50 Undersökta: 12 Åtgärdade: 2 (2014)	+ 4 åtgärdade	8	MSK
22. Antalet bullerstörda fastigheter	329 (2014)		-50%	9	TF

Indikatorer	Basvärde	Nuläge	Målvärde (2020)	Mål	Ansvarig
NATUR OCH VATTEN					
23. Andel av åtgärdsförslagen i grönplanen som är genomförda	0 (2014)		70%	10	TF
24. Arealen skyddad natur	373 ha (2009)	373 ha (2014)	≥373	10	MSK
25. Areal med ängsskötsel (slåttermark)	30 ha (2015)		45 ha	10	TF
26. Andel hårdgjord yta kopplat till reningsanläggning	12% (2015)		18%	11	TF
27. Andel nymålade båtar med giftiga antifoulingfärger	30% (2014)		0%	11	MSK
KONSUMTION OCH KRETSLOPP					
28. Andel upphandlingar med hållbarhetskrav	N/A	65% (bas)	80% (bas)	13	KSK
29. Andel förskolor som fasat ut leksaker och inredningar	0 (2014)		100%	13	UF
30. Andel ekologisk mat	23 % (2012)	27 % (2014)	35%	13	KSK
31. Matsvinn g/elev	24 g/elev (2012)	23 g/elev (2014)	-15%	14	KSK
32. Andel verksamheter som serverar en helvegetarisk måltid per vecka	N/A		100%	14	KSK
33. Andel hushåll anslutna till matavfallsabonnemang	811 (2011)	4 410 (2014)	7 500	15	TF
34. Mängd insamlade inventarier till återbruk (ÅVC)	188 ton (2014)		500 ton	15	TF
35. Antal förmedlade inventarier i stadens eget återbrukssystem	0 (2015)		150	15	TF
KUNSKAP OCH DELAKTIGHET					
36. Andel verksamheter som har kunskap om sin miljöpåverkan.	0 (2014)		100%	12,16	SLK
37. Antal Grön Flagg för förskolor och skolor	6 (2014)		100%	12,17	UF
38. Andel Lidingöbor som tycker att stadens insatser för att kommuninvånarna ska kunna leva miljövänligt är bra	3,6 (2013) ¹³	N/A	>6	17	SLK
39. Antal inrättade nätverk för kunskapsutbyte	0 (2014)		3	12,17	SLK
40. Andel av de elever som deltagit i miljöveckan som uppger att de fått nya kunskaper om miljö och klimat	0 (2014)		80%	12,17	SLK

¹³ Resultat från tidigare attitydundersökning, skala 1-5

Vill du veta mer? Kontakta

Stina Jaensson, miljösamordnare

Tel direkt: 08-731 39 97

E-post: stina.jaensson@lidingo.se



LIDINGÖ STAD