



Lidingö stad
Granskning
KPMG AB
2018-06-25

Granskning av säkerhetsarbete och beredskap för extraordinära händelser samt höjd beredskap

Granskningsrapport

Lidingö stad

KPMG AB

2018-06-25

Antal sidor: 22



Lidingö stad
Granskning
KPMG AB
2018-06-25

Innehållsförteckning

1	Sammanfattning och rekommendationer	1
2	Bakgrund	2
2.1	Syfte och revisionsfrågor	2
2.2	Revisionskriterier	3
2.3	Ansvarig nämnd	3
2.4	Projektorganisation/granskningsansvariga	3
2.5	Metod	3
3	Resultat av granskningen	5
3.1	Organisation och planeringen för extraordinär händelse	5
3.1.1	Styrande dokument – Nationella krav och rekommendationer	5
	Krisledningsplan	5
3.1.2	lakttagelser – nuläge	6
3.1.3	Kommentar	9
3.2	Risk- och sårbarhetsanalys	9
3.2.1	Styrande dokument – Nationella krav och rekommendationer	9
3.2.2	lakttagelser – nuläge	12
3.2.3	Kommentar	15
3.3	Samverkan och övning	15
3.3.1	lakttagelser – nuläge	15
3.3.2	Kommentar	16
3.4	Intern styrning, uppföljning och rapportering	17
3.4.1	Styrande dokument – Nationella krav och rekommendationer	17
3.4.2	lakttagelser – nuläge	18
3.4.3	Kommentar	18
3.5	Ekonomi	18
3.5.1	Styrande dokument – Nationella krav och rekommendationer	18
3.5.2	lakttagelser – nuläge	19
3.5.3	Kommentar	20
4	Svar på revisionsfrågor	21

1 Sammanfattning och rekommendationer

KPMG har av Lidingö stads revisorer fått i uppdrag att granska kommunens arbete och beredskap för extraordinära händelser samt höjd beredskap. Uppdraget ingår i revisionsplanen för år 2018.

Med extraordinär händelse avses en händelse som avviker från det normala, innebär en allvarlig störning eller en överhängande risk för en allvarlig störning i viktiga samhällsfunktioner. Dessa händelser kräver skyndsamma insatser av en kommun eller ett landsting.

Efter genomförd granskning är vår sammantagna bedömning att säkerhets- och beredskapsarbetet i Lidingö stad är ändamålsenligt. Kommunen har en ändamålsenlig krisledningsorganisation och bedriver ett kontinuerligt beredskaps- och säkerhetsarbete. Trots detta finns det vissa utvecklingsområden vad gäller kommunens systematiska arbete och beredskap för extraordinära händelser samt höjd beredskap. Till exempel finns det ett behov av att säkerställa att risk- och sårbarhetsanalyser hålls levande i kommunen i syfte att upprätthålla en så god krisberedskap som möjligt. Detta kopplar även till att det finns ett antal dokument i kommunen som beslutades för flera år sedan. Dessa dokument bör uppdateras. Därtill har kommunen inte haft någon utbildnings- och övningsplan under den senaste mandatperioden. Kommunen har även ett återstående arbete avseende att genomföra de åtgärder som beslutades i 2015 års RSA. Vi har också fått en positiv bild vad gäller stadens säkerhets- och beredskapsarbete som leds och bedrivs av stadens säkerhetschef tillsammans med förvaltningarnas säkerhetssamordnare. Säkerhetschefen och de säkerhetssamordnare vi talat med har god kompetens, brett perspektiv och en god insikt kring de områden där vi ser brister.

Med anledning av ovanstående rekommenderas Kommunstyrelsen att

- säkerställa att dokument och rutiner avseende krisberedskapen hålls uppdaterade,
- säkerställa att de åtgärder som beslutats i samband med risk- och sårbarhetsanalysen genomförs,
- fortsätta utveckla det kontinuerliga beredskaps- och säkerhetsarbetet på förvaltningarna.

2 Bakgrund

KPMG har av Lidingö stads revisorer fått i uppdrag att översiktligt granska kommunens arbete gällande krisberedskap. Uppdraget ingår i revisionen för år 2018.

Med extraordinär händelse avses en händelse som avviker från det normala, innebär en allvarlig störning eller överhängande risk för en allvarlig störning i viktiga samhällsfunktioner. Dessa händelser kräver skyndsamma insatser av en kommun eller ett landsting.

Att en kommun organiserar och systematiserar sitt beredskaps- och säkerhetsarbete är en förutsättning för att nå de krav som ställs i aktuella lagar. Utan en organisation kring dessa frågor ökar risken markant att den kommunala verksamheten, kommunens medarbetare och medborgare drabbas av olägenheter i samband med en extraordinär händelse. Kommunen kan dessutom mista det statsbidrag som betalas ut för arbetet.

Granskningen utgår från de krav som ställs i Lagen om kommuners och landstings åtgärder inför och vid extraordinära händelser i fredstid och höjd beredskap (LEH). I lagen ges kommun och landsting i uppdrag att inrätta en särskild krisorganisation och fastställa en plan för hur extraordinära händelser ska hanteras.

Det ställs även krav på kommunens säkerhetsarbete i Säkerhetsskyddslag (SFS 1996:627) då denna lag berör de rutiner som behövs vid höjd beredskap. Vidare finns krav som ställs av Myndigheteten för samhällsskydd och beredskap (MSB) och den överenskommelse som finns mellan MSB och SKL (Sveriges Kommuner och Landsting).

2.1 Syfte och revisionsfrågor

Granskningen syftar till att kartlägga och bedöma hur staden organiserat sitt beredskapsarbete för att kunna hantera extraordinära händelser och höjd beredskap. Granskningen beskriver organisationen och dess budget samt inventerar de lagstadgade ansvarsområden som anges i LEH. De dokument och den planering som undersökts är:

- Är krisledningsorganisationens funktion och funktionalitet ändamålsenlig?
- Hur ser processerna ut som stödjer beredskapsarbetet på politisk- såväl som förvaltningsnivå?
- Vilken samverkan sker med olika aktörer internt och externt?
- Vilken styrning och uppföljning finns gällande beredskapsarbetet?
- Hur arbetar staden med risk- och sårbarhetsanalyser?
- Vad finns det för planering rörande hantering av extraordinära händelser och är den planeringen ändamålsenlig?
- Vilken övningsverksamhet och samträning har genomförts?

- Vad finns det för förberedelser gällande kriskommunikation?
- Hur har kommunen använt ekonomiska medel från MSB (Myndigheten för Samhällsskydd och Beredskap)?

2.2 Revisionskriterier

Med revisionskriterier avses de bedömningsgrunder som bildar underlag för revisionens analyser och bedömningar. Revisionskriterierna kan ofta hämtas från lagar och förarbeten eller interna regelverk, policyer och fullmäktigebeslut. Revisionskriterierna kan också ha sin grund i jämförbar praxis.

Vi har bedömt om rutinerna uppfyller:

- Kommunallagen 6 kap. 6 §.
- Lag (2006:544) om kommuners och landstings åtgärder inför och vid extraordinära händelser i fredstid och höjd beredskap (LEH)
- Förordning (2006:637) om kommuners och landstings åtgärder inför och vid extraordinära händelser i fredstid och höjd beredskap.
- Gällande föreskrifter för risk- och sårbarhetsanalyser
- Överenskommelse om kommunernas krisberedskap mellan Myndigheten för samhällsskydd och beredskap och Sveriges kommuner och landsting.
- Reglemente för krisledningsnämnden
- Kommunens krisledningsplan

2.3 Ansvarig nämnd

Granskningen avser kommunstyrelsen och krisledningsnämnden.

2.4 Projektorganisation/granskningsansvariga

Granskningen har utförts av Patrik Hellberg, verksamhetsrevisor och Anders Petersson, certifierad kommunal yrkesrevisor under ledning av Magnus Larsson uppdragsansvarig och certifierad kommunal yrkesrevisor.

Rapporten är faktagranskad av stadens säkerhetschef och stadsledningskontorets beredskaps- och säkerhetssamordnare.

2.5 Metod

Granskningen har genomförts genom:

1. Dokumentstudier av kommunens dokumentation för området



Lidingö stad
Granskning
KPMG AB
2018-06-25

2. Intervjuer med berörda tjänstemän
3. Analys
4. Faktagranskning
5. Avrapportering

3 Resultat av granskningen

3.1 Organisation och planeringen för extraordinär händelse

3.1.1 Styrande dokument – Nationella krav och rekommendationer

2006 utfärdades Lag (2006:544) om kommuners och landstings åtgärder inför och vid extraordinära händelser i fredstid och höjd beredskap (LEH). Lagen syftar till att minska sårbarheten i kommuners och landstings verksamhet samt att de ska ha en god förmåga att hantera krissituationer i fred. I 2 kap 1 § återges att kommunerna ska analysera vilka extraordinära händelser i fredstid som kan inträffa och vilken påverkan dessa händelser kan tänkas ha på verksamheten. Resultatet ska sammanställas i en risk- och sårbarhetsanalys (RSA). För varje ny mandatperiod ska kommuner och landsting fastställa en plan för hur de skall hantera extraordinära händelser. Planen ska ta RSA:n i beaktande.

Myndigheten för samhällsskydd och beredskap (MSB) beskriver i dokumentet "Vägledning för risk- och sårbarhetsanalyser" vad som krävs för att en kommun ska kunna upprätthålla samhällsviktig verksamhet, oavsett situationens omfattning och karaktär. De måste även kunna tillgodose de särskilda behov av information och stöd till enskilda som uppstår i samband med en kris. För att klara verksamhetsansvaret måste kommunen bl.a. ha en organisation för krishantering, planer och förberedda lokaler. I ansvaret ingår också att kontinuerligt utbilda och öva krishanteringsorganisationen.

Enligt MSBs dokument "Processbeskrivning för uppföljning av kommunernas krisberedskap" bör ett systematiskt arbete med krisberedskap ta sin utgångspunkt i kommunernas ordinarie planerings- och uppföljningsprocesser. Det systematiska arbetet med krisberedskap kan delas in i följande moment:

1. identifiera risker och brister i förmågor samt behov av åtgärder
2. planera och fatta beslut om åtgärder
3. genomföra åtgärder samt
4. följa upp genomförd verksamhet och utvecklingen av förmågor

Krisledningsplan

2013 träffades en överenskommelse om kommunernas krisberedskap mellan staten och Sveriges Kommuner och Landsting, SKL (SKL 12/6159, MSB 2012-5541). I överenskommelsen regleras kommunernas ersättning för de uppgifter som kommunerna har enligt LEH (2006:544). Vidare finns det även preciserat i överenskommelsen de förväntningar som staten har på hur uppgifterna ska genomföras i form av målbeskrivningar och riktlinjer för olika uppgifter i lagen. Enligt MSBs "Processbeskrivning för uppföljning av kommunernas krisberedskap" ska kommunen för verksamheten "planering" för varje ny mandatperiod fastställa en plan för hur de ska hantera extraordinära händelser. Denna plan ska sedan ingå i styrdokumentet för det kommunala arbetet med krisberedskap. Styrdokumentet ska innehålla:

- en beskrivning av det arbete och de åtgärder som ska ske under mandatperioden för att reducera eller ta bort risker och sårbarheter samt öka förmågan att kontinuerligt bedriva samhällsviktig verksamhet,
- en beskrivning av hur kommunen avser att fullgöra åtgärderna i enlighet med överenskommelsen från 2013 mellan Myndigheten för samhällsskydd och beredskap och Sveriges Kommuner och Landsting om kommunernas krisberedskap
- en övnings- och utbildningsplan för mandatperioden,
- en plan för hur kommunen ska hantera extraordinära händelser som beskriver:

I. Hur kommunen ska organisera sig under en extraordinär händelse (krishanteringsorganisation),

II. Hur kommunens krishanteringsorganisation leder, samordnar, samverkar samt säkerställer samband för att hantera en extraordinär händelse,

III. Vilka lokaler för ledning och samverkan som disponeras vid en extraordinär händelse.

3.1.2 Lakttagelser – nuläge

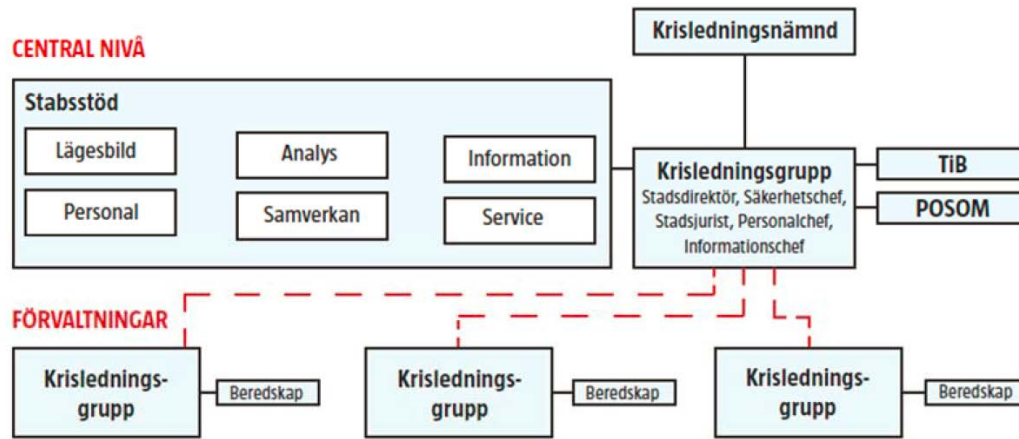
Kommunen har fastställt dokumentet "Lidingö stads plan för hantering av extraordinära händelser". I detta beskrivs hur de kommunala lednings- och informationsinsatserna ska samordnas vid en extraordinär händelse i fred. För att säkerställa samordning och information finns en anpassad krisledningsorganisation som ansvarar för normativ och strategisk ledning av Lidingös resurser.

Lidingö kommun har även fastställt rutinen "*Stadsövergripande rutin för Lidingö stads krisberedskap*". Rutinen syftar till att hjälpa kommunen i deras arbete med att skapa och bibehålla kunskap och förmåga att agera enligt den gällande rutinen för central krisledning och förvaltningarnas och bolagens krishanteringsplaner. Lidingö stad har tre, och inom vissa verksamheter fyra, nivåer för hantering av kriser med olika ansvar och mandat:

1. Central politisk nivå – Krisledningsnämnd
2. Stadens centrala tjänstemannanivå – Central krisledning
3. Förvaltningsnivå – Krisledningsgrupp
4. Verksamhetsnivå – krisledare och kristeam

Krisledningsorganisationen ser ut enligt figur 1 nedan.

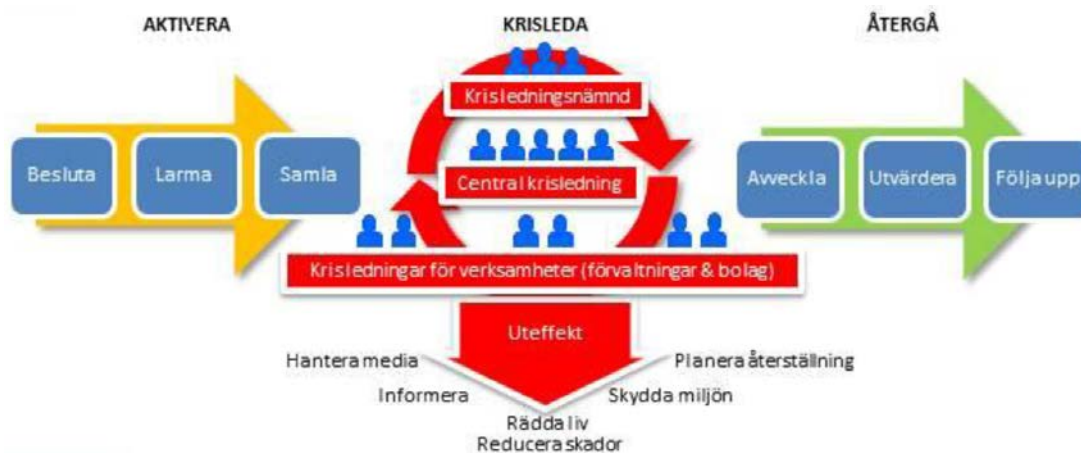
Figur 1 Lidingö Stads krisledningsorganisation



I krisledningsnämnden, nivå 1, sitter Kommunstyrelsen. I dokumentet "Stadsövergripande rutin Krisledningsnämnden Lidingö stad" återges nämndens uppgifter i händelse av en kris. Vid misstanke om en extraordinär händelse ska ordförande i Krisledningsnämnden informeras skyndsamt. Om denne, utifrån ett antal på förhand bestämda kriterier, gör bedömningen att en extraordinär händelse har inträffat aktiveras nämnden och alla representanter meddelas och kallas till ett uppstartsmöte. Ordförande har mandat att fatta beslut å nämndens vägar i ärenden som är så brådskande att de inte kan vänta. Sådana beslut måste sedan så snart som möjligt anmälas till nämnden. Efter uppstartsmötet har nämnden i uppdrag att planera för hanteringen av krisen utifrån ett strategiskt och långsiktigt perspektiv. Beslut som fattas av krisledningsnämnden ska anmälas vid närmast följande fullmäktigesammanträde. Ordförande i nämnden beslutar sedan om när krisen kan anses vara hanterad och krishanteringen kan avslutas, utvärderas och följas upp.

Central krisledning, nivå 2, är en verkställande och beredande ledning där stadsdirektören är chef. I "Rutin: Central krisledning (CKL) i Lidingö stad" (fastställd av Stadsledningskontoret den 9 februari 2016) återges när central krisledning ska aktiveras, en checklista för krisledning följt av en checklista för hur verksamheten återgår efter att krisen har hanterats. Figur 2 nedan återger processen.

Figur 2 Lidingö stads checklista för central krisledning



Krisledningsgruppen har i uppgift att bereda och verkställa beslut. Vid behov kan företrädare från stadens förvaltningar delta i krisledningsgruppens möten för att bl.a. lämna information, delta i utformningen av beslutsunderlag och/eller medverka till samordningen av stadens verksamhet. Inom varje förvaltning finns även en krisledningsgrupp (nivå 3) vilken har en beslutsfattande och beredande funktion. Sammansättningen av gruppen varierar beroende på händelse men innefattar alltid förvaltningschefen som ordförande, en ställföreträdande ordförande, stabschef och informationsansvarig. Vad gäller den operativa ledningen av insatser ligger den på de förvaltningar som ansvarar för verksamheten. Till sin hjälp har krisledningsgruppen stabsstödet som organiseras vid behov. Säkerhetschefen har ansvar för att storleken och stabsstödet är anpassat efter de behov som finns i den aktuella situationen.

Förutom ovanstående har kommunen alltid en s.k. Tjänsteman i Beredskap (TiB) vars uppgift är att vara kommunens ständiga ingång vid kriser och skapa tillgänglighet, beredskap och förmåga att hantera en händelse oavsett när den inträffar. Utöver TiB ska det även alltid finnas en chef i tjänst på förvaltningarna.

Genom intervju med säkerhetschefen och säkerhetssamordnare har det framgått att det finns gehör i organisationen för utvecklingsarbetet med krisledningsorganisationen. Säkerhetschefen upplever att Lidingö stad har tydliga styrdokument och en vilja uppifrån att utveckla organisationen. Kommunen har även utvecklat en ny stabsmodell för central krisledning där det under stadsdirektören finns en stabschef. Stabsstödet har också förändrats och innehåller nu åtta funktioner:

- Personal
- Lägesbild och omvärldsbevakning
- Pågående verksamhet
- Administration, logistik och ekonomi
- Planering och juridik
- It och teknik

- Kommunikation
- Samverkan

När det kommer till krisinformation fastställdes en plan för detta i november 2011. Den beskriver hur Lidingö stads informationsarbete ska bedrivas vid extraordinära och andra allvarliga händelser. Planen innehåller följande delar:

- Organisation och arbetsflöde
- Aktivering och bemanning
- Översikt av informationskanaler
- Behov av samverkan med aktörer utanför Lidingö stad
- Behov av särskilda resurser

Organisationen för krisinformation är direkt kopplad till krisledningsorganisationen då informationschefen ingår i krisledningsgruppen, se figur 1. De olika informationsfunktionerna¹ aktiveras i den utsträckning som situationen kräver. Informationschefen är den enda funktion som ständigt är aktiv.

Enligt säkerhetschefen har kommunen tagit fram en ny krisinformationsplan som kommer att testas i slutet av april i samband med en stor regional krisledningsövning som ska genomföras. Personalen i kommunen har redan utbildats i den nya planen.

3.1.3 Kommentar

En ändamålsenlig krisledningsplan är en nödvändighet för att kommunen ska klara av eventuella kriser. Lidingö stad har flera olika dokument som beskriver hur krisledningsorganisationen ser ut och fungerar samt som beskriver rutiner, ansvar och roller för olika delar av organisationen. Generellt sätt kan det konstateras att de dokument som finns lever upp till de förväntningar som finns på dess innehåll. Det är även positivt att det finns en vilja från stadsdirektören och säkerhetschefen att vidareutveckla stadens krisledningsorganisation. Vad gäller kommunens krisinformationsplan pågår just nu ett arbete med att ta fram en ny sådan. Detta ser vi som positivt då den nu gällande planen är från 2011 och därmed i behov av att uppdateras.

3.2 Risk- och sårbarhetsanalys

3.2.1 Styrande dokument – Nationella krav och rekommendationer

Alla kommuner, landsting, länsstyrelser och centrala myndigheter ska sammanställa risk- och sårbarhetsanalyser (RSA) enligt 2 kap 1 § LEH. RSA-arbetet ger viktig

¹ De olika informationsfunktionerna i Lidingö stad är följande: informationschef, krisredaktion, stabstödet informationsfunktion, upplysningscentral, kundtjänst entréhall, presscentrum, talesperson och tekniskt stöd.

kunskap om hur vi kan förebygga, förbereda oss inför och hantera kriser enligt MSBs faktablad för risk- och sårbarhetsanalyser. Här står att RSA syftar till att

- ge beslutsunderlag för beslutsfattare och verksamhetsansvariga,
- ge ett underlag för information om samhällets risker till allmänheten och anställda,
- ge underlag för samhällsplanering, samt
- bidra till att ge en riskbild för hela samhället.

Risk- och sårbarhetsanalyserna ska tillgodose nyttan för den egna organisationen eller verksamheten, vilket uttrycks i de tre första punkterna. Punkt fyra handlar om att aktörerna rapporterar en redovisning av RSA-arbetet som ett bidrag till en samlad nationell riskbild för samhället.

RSA-arbetet består i att systematiskt identifiera samhällsviktig verksamhet och olika oönskade händelser, bedöma de omedelbara negativa konsekvenserna, analysera verksamhetens sårbarheter samt bedöma förmågan att hantera olika påfrestningar. Resultatet av RSA ska sedan redovisas enligt en särskild föreskrift. Analysen som görs bör enligt Myndigheten för samhällsskydd och beredskaps (MSB) "Vägledning för risk- och sårbarhetsanalyser" inkludera hot och risker som kan få allvarliga konsekvenser, exempelvis

- naturolyckor,
- andra olyckor,
- teknisk infrastruktur och försörjningssystem,
- antagonistiska hot och social oro, samt
- sjukdomar.

I analysen ska beaktas till den påverkan som hoten och riskerna kan ha på

- människors liv och hälsa,
- samhällets funktionalitet,
- demokrati, rättssäkerhet och mänskliga fri- och rättigheter
- miljön och ekonomiska värden samt
- nationell suveränitet

Riktlinjer för risk- och sårbarhetsanalyser

I sin vägledning för RSA har MSB angett vilka grundläggande delar som bör finnas med i en risk- och sårbarhetsanalys. De olika delarna återges nedan.

Den första delen i RSA är *riskidentifiering*. Det handlar om att identifiera tänkbara scenarion genom att både se till tänkbara riskkällor och riskscenarion. Ett exempel på en riskkälla är en cistern med giftig gas där ett möjligt riskscenario är ett utsläpp av denna gas. Tillsammans med ovanstående bör även finnas beskrivet hur identifieringen togs fram. Enligt MSB bör arbetet med riskidentifiering samordnas utifrån flera lagstiftningar och övriga delar i det systematiska säkerhetsarbetet för att

Lidingö stad

Granskning
KPMG AB
2018-06-25

vara så effektivt som möjligt. För kommuner med ett geografiskt ansvarsområde är riskidentifieringsdelen extra viktig och kan med fördel samordnas med arbetet som ligger till grund för kommunernas handlingsprogram enligt lagen om skydd mot olyckor (LSO).

Nästa steg är *riskanalys* med syfte att besvara följande frågor: vad kan hända, varför kan det inträffa och hur ofta samt vilka blir konsekvenserna för samhället? De scenarier som identifierats tidigare bedöms nu utifrån hur troliga de faktiskt är och hur allvarliga eventuella konsekvenser är. Konsekvenserna är kopplade till de värderingar som analysen bygger på, exempelvis att värna befolkningens liv och hälsa. Detta innebär t.ex. att ett scenario som skadar befolkningens liv och hälsa kommer att anses som värre än ett som skadar egendom och miljö. Bedömningen av tänkbara scenarier och dess sannolikheter är viktiga underlag för riskbedömningen.

Efter riskanalysen kommer *riskutvärderingen* som innebär att verksamheten bedömer om en viss risknivå är acceptabel eller inte. Fördelar och nackdelar med de föreslagna åtgärderna analyseras för att avgöra om åtgärderna bör genomföras. Enligt MSB bör utgångspunkten vara hur mycket den föreslagna åtgärden reducerar risken i förhållande till de kostnader som åtgärden innebär (kostnadsnyttoperspektiv). Det är lämpligt i riskutvärderingen att utgå från riskanalysens tre frågor och se hur åtgärden påverkar svaren.

De sista stegen i RSA består av *sårbarhetsbedömningar* där MSB endast tar upp *sårbarhetsanalysen*. En sårbarhetsanalys syftar till att detaljerat analysera hur allvarligt och omfattande en specifik händelse påverkar samhället eller den egna organisationen. Till skillnad från riskanalysen sker sårbarhetsanalysen med avseende på ett specifikt riskscenario som identifierats och sårbarheten granskas på ett mer detaljerat plan. Tyngdpunkten är att analysera konsekvenserna av en viss händelse och hur organisationen hanterar, motstår och återhämtar sig från denna.

RSA ska leda fram till *resultat och slutsatser* vilka tillsammans med en processbeskrivning sammanfattas i en rapport till MSB.

Enligt MSBs "Vägledning för risk- och sårbarhetsanalyser" bör viktiga samhällsfunktioner alltid ha en beredskap för och en förmåga att hantera allvarliga händelser. När något sådant inträffar måste olika funktioner på olika samhällsnivåer aktiveras för att undvika en kris och återställa funktionaliteten. På så sätt underlättas samhällets förmåga att hantera en allvarlig händelse eller kris.

Vissa verksamheter är särskilt betydelsefulla för en befolkning, exempelvis individens liv och hälsa, samhällets funktionalitet samt grundläggande värden. Enligt MSBs vägledning är dessa verksamheter därmed nödvändiga eller mycket väsentliga för samhällets förmåga att förebygga, motstå och hantera allvarliga händelser och kriser. Varje sådan samhällsviktig verksamhet bör därför vara så robust och upprätthålla en sådan kontinuitet att den alltid kan fortgå, åtminstone på en miniminivå (grundläggande säkerhetsnivå, GSN), oavsett händelser eller tillstånd i samhället. GSN i samhällsviktiga funktioner och verksamheter är den lägsta nivån på funktionalitet, förmåga eller säkerhet som bör råda, oavsett händelse eller påfrestning på samhället. Regeringen har framhållit betydelsen av arbetet med att ta fram, och om möjligt fastställa, grundläggande säkerhetsnivåer för samhällsviktig verksamhet. Dessa nivåer kan fastställas i form av exempelvis avtal, handlingsprogram, planer, standarder,

överenskommelser eller lagstiftning. Vilka verksamheter som berörs särskilt vid en extraordinär händelse beror på den aktuella händelsen eller händelseutvecklingen. Inför och under en pandemi är exempelvis hälso- och sjukvården särskilt viktiga verksamheter, medan en IT-attack mot finansiella system innebär att andra viktiga funktioner och verksamheter kan drabbas av allvarliga störningar. De verksamheter som vid en viss extraordinär händelse inte utsätts för påfrestningar är trots det inte mindre samhällsviktiga. De kan i stället drabbas vid nästa händelse. Detta synsätt innebär att samhället planerar för och kan upprätthålla en bred beredskap och förmåga att motstå olika typer av extraordinära händelser som annars skulle kunna leda till en kris. Förutom samhällsviktig verksamhet kan det finnas viktiga materiella och personella förstärkningsresurser som inte är samhällsviktiga i sig, men som är viktiga för att kunna hantera en extraordinär händelse eller kris till exempel expertfunktioner, frivilligresurser, skyddsvallar m.m.

3.2.2 Lakttagelser – nuläge

Under hösten 2014 och våren 2015 bedrevs en RSA-process i Lidingö stads förvaltningar och resultatet sammanställdes i en rapport. Enligt dokumentet "Risk- och sårbarhetsanalys 2015" har RSA-processen utgått från Lag (2006:544) om kommuners och landstings åtgärder inför och vid extraordinära händelser i fredstid och höjd beredskap, Lag (2003:778) om skydd mot olyckor samt tillhörande förordningar. Den har även utformats för att möta kraven i MSBs föreskrifter om kommuners risk- och sårbarhetsanalyser (MSBFS 2015:5) vilka återges till viss del under avsnitt 3.2.1 i denna rapport. Utvecklingen av metodiken för processen har skett utifrån ROSA², FORSA³ och IBERO⁴ och metodiken inkluderar även inslag av kontinuitetsplanering⁵.

Arbetet med RSA i Lidingö stad har skett i två parallella spår: dels genom en systematisk RSA-process i åtta av stadens förvaltningar och dels med fokus på perspektivet geografiskt områdesansvar där risker kopplade till extraordinära händelser från RSA 2011 bedöms utifrån 2015 års förutsättningar. Den nuvarande RSA är resultatet av dessa två spårs samlade arbete. Processen har skett i tre steg:

1. Verksamhetskartläggning
2. Riskbedömning (identifiering och analys)
3. Förmågebedömning

Det första steget, *verksamhetskartläggning*, innebär att kommunen identifierar samhällsviktig/prioriterad verksamhet och de beroenden som finns internt till kommunens övriga verksamheter samt externt utanför kommunen. Vidare identifieras

² Metod för RSA som tagits fram i ett gemensamt projekt mellan Krisberedskapsmyndigheten, Länsstyrelsen i Kronobergs län och Växjö kommun.

³ FORSA är en modell som är utvecklad av Totalförsvarets forskningsinstitut (FOI) på uppdrag av Stockholms stad.

⁴ IBERO-metoden har utvecklats av Länsstyrelsen i Stockholms läns, med stöd av Krisberedskapsmyndigheten och i samarbete med FOI och Lunds universitet.

⁵ Kontinuitetsplanering innebär att planera för att kunna upprätthålla verksamheterna inom en organisation vid alla typer av störningar eller händelser.

även kommunens förmågor vad gäller resurser, samverkanspartners och existerande skydd.

I Lidingö stads RSA 2015 finns 23 verksamheter som definierats som samhällsviktiga. Det är allt från verksamheter som handhar vård av olika slag till kommunalteknisk försörjning och ledningsstöd. Vidare har även samhällsviktig verksamhet i kommunens geografiska område som bedrivs i annans regi identifierats inom flera samhällssektorer. Ett exempel är Käppalaverket som renar avloppsvatten från över en halv miljon människor. Käppalaverket tar även emot vissa farliga ämnen så som koncentrerad svavelsyra. Vidare bedöms det även finnas en förhöjd risk för terrorhandling då kommunen har ett antal ambassader belägna inom sitt geografiska område.

Det andra steget, *Riskbedömningen*, innebär att både identifiera och analysera tänkbara risker. Riskvärdet av en händelse bedöms utifrån en sammanvägning av de konsekvenser som händelse medför och sannolikheten för att händelsen faktiskt inträffar. I sannolikhets- och konsekvensbedömningen används de bedömningsskalor som återges i figur 3 nedan.

Figur 3 Bedömningsskalor för sannolikhets- och konsekvensbedömning

Nivå	Sannolikhet	Frekvens	Nivå	Konsekvens	Påverkan
4	Mycket hög	Flera gånger per år	4	Mycket hög	Mycket allvarlig
3	Hög	En gång per år	3	Hög	Allvarlig
2	Låg	En gång på 10 år	2	Låg	Kännbar
1	Mycket låg	En gång på 30 år	1	Mycket låg	Lindrig

Utifrån riskmatrisen i figur 3 har de med högst riskvärde valts ut för att sedan kategoriseras under sju kategorier beroende på de konsekvenser som händelsen bedöms medföra. De sju kategorierna för RSA 2015 är:

- Personal och resurser
- Kriminella handlingar och våld
- Störningar i vattenleverans
- Miljö- och väderstörningar
- Brister i det systematiska arbetet
- Olyckor och bränder
- Lidingöbron

Utfallet för olika händelsers riskvärde presenteras i en riskmatris. Den horisontella axeln återger graden av en händelses konsekvens och den vertikala axeln anger sannolikheten. Med hjälp av färgkodning i matrisen markeras områden som innebär en liten(grön), medelstor(gul) respektive stor risk(röd). I matrisen finns även vissa risker från RSA 2011 med då det är sådana risker som kvarstår över flera mandatperioder.

Processens sista del, *förmågebedömningen*, innebär att verksamhetens risker sätts i relation till förmågan att hantera dem. Genom detta kan sårbarheterna i staden bedömas för de analyserade riskerna. Förmågebedömningen sker utifrån 4 nivåer och presenteras i figur 4 nedan. Respektive verksamhet ansvarar för att förvalta sin interna åtgärdslista inom ramen för kontinuitetsplaneringen.

Figur 4 Skalor för förmågebedömning för en verksamhet

Nivå	Förmåga	Beskrivning
4	God förmåga	Verksamheten klarar sitt prioriterade åtagande och har dessutom viss marginal avseende reservkapacitet.
3	God förmåga med vissa brister	Verksamheten klarar nått och jämnt av sitt prioriterade åtagande.
2	Bristfällig förmåga	Verksamheten klarar endast en del av sitt prioriterade åtagande.
1	Mycket bristfällig förmåga	Verksamheten klarar ingen eller mycket liten del av sitt prioriterade åtagande.

RSA går sedan igenom de sju kategorierna och värderar sannolikheten för att en händelse inom kategorin ska ske samt vilka konsekvenser det skulle innebära. Vidare tar kommunen även upp sårbarheter och brister i förmågan att hantera händelsen tillsammans med åtgärdsförslag.

Arbetet med RSA har hållits samman av Lidingö stads dåvarande säkerhetschef, med stöd av säkerhetssamordnare och konsulter. Förvaltningarna har främst deltagit i RSA-processen genom ledningsgruppen.

Genom intervju med säkerhetschef och säkerhetssamordnare för Lidingö stad har det framkommit att RSA-arbetet behöver bli bättre och mer förankrat i kommunen. Kommunen har beslutat att utveckla en RSA modell som är generisk för kommunen. Det framkommer även att det inte finns någon central modell för kontinuitetsarbete i kommunen men att det på verksamhetsnivå ändå har arbetats med detta. Kommunen är på väg att ta fram en formaliserad central styrning och har genomfört utbildningar om kontinuitetsarbete ute på förvaltningarna.

Under Länsstyrelsens kommunbesök den 31 oktober 2017 presenterades deras tillsyn av kommunens krisberedskapsarbete. I stadens presentation för Länsstyrelsen beskrivs vidtagna och kvarvarande åtgärder under 2017. Områdena som berörs är risk- och sårbarhetsanalyser, planering, geografiskt områdesansvar, utbildning och övning, rapportering samt höjd beredskap. För samtliga områden, utom risk- och sårbarhetsanalyser, finns åtgärder som ännu inte genomförts. Vid intervju med säkerhetschefen framkom det att kommunen låtit arbetet med vissa åtgärder vila för att fokusera på de som ger bäst utfall i relation till de resurser som krävs. I dagsläget avvaktar kommunen den nya RSA som ska genomföras i början på nästa mandatperiod. I Länsstyrelsens protokoll för mötet avseende uppföljningen av den kommunala krisberedskapen framkommer det att Länsstyrelsen bedömer att Lidingö stad har utfört ett bra krisberedskapsarbete i enlighet med LEH (2006:544) och att riskerna som tagits fram i kommunens RSA är högst relevanta.

3.2.3 Kommentar

Den nu gällande Risk- och sårbarhetsanalysen för Lidingö Stad täcker in de delar som en RSA ska innehålla enligt MSB:s riktlinjer. Vår bedömning är dock att arbetet med RSA kan utvecklas ytterligare och det är positivt att det finns ett pågående arbete kring detta, framförallt vad gäller att förankra det i hela organisationen. Risk- och säkerhetsarbetet i en kommun måste hållas levande och betraktas som ett ständigt pågående arbete, inte endast bli ett beslut som läggs till handlingarna. Vidare är det viktigt att få på plats en formaliserad central styrning av kontinuitetsarbete för att dels säkerställa att det genomförs dels kunna följa upp det som sker.

Föreslagna åtgärder för att stärka beredskapen i kommunen relaterar till händelser som fått högst riskvärde i RSA 2015 och som är högst relevanta för kommunen. Detta innebär att det för händelser som konstaterats ha en stor påverkan på kommunen och dess invånare vid inträffande fortfarande kvarstår brister i hur de ska förebyggas/hanteras. Kommunen bör därmed framöver fokusera på dessa åtgärder för att stärka sin beredskap ytterligare.

3.3 Samverkan och övning

3.3.1 Iakttagelser – nuläge

Övning

I Lidingö Stad finns ingen övningsplan dokumenterad, något som inte heller är ett formellt krav. Enligt säkerhetschefen i kommunen genomförs övningsverksamhet och samträning enligt följande:

- Utbildning för anställda och politiker, dels i samband med anställning och dels genom nätbaserade utbildningar enligt nanolearning-konceptet⁶.
- Utbildning och övning för chefer avseende mediahantering i krissituation.
- Utbildning för krisledningsnämnden samt utbildningar och övningar för de som ingår i stadens centrala krisledningsorganisation, förvaltningsledning och
- Övning för lärande- och kulturförvaltningens (LKF) förvaltningsledning samt deras enheters lokala krisledare och kristeam.
- Övning för chefer och medarbetare inom omsorgs- och socialförvaltningen (OSF) och en av förvaltningens underleverantörer.

I dokumentet "Risk- och sårbarhetsanalys 2015" återges att man under innevarande mandatperiod främst har fokuserat på utbildnings- och övningsverksamhet för centrala funktioner. I april 2018 genomförs en utbildning för stadens centrala krisledning, förvaltningschefer och tjänsteperson i beredskap (TiB). Vidare genomförs även en övning av centrala krisledning och förvaltningschefer och tjänsteperson i beredskap

⁶ Konceptet NanoLearning innebär att utvalda medarbetare regelbundet får cirka 5 minuter långa utbildningar via e-post.

(TiB) i regional krishantering utifrån Länsstyrelsens och Samverkan Storstockholms-regionens regionala krisövning.

Nästkommande mandatperiod kommer en övnings- och utbildningsplan för förvaltningarna att utarbetas centralt för att säkerställa samma nivåer och inriktning över hela staden. Det är sedan varje förvaltnings uppgift att arbeta utefter denna plan och anpassa den efter deras lokala behov.

Samverkan

Lidingö stad samverkar med centrala och regionala myndigheter, länets kommuner samt andra organisationer. Enligt säkerhetschefen finns det en god och välutvecklad samverkan med andra aktörer. Nedan presenteras de samverkansforum som kommunen är delaktig i:

- *Operativa samverkansmötet* – sammanträder varannan vecka efter kallelse från Säkerhetschefen med representanter från Polismyndigheten och räddningstjänsten, kommunens upphandlade väktarbolag samt samtliga förvaltningars säkerhetssamordnare. Informerar och diskuterar om tidigare inträffade händelser, åtgärder och aktiviteter för framtiden och eventuella samverkansbehov.
- *SäkSam* och *RiskSam* – samverkansforum för kommuner inom Stockholms län. SäkSam innefattar samtliga 26 stockholmskommuner och RiskSam endast de 10 mittkommunerna. SäkSam träffas en gång per termin medan RiskSam träffas 2 – 3 gånger per termin. I forumen etableras kontakt och ömsesidigt förtroende, erfarenheter utbyts och gemensamma lösningar diskuteras.
- *Samverkan Storstockholm, SSR* – regionalt samverkansforum för ett 40-tal aktörer inom Stockholms län där chefer och medarbetare på flera nivåer i varje organisation är engagerade. I forumet sker allt från uppföljning, analys och utveckling till beslut och genomförande.
- *Länsstyrelsens FORUM-dagar* – regionalt samverkansforum för samhällsviktiga aktörer inom Stockholms län som träffas två dagar per halvår. I forumet delges aktörerna relevant information från Länsstyrelsen, kontakter och samverkansytor mellan aktörer etableras och gemensamma lösningar diskuteras.

Förutom samverkan genom forum finns det även lokal samverkan med externa aktörer såsom bostadsbolag och arrangörer för Lidingöloppet. Enligt säkerhetschefen finns det även ett samarbete som är förankrat på högsta tjänstemannanivå mellan kommunerna Lidingö, Täby, Danderyd och Vaxholm. De fyra kommunerna har liknande struktur och sammansättning i sin organisation vilket innebär att det vid arbetet kring eller under extraordinära händelser kan dela med sig av kompetens/personal inom vissa områden.

3.3.2 Kommentar

Övning av krisorganisationen är en viktig förutsättning för en fungerande krisberedskap. En välövad krisberedskap ger möjligheter till att kunna hantera olika former av större eller mindre händelser utanför det normala. Vi ser det som positivt att Lidingö

Stad fortlöpande genomför övningsverksamhet och samträning. Vidare ser vi det även som positivt att kommunen centralt ska ta fram en övnings- och utbildningsplan för samtliga förvaltningar. Att det tidigare inte funnits en övnings- och utbildningsplan är en brist i krisberedskap- och säkerhetsarbetet i kommunen. Genom en plan säkerställs kvaliteten och inriktningen genom hela organisationen och samverkan mellan förvaltningarna i utbildnings- och övningssyfte underlättas.

Vad gäller samverkan deltar kommunen i ett flertal forum med både interna och externa aktörer. Vår bedömning är att kommunen har ett nära samarbete med ett flertal andra aktörer för att kunna hantera en eventuell extraordinär händelse. Då dessa händelser ofta berör mer än en kommunens geografiska område och befolkning är det av stor betydelse att en fungerande samverkan finns. Utifrån vår intervju med säkerhetschefen drar vi slutsatsen att den samverkan som bedrivs inom och utanför kommunen sker på ett tillfredsställande sätt och i nuläget är tillräcklig för att möta de förväntningar som finns på samverkan vid en extraordinär händelse.

3.4 Intern styrning, uppföljning och rapportering

3.4.1 Styrande dokument – Nationella krav och rekommendationer

Kommunens regelbundna uppföljning och rapportering

5 § Kommunen ska regelbundet följa upp sin risk- och sårbarhetsanalys och med utgångspunkt i denna bedöma sin generella krisberedskap. Uppföljningen och bedömningen ska rapporteras till Länsstyrelsen senast den 15 februari året efter vart och ett av mandatperiodens fyra år. Rapporteringen ska ske i elektronisk form enligt de indikatorer som anges i bilagan till denna författning.⁷

Kommunen redovisar senast den 15 februari varje år en *årsuppföljning av kommunens krisberedskap*. Uppföljningen består av följande delar:

- En beskrivning av vilka åtgärder som kommunen genomfört under året för att stärka kommunens krisberedskap
- Indikatorerna i RSA-föreskriften, som inkluderar målen i Överenskommelse om kommunernas krisberedskap
- En redovisning av hur den statliga ersättningen för arbete enligt Överenskommelse om kommunernas krisberedskap har använts
- En kortfattad redogörelse för eventuellt inträffade kriser under det gångna året. Kommunen ska här även ange huruvida krisledningsnämnden i samband med de aktuella händelserna har informerats, sammankallats, samt fattat beslut. Kommunens uppföljning av krisberedskapen bygger således på en självskattning som baseras på de åtgärder som genomförts. Redovisningen sker via ett särskilt rapporteringsverktyg som även används vid redovisningen av RSA.⁸

⁷ Myndigheten för samhällsskydd och beredskap författningssamling, MSBFS 2015:5, s3

⁸ Myndigheten för samhällsskydd och beredskap "Processbeskrivning för uppföljning av kommunernas krisberedskap" 20150304, diariennr:2015-1370, s 9

3.4.2 Lakttagelser – nuläge

Lidingö stad redovisar årligen kommunens beredskapsarbete enligt MSB:s anvisningar, vilka beskrivits ovan. Vid sidan av detta genomför Länsstyrelsen kontinuerliga tillsynsbesök för att följa upp beredskapsarbetet. Den senaste tillsynen av Länsstyrelsen skedde den 31 oktober 2017 (se mer under avsnitt 3.2.2).

Vad gäller den interna styrningen utgår processen från Budget 2018 för att sedan brytas ned till mer konkreta mål i verksamheterna. Kommunstyrelsen leder och samordnar planeringen och uppföljningen av stadens ekonomi och verksamheter. I Budget 2018 återges det att stadsledningskontoret (stabskontor till kommunstyrelsen) under 2018 ska "utveckla och bibehålla stadens säkerhetsarbete inom säkerhet, informationssäkerhet, krisberedskap och kontinuitetsplanering genom att utveckla styrdokument, övningar och riskanalyser, bland annat med anledning av ny lagstiftning". I Budget 2018 för Stadsledningskontoret upprepas målet om stadens säkerhetsarbete utan någon ytterligare precisering och utan några specifika indikatorer och måttal.

3.4.3 Kommentarer

Att följa upp säkerhetsarbetet inom kommunen är viktigt för att utveckla det framtida arbetet åt rätt håll. Vår bedömning är att Lidingö stad har en ändamålsenlig uppföljning av sitt säkerhetsarbete både till berörda inom kommunen och externt.

I kommunens budget för 2018 återges mål för säkerhetsarbetet. Samma mål återkommer i budgeten för stadsledningskontoret utan någon närmare specificering. Utifrån ett styrningsperspektiv har kommunen uttryckt mål vad gäller säkerhetsarbetet. Det saknas dock förtydligande avseende detta från Kommunstyrelsen. Detta bör Kommunstyrelsen göra genom att antingen utveckla målet ytterligare och/eller sätta upp konkreta insatser/aktiviteter inom området.

3.5 Ekonomi

3.5.1 Styrande dokument – Nationella krav och rekommendationer

Enligt 5 kap 1 § LEH ska statlig ersättning utgå för kostnader för förberedande uppgifter som utförs inom kommunen enligt 2 och 3 kap. MSB har i dokumentet "Anvisningar om hur statlig ersättning för kommunernas krisberedskap får användas" tydliggjort hur den statliga ersättningen får användas av kommunerna. En sammanfattning av detta följer nedan.

Villkor för hur ersättningen får användas

Den statliga ersättningen betalas ut till kommunerna enligt 5 kap. 1 § LEH. Där framgår att kommunerna skall få ersättning av staten för kostnader för förberedande uppgifter som de utför enligt 2 och 3 kap.

Uppgifter som rör extraordinära händelser i fredstid berättigar till ersättning endast i den mån verksamheten är till nytta för hanteringen av sådana mycket omfattande och svåra extraordinära händelser som allvarligt kan påverka kommunens verksamhet.

Ersättningen fördelas till kommunerna i enlighet med de kriterier som framgår av överenskommelsen. Fördelningsnycklarna bör ses som vägledande, det är kommunen som ansvarar för att fördela ersättningen inom kommunen så att uppgifterna fullgörs.

I överenskommelsen tydliggörs de villkor som gäller för ersättningen:

- Finansierade åtgärder ska kunna härledas till uppgifterna i kap. 2 och 3 i LEH, dvs. risk- och sårbarhetsanalyser, planering, geografiskt områdesansvar, övning, utbildning, rapportering och höjd beredskap.
- Finansierade åtgärder ska avse förebyggande och förberedande arbete. Åtgärder för att hantera en inträffad händelse ska inte finansieras med ersättningen.
- De vidtagna åtgärderna ska bidra till att minska sårbarheten i kommunens verksamhet, att öka förmågan att kontinuerligt bedriva samhällsviktig verksamhet samt att stärka förmågan att hantera extraordinära händelser.
- Ersättningen enligt överenskommelsen ska utgöra ett komplement till kommunens egen finansiering av krisberedskapsarbete.
- Kostnader för stora investeringar eller delfinansiering av sådana åtgärder där kommunerna får andra typer av bidrag från staten (t.ex. stöd till kommunal ledningsförmåga) ska inte bekostas av ersättningen.

Redovisning av sparande

I enlighet med överenskommelsen är det möjligt att spara en del av ersättningen till kommande år i syfte att genomföra åtgärder inom ramen för överenskommelsen. För detta finns en särskild restriktion. Om det sammanlagda sparandet överstiger 10 procent av det senaste årets tilldelning och kommunen inte har en plan för hur sparandet ska användas, kan länsstyrelsen föreslå att delar av ersättningen reduceras. Kommunen ska således i uppföljningen av ersättningen även redovisa hur mycket som sammanlagt har sparats, ackumulerat genom åren.

Särredovisning av kostnader

För att underlätta uppföljningen av den statliga ersättningen bör kommunen särredovisa kostnaderna. MSB rekommenderar därför att redovisningen anpassas genom särskilda koder i objektplanen i redovisningssystemet, så att det går att härleda en viss kostnad till någon av uppgifterna i lagen eller överenskommelsen.

I det fall kommunen inte har möjlighet att införa någon form av särredovisning av de olika ersättningarna behöver kommunen manuellt samla in och sammanställa de uppgifter som efterfrågas. Denna sammanställning bör redovisas i ett särskilt beräkningsunderlag.

3.5.2 Lakttagelser – nuläge

För året 2017 har Lidingö Stad fått ett anslag från MSB på 1 218 423 kr varav 1 215 779 kr har använts. Figur 5 nedan är ett utdrag från Länsstyrelsens presentation från besöket i oktober 2017 och återger hur resurserna har fördelats på de olika verksamheterna.

Figur 5 Ekonomiutfall för MSBs anslag till Lidingö stad för år 2017

Ekonomi 2017

a) Grundersättning	- 645 308 kr
Personalkostnader	- 645 308 kr
b) Verksamhetsersättning	- 534 716 kr
Utbildning och övning	- 204 285 kr
RSA	- 196 151 kr
Kontinuitetsplanering	- 17 600 kr
Krisinformation	- 42 000 kr
Övrigt	- 74 681 kr
c) Ersättning för utomhusvarning	- 17 600 kr
Drift, service och testning av ljudsändare för VMA	- 17 600 kr
d) Samverkansersättning	- 18 155 kr
Deltagande i nätverk, konferenser, mässor, seminarier	- 18 155 kr
SUMMA	- 1 215 779 kr
MSB 2:4-anslag 2017	1 218 423 kr
Kvartstående 2017-10-31	2 644 kr

I Länsstyrelsens protokoll för mötet avseende uppföljningen av den kommunala krisberedskapen konstateras att Lidingö stad har använt den statliga ersättningen för sitt krisberedskapsarbete enligt de anvisningar som finns från MSB.

3.5.3 Kommentar

Kommunerna ska enligt LEH få ersättning från staten för kostnader som relaterar till krisberedskapsarbetet. Ersättningen får hanteras och användas enligt MSBs speciella anvisningar. Utifrån figur 5 och Länsstyrelsens tillsynsbesök gör vi bedömningen att Lidingö Stad har hanterat och använt sina ekonomiska medel från MSB enligt de anvisningar som finns.

4 Svar på revisionsfrågor

Revisionsfrågor	Svar
1. Är krisledningsorganisationens funktionalitet ändamålsenlig?	Utifrån de dokument vi tagit del av och intervjuer som genomförts bedömer vi att krisledningsorganisationen är ändamålsenlig och fyller de funktioner den är skapad för.
2. Hur ser processerna ut som stödjer beredskapsarbetet på politisk- såväl som förvaltningsnivå?	Lidingö stad har för innevarande mandatperiod tagit fram en RSA som stöd för kommunens beredskapsarbete. Analysen har skett både inom de enskilda förvaltningarna samt gemensamt för kommunen. För att kunna hålla RSA levande under hela mandatperioden krävs däremot en bättre förankring i hela organisationen, framförallt ute på verksamheterna, samt centrala styrdokument för kontinuitetsarbete.
3. Vilken samverkan sker med olika aktörer internt och externt?	Lidingö stad deltar i ett flertal samverksforum och samarbetar med externa aktörer i kommunen. Vidare finns även på högsta tjänstemannanivå samverkan mellan kommunerna Lidingö, Täby, Danderyd och Vaxholm.
4. Vilken styrning och uppföljning finns gällande beredskapsarbetet?	På central nivå finns lämpliga styrdokument för beredskapsarbetet. Vad gäller uppföljningen sker den enligt MSBs riktlinjer. När det kommer till intern uppföljning finns det inget dokumenterat kring detta.
5. Hur arbetar staden med risk- och sårbarhetsanalyser?	RSA-arbetet sker både på central- och förvaltningsnivå i kommunen. Processen har tre steg (verksamhetskartläggning, riskbedömning och förmågebedömning) som hjälper kommunen att få fram de händelser som innebär störst risk för kommunen både vad gäller händelsens sannolikhet att inträffa samt dess påverkan i kommunen.

<p>6. Vad finns det för planering rörande hantering av extraordinära händelser och är den planeringen ändamålsenlig?</p>	<p>Lidingö stad har fastställt en plan för extraordinära händelser. Vidare finns det i RSA åtgärdsförslag för de händelser där kommunen visat sig ha brister i att kunna hantera dem. För innevarande mandatperiod har kommunen fokuserat på de åtgärder som bedömts ge bäst utfall i förhållande till åtgärdens resurskrav vilket gjort att det finns ett flertal åtgärder som uteblivit.</p>
<p>7. Vilken övningsverksamhet och samträning har genomförts?</p>	<p>Kommunen genomför fortlöpande övningsverksamhet och samträning för anställda och politiker. Innevarande mandatperiod har fokuserat på utbildnings- och övningsverksamhet för centrala funktioner.</p>
<p>8. Vad finns det för förberedelser gällande kriskommunikation?</p>	<p>Den senaste kriskommunikationsplanen framtagen i kommunen är från 2011. Det sker dock ett arbete i dagsläget med att ta fram en ny kriskommunikationsplan och att utbilda personal inom det.</p>
<p>9. Hur har kommunen använt ekonomiska medel från MSB (Myndigheten för Samhällsskydd och Beredskap)?</p>	<p>Kommunen har använt sina ekonomiska medel från MSB enligt gällande riktlinjer.</p>

KPMG, dag som ovan

Patrik Hellberg
Revisor

Anders Petersson
Certifierad kommunal yrkesrevisor

Detta dokument har upprättats enbart för i dokumentet angiven uppdragsgivare och är baserat på det särskilda uppdrag som är avtalat mellan KPMG AB och uppdragsgivaren. KPMG AB tar inte ansvar för om andra än uppdragsgivaren använder dokumentet och informationen i dokumentet. Informationen i dokumentet kan bara garanteras vara aktuell vid tidpunkten för publicerandet av detta dokument.

Huruvida detta dokument ska anses vara allmän handling hos mottagaren regleras i offentlighets- och sekretesslagen samt i tryckfrihetsförordningen.