

# **Lidingö stads författningssamling**

**F 28 / 2021**

## **Renhållningsordning, del 2 Avfallsplan**

antagen av kommunfullmäktige den 21 december 2020  
och gällande från och med den 1 januari 2021

---

MÅLDOKUMENT  
FÖR AVFALLSPLAN  
2021–2032

## **Introduktion till målarbetet**

Avfallsplan 2021–2032 är kommunens styrdokument för avfallshantering.

SÖRAB och SÖRAB-kommunerna har tillsammans tagit fram dokumentets målområden och då utgått från Avfallsplan 2009–2020 och de erfarenheter som vi fått under arbetet med att genomföra den. Avfallsplan 2021–2032 tar sig därför an allt avfall som uppkommer i kommunen. I och med att planen berör allt avfall har även verksamhetsutövare, såväl offentliga som privata, en viktig roll för att målen i avfallsplanen ska kunna uppnås.

Inför Avfallsplan 2021–2032 har förutsättningarna för både kommunens och regionens avfallshantering förändrats. Vi behöver förändra konsumtionsmönster samt sättet vi hanterar avfall och resurser på för att minska avfallshanteringens negativa miljö- och klimatpåverkan. Den föregående avfallsplanen (Avfallsplan 2009–2020) var redan den mycket ambitiös och förutseende, men dess uppbyggnad och struktur var anpassad till en linjär avfallshantering, alltså utifrån att en produkts liv har en tydlig start och ett tydligt slut. I Avfallsplan 2021–2032 planerar vi i stället för en cirkulär avfallshantering, där produkter som tappat sin funktion återvinns till en ny produkt.

Med Avfallsplan 2021–2032 vill vi få ett bredare förhållningssätt till avfallsplanering. Vi vill inkludera hela kommunen och alla typer av material och avfall men också produkterna som inte blivit avfall än. Vi förtydligar behovet av att lösa problem utifrån faktiska behov både före och efter att avfallet uppstår och få med digitalisering. Vi vill även arbeta i samklang med FN:s hållbarhetsmål, det så kallade generationsmålet, och de nationella miljö kvalitetsmålen. För att göra detta har vi valt ut de fem målområden som vi bedömer är de viktigaste byggstenarna för en mer cirkulär hantering av material och avfall.

# Läsanvisning

SÖRAB-regionens avfallsplan består av fyra delar:



## Bakgrundsdokumentet

Referensmaterial som ger bakgrund till avfallsplanearbetet och beskriver samarbetet mellan SÖRAB och dess ägarkommuner.



## Måldokumentet

Det dokument som kommunen primärt arbetar med. Här beskriver vi alla fem målområden: strategier för genomförande, de huvudmål som fastställts för perioden 2021–2032 samt relevant information som sätter målen i ett sammanhang.

### Här är vi nu, måldokument

Avfallsplan 2021–2032 har två sorters mål: huvudmål och periodmål. I detta dokument kan du läsa om huvudmålen, som kommunen och SÖRAB kommer arbeta med de kommande tolv åren.



## Periodmålsdokumentet

Ett komplement till måldokumentet som uppdateras vart tredje år. Periodmålen ger kommunen och styrgruppen möjlighet att prioritera under avfallsplanens gång och visar vad kommunen och SÖRAB tänker arbeta med de kommande tre åren.



## Bilagor

Fördjupningsmaterial för den som vill sätta sig in i exempelvis en beskrivning av avfallshanteringen i SÖRAB-regionen när avfallsplanen togs fram, eller en analys av hur avfallshanteringen kan komma att utvecklas.

## Aktiviteter

Utöver dessa dokument kommer vi inför varje enskilt år ta fram aktiviteter för att uppfylla målen. Dessa aktiviteter kommer tas fram både för varje kommun och gemensamt för alla SÖRAB-kommuner. De gemensamma aktiviteterna sammanfattas i en gemensamt framtagen handlingsplan. Kommunspecifika aktiviteter kommer i stället ingå i den lokala verksamhetsplaneringen.

## Kommunikation

Du hittar avfallsplanens gemensamma kommunikations- och informationsinsatser i ett separat dokument som kallas kommunikationsplanen. Vi kommer uppdatera kommunikationsplanen varje gång ett nytt periodmålsdokument tas fram.

# Syfte med avfallsplanen

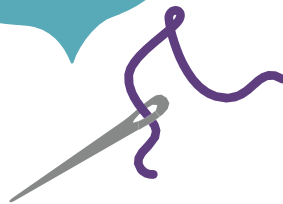
Minimera negativ miljö-  
och klimatpåverkan

Avfall är  
rätt sorterat

Minimera  
avfallsmängderna

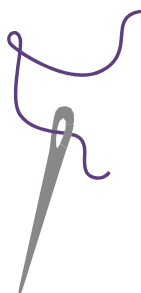


Främja  
hållbara val



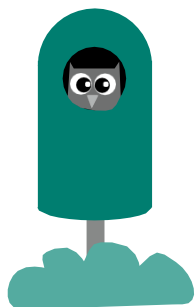
Kretsloppen  
är giftfria

# Vem är ansvarig för återvinningen?



För att vi ska nå målen i avfallsplanen är det viktigt att alla har goda möjligheter att återanvända och återvinna så många produkter och varor och så mycket avfall som möjligt. Till avfall räknas alla föremål, material eller ämnen som innehavaren vill göra sig av med eller är skyldig att göra sig av med. För att föremål inte ska bli avfall i onödan är det viktigt att de lagas och återanvänds så länge som möjligt, och att de sedan återvinns.

Det är allas ansvar att återvinna så mycket som möjligt. Alla invånare och verksamheter i kommunen är enligt lagen skyldiga att sortera ut exempelvis returpapper, förpackningar, elavfall, ljuskällor och batterier och lämna dessa till de insamlingssystem som finns tillgängliga. Kommunen ansvarar för några av dessa insamlingssystem och producenterna för andra. Syftet med insamlingen är att återvinna så mycket resurser som möjligt samt att se till att farliga ämnen inte cirkulerar i kretsloppen.



Till kommunens ansvar hör att samla in, transportera och behandla det kommunala avfall (tidigare kallat "hushållsavfall") som inte faller under det så kallade producentansvaret. Behandlingen kan vara materialåtervinning, förbränning med energiutvinning eller deponering. Producentansvarslagen reglerar att företag som exempelvis sprider förpackningar och tidningar på den svenska marknaden även ska samla in och återvinna dem. Lagen syftar till en miljömässigt hållbar återvinning av alla de förpackningar och tidningar som årligen används i Sverige. Det finns även liknande producentansvar för andra produkter såsom bilar, däck, läkemedel och elavfall.

Kommunen ansvarar för hantering av kommunalt avfall. Hanteringen är avgiftsfinansierad och utgångspunkten är att avfallsavgifterna ska täcka kommunens kostnad för avfallshanteringen. Kostnader inom producentansvaret faller på konsumenterna som betalar för dem när de köper en produkt.

# Vem är ansvarig för skräp och nedskräpning?

All nedskräpning är förbjuden. Förbudet gäller på platser som allmänheten har insyn eller tillträde till.

Kommunen ansvarar för att städa upp på kommunal mark medan mark- och fastighetsägare ansvarar för att hålla rent på privat mark. Alla kommuner har rutiner för insamling av skräp som ligger på marken och avfall i de offentliga papperskorgarna. Avfallet som samlas in i offentlig miljö går oftast till förbränning. Vissa kommuner runt om i landet har på senare år börjat undersöka möjligheten till källsortering i den offentliga miljön. Skräp som källsorteras kan materialåtervinnas och på så sätt bidra till ett mer cirkulär avfallshantering.

Insamling och städning är skattefinansierade verksamheter men vilka förvaltningar och kontor som har ansvar för insamling och nedskräpning skiljer sig åt bland SÖRAB-kommunerna.

## Styrmedel för avfallsplanarbetet

Med hjälp av olika sorters styrmedel går det att begränsa eller öka användningen av en vara eller tjänst. Enligt Naturvårdsverkets definition är styrmedel ”verktyg för att genomföra åtgärder” och kan delas upp i ekonomiska, administrativa och informativa styrmedel.

Genom att kommunen medvetet arbetar med styrmedel möjliggörs och utvecklas en förändring av människors livsstil och beteende för att styra mot en mer hållbar framtid.

Avfallsplanens strategier är några av de styrmedel som finns tillgängliga för kommunen. Men det finns även andra styrmedel, exempelvis den kommunala avfallstaxan (som delvis styrs av SÖRAB:s taxa), kommunens avfallsföreskrifter och miljötillsyn enligt miljöbalken. En kombination av styrmedel behövs oftast, till exempel en styrande avfallstaxa samt information och kommunikation för att uppnå mål om ökad utsortering av matavfall och förpackningar.

# Avfallsplan 2021–2032 bidrar till global hållbarhet

Avfallsplanens målområden bidrar till att uppfylla både nationella och internationella målen. Vi redovisar här exempel på hur vårt arbete bidrar till att uppnå flera av de övergripande mål som kopplar till Avfallsplan 2021–2032.

## FN:s globala hållbarhetsmål och hur vi bidrar till att uppnå dessa

FN:s globala hållbarhetsmål består av 17 mål som i sin tur består av ett antal delmål. Här presenterar vi ett urval av de hållbarhetsmål som kopplar till Avfallsplan 2021–2032. Hållbarhet inkluderar även social hållbarhet. Utöver urvalet nedan följer vi också FN:s konvention om rättigheter för personer med funktionsnedsättning.

### Mål 3.

**Hälsa och välbefinnande** syftar bland annat till att minska antalet sjukdoms- och dödsfall som uppkommit till följd av skadliga kemikalier samt föroreningar. Avfallsplanen bidrar till att minska spridningen av skadliga kemikalier och föroreningar i samhället genom exempelvis hållbarare hantering och transporter. Ett cirkulärt avfallssystem bidrar till att avgifta kretsloppen och minska nedskräpningen. Hållbara och färre transporter i avfallskedjan leder till att minska mängden luftföroreningar.

### Mål 9.

**Hållbar industri, innovationer och infrastruktur** handlar om att bygga motståndskraftig infrastruktur, verka för en inkluderande och hållbar industrialisering samt främja innovation. Vi bidrar genom att se över och utveckla den avfallsrelaterade infrastrukturen.

### Mål 12.

**Hållbar konsumtion och produktion** ska säkerställa hållbara konsumtions- och produktionsmönster. Vi bidrar genom att öka möjligheten till att återanvända, minska avfallsmängderna, genomföra hållbara upphandlingar av varor samt samverka med företag och andra avfallsalstrande aktörer. Vi bidrar också genom att minska det onödiga matsvinnet samtidigt som vi använder det nödvändiga matavfallet för att göra biogas och biogödsel.

### Mål 13.

**Bekämpa klimatförändringarna** säger att vi måste genomföra omedelbara åtgärder. Vi bidrar genom att kartlägga flöden och integrera avfallshantering i samhällsbyggnadsprocessen. På så sätt kan vi minska antalet avfallstransporter och även bidra till att produkter och varor återanvänds i stället för att bli avfall.



## Den nationella avfallsplanen och Avfallsplan 2021–2032 är överens

EUs avfallsdirektiv och förpackningsdirektiv innehåller kvantitativa mål för förberedande för återanvändning och materialåtervinning. Dessa är införlivade i svensk lag. Därför redogör vi här för hur målområdena för Avfallsplan 2021–2032 stämmer överens med syftet i den nationella avfallsplanen, ”Att göra mer med mindre, 2018–2023”.

Syftet med den nationella avfallsplanen är att beskriva Sveriges arbete med att

- minska mängden avfall
- minska mängden skadliga ämnen i material och produkter
- minska de negativa effekter på både människors hälsa och vår miljö som avfall ger upphov till
- främja en praktisk tillämpning av avfallshierarkin och utnyttja resurserna i avfallet
- bryta sambandet mellan ekonomisk tillväxt och den miljö- och hälsopåverkan som hänger samman med att avfall uppstår.

Den nationella avfallsplanens syfte speglas i syftet för Avfallsplan 2021–2032. Avfallsplanens målområden är utvecklade för att förebygga avfall, cirkulera material, minska nedskräpning och hantera matavfall som en resurs. Genom att arbeta mot ett cirkulärt avfallssystem som minimerar mängden avfall bidrar vi också till att bryta sambandet mellan ekonomisk tillväxt och miljöförstöring.



## **Mål och målområden i avfallsplanen siktar mot generationsmålet**

Det övergripande målet för miljöpolitiken i Sverige är att till nästa generation lämna över ett samhälle där de stora miljöproblemen är lösta, utan att orsaka ökade miljö- och hälsoproblem utanför Sveriges gränser.

Alla mål och målområden i avfallsplanen siktar mot att kunna överlämna en välfungerande planet till kommande generationer och ligger i linje med det så kallade generationsmålet.

## **Hur våra mål förhåller sig till de nationella miljö kvalitets- och etappmålen**

Sverige har 16 politiskt beslutade miljö kvalitetsmål och ett antal etappmål som tillsammans ska uppnå generationsmålet. Det är bland annat dessa vi har utgått från när vi har arbetat fram Avfallsplan 2021–2032.

Avfallsplanens huvudmål och periodmål kan bidra till att flera av de nationella miljö kvalitetsmålen kan uppnås.

Flera av etappmålen, som ska bidra till att uppnå det nationella generationsmålet och miljö kvalitetsmålen, ska vara uppnådda 2020, det vill säga året innan avfallsplanen börjat gälla. Etappmålen är långt ifrån uppnådda och därför aktuella och värda att ta hänsyn till i denna avfallsplan.

## **Avfall Sveriges 25/25-mål om mat- och restavfall**

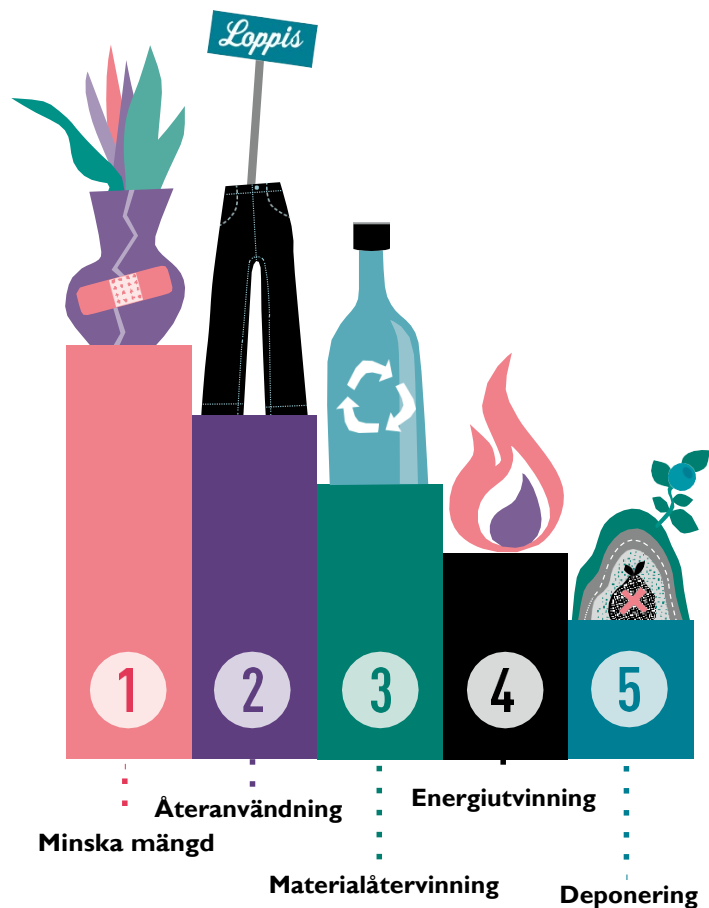
Kommunernas branschorganisation Avfall Sverige har satt ett frivilligt mål kallat 25/25-målet som innebär att den totala mängden mat- och restavfall ska minska med 25 procent per invånare till 2025, jämfört med 2015. Vi har utgått från detta mål när vi tagit fram målområde 2, men flera av avfallsplanens mål bidrar till att uppnå Avfall Sveriges 25/25-mål.

Enligt Avfall Sverige var mängden mat- och restavfall 2015 i snitt 225 kg per invånare i Sverige. En minskning med 25 procent innebär att snittet skulle behöva sänkas till 169 kg per invånare till 2025.

# Från avfallstrappa till cirkulära system

I dag arbetar vi i Sveriges kommuner efter den linjära avfallstrappan. Avfallstrappan bygger på EU:s avfallshierarki som är en del av EU:s avfallsdirektiv och även är införd i svensk lagstiftning i miljöbalken. Avfallstrappan visar att vi i första hand ska förebygga att avfall uppstår och i sista hand deponera avfall.

Avfallshierarkin som avfallstrappan utgår ifrån anger prioriteringsordning för lagstiftning och politik inom avfallsområdet inom EU men även nationellt.

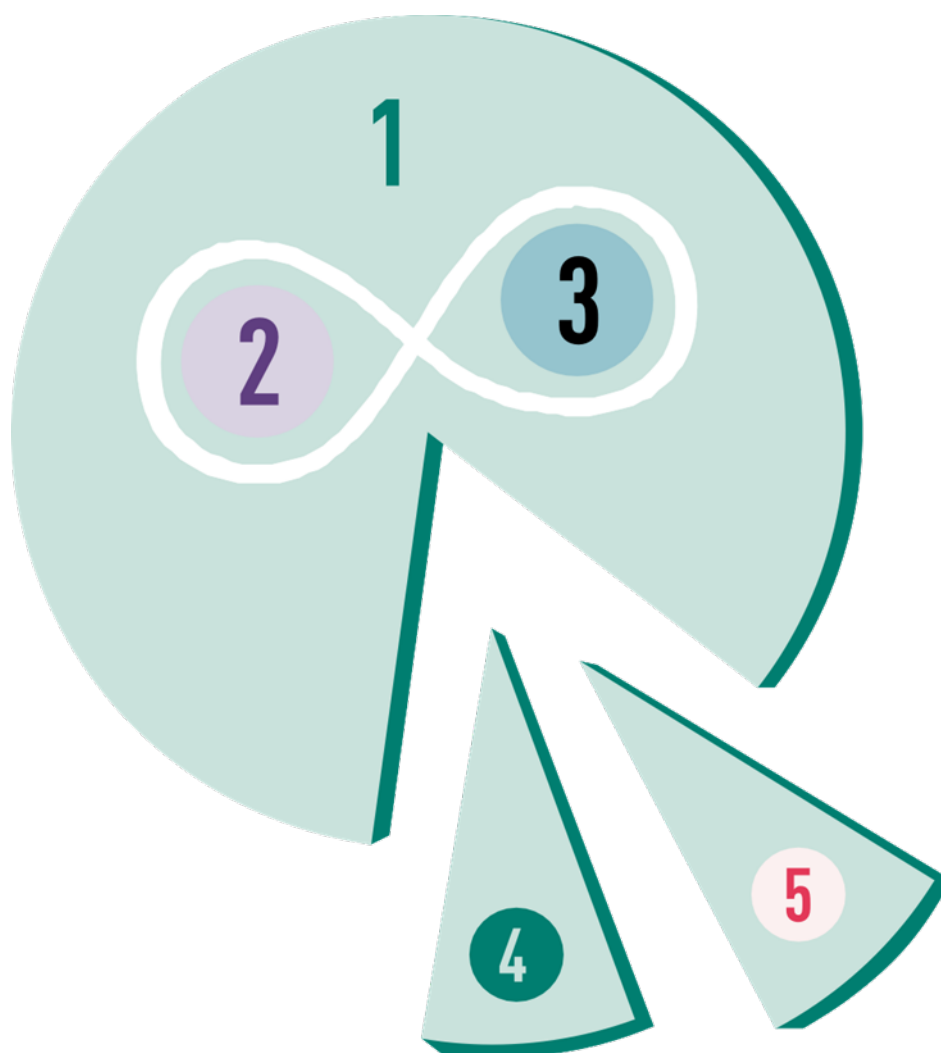


I Avfallsplan 2021–2032 har vi utformat målområden och mål för att främja ett mer cirkulärt system. Skillnaden jämfört med Avfallsplan 2009–2020 blir att vi använder avfallstrappan som en måtticka eftersom metoderna för att mäta avfallshantering inte utgår från cirkulära modeller. Avfallstrappan är i sig en linjär modell, men genom att arbeta cirkulärt i varje trappsteg tar vi oss upp i avfallstrappan.

I en cirkulär ekonomi ses material och produkter som en resurs. Exempelvis kan en produkt som går sönder användas som ett material vid tillverkning av nya produkter som så småningom går sönder och blir material till ytterligare nya produkter, och så vidare. Produkter och material ska vara resurser så länge som möjligt. Men det är även viktigt att vi använder resurserna så länge som möjligt genom att främja metoderna laga, byta och låna i stället för att köpa och slänga. Produkter ska lagas när de är trasiga, lånas och lånas ut om de inte används, bytas om man behöver något annat. Det är viktigt att ta hand om och använda de resurser vi har.

En cirkulär avfallshantering bestående av välfungerande insamling, behandling och materialhantering maximerar användningen av de resurser som redan finns i kretsloppet. Våra fem målområden ska tillsammans främja ett mer cirkulärt system för hantering av material och avfall.

# Fem målområden – en helhet



## **Så förhåller sig de fem målområdena till varandra**

År 2032 ska det vara lätt att göra rätt. Systemen för att hantera material och avfall ska vara effektiva och enkla att använda för såväl invånare som offentliga verksamheter och företag. Vi har tagit fram fem målområden som ska föra oss dit. Målområde 1–3 är grunden för avfallsplanen, medan de två sista lyfter fram matavfall och nedskräpning.

**Målområde 1 System efter behov** utgör spelplanen för de övriga fyra målområdena. Här skapar vi förutsättningarna för framtida material- och avfallshantering. Det är även här vi planerar för infrastruktur och system som i framtiden ska möjliggöra förebyggande av avfall och en cirkulär ekonomi.

**Målområde 2 Avfall förebyggs** handlar om att avfall förebyggs och att produkter ska vara produkter så länge som möjligt. Det förväntas leda till minskade och mer hållbara inköp som i sin tur möjliggör återanvändning, lagning, delning, lån och byten.

**Målområde 3 Material cirkulerar** handlar om att vi ska sortera och materialåtervinna det avfall som uppstår trots förebyggande åtgärder. Det återvunna materialet ska användas för att skapa nya produkter och varor. Det kommer leda till att användningen av jungfruliga material minskar. I och med att vi ökar återvinningen kan vi även minska deponering och förbränning.

**Målområde 4 Matavfall** handlar om att vi ska använda matavfall som en resurs samtidigt som vi minskar matsvinnet. Bästa sättet att minska matsvinn är att inte köpa sådan mat vi inte kommer äta. Det skulle i förlängningen leda till att mindre mat behöver produceras i onödan.

**Målområde 5 Skräp och nedskräpning** handlar om att skräp och nedskräpning i offentlig miljö ses och hanteras som avfall från hushåll och därför ska hanteras enligt avfallstrappan. Övriga målområden behandlar främst avfall från hem och verksamheter, men det ska vara en självklarhet att kunna hantera och sortera sitt avfall även i offentlig miljö.

### **Så här läser du målområdena**

- Målområdets titel – anger vilket område som omfattas av målområdet.
- Beskrivning av målområdet – beskriver och avgränsar målområdet.
- Strategier – är verktyg för att uppnå målen.
- Mål – visar vart vi vill nå.
- Indikatorer – visar hur vi bedömer om målet är uppfyllt.
- Målansvarig – visar vem eller vilka som ansvarar för måluppfyllnaden och om det ligger inom kommunen eller SÖRAB:s ansvarsområde. Det är sen upp till organisation att fastställa vilken eller vilka avdelningar och tjänster som har ansvar för varje mål.

# Målnråde I:

## Avfallsplanens syfte

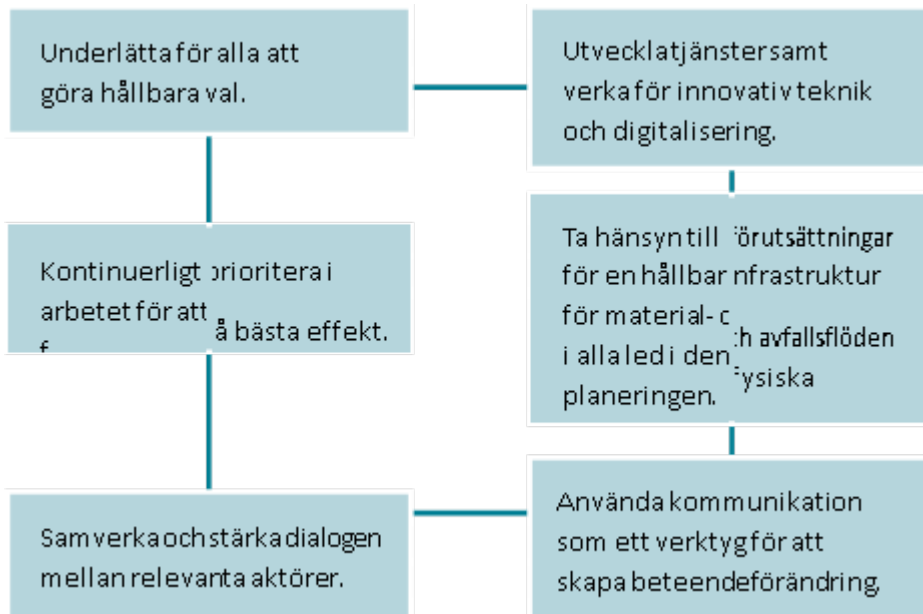
Minimera negativ miljö- och klimatpåverkan  
Främja hållbara val – Minimera avfallsmängderna  
Avfall är rätt sorterat – Kretsloppen är giffria

# System efter behov

## Beskrivning av målnrådet

För att möjliggöra cirkulära system för material och avfall krävs det strategisk planering och en genomtänkt infrastruktur. Behovsanpassade och tillgängliga system förebygger att avfall uppstår samt gör det möjligt för material att cirkulera. Det är viktigt att systemen för material- och avfallsflöden är planerade och utformade på ett miljömässigt hållbart sätt så att det blir lätt att göra rätt, nu och i framtiden.

## Strategier



## Huvudmål – System efter behov

---

I.I. År 2032 har alla bättre tillgång till enkla och behovsanpassade system för hantering och insamling av material och avfall än 2021.

### Förtydligande

Med system menar vi metoder och teknik för hantering och insamling av material och avfall. Det kan exempelvis innebära nya insamlingsystem, utveckling av tjänsteutbud och tydligare kommunikation gentemot hushåll, verksamheter och andra som rör sig i kommunen. Alla ska ha samma möjlighet att använda systemen oavsett förutsättningar.

### Motivering

För att uppnå avfallsplanens syfte behöver kommunen och SÖRAB förbättra och utveckla effektiva och enkla system med en god service som tillgodoser invånarnas och verksamheternas behov. Vad som är enkelt och behovsanpassat i dag behöver inte vara det i framtiden. Därför behöver kommunen och regionen flexibla system och nytänkande, digitala och innovativa organisationer som kan hantera invånarnas behov och förväntningar.

### Indikatorer

- Hur invånarna upplever systemen för insamling av kommunalt avfall, procentuell fördelning.
- Hur invånarna upplever systemen för insamling av avfall i offentlig miljö, procentuell fördelning.
- Hur verksamheterna uppfattar de system som kommunen tillhandahåller eller skapar förutsättningar för, procentuell fördelning.
- Mängd återanvändbara produkter och material i kommunens och SÖRAB:s system för återbruk, i kg per invånare.
- Längsta avståndet från bostadsfastighet till samlingsplats för grovavfall, elavfall och farligt avfall, till exempel återvinningscentral, returpark eller returpunkt.
- Längsta avstånd från bostadsfastighet till samlingsplats för hushållens dagliga förpacknings- och returpappersmaterial, till exempel återvinningsstation.
- Andel av det avfall som samlas in i papperskorgar som går till materialåtervinning, i procent.

### Målansvarig

Kommunen och SÖRAB.



**1.2** År 2032 har kommunen säkerställt en långsiktigt hållbar infrastruktur för material- och avfallsflöden.

### **Förtydligande**

En långsiktigt hållbar infrastruktur innebär att det finns tillgängliga system, logistiska lösningar och fysiska platser för avfallshantering nära invånarna. Vi tar hänsyn till material och avfall i alla led.

### **Motivering**

Genom att planera, ställa relevanta krav och arbeta strategiskt med material och avfallsfrågor förebygger vi att avfall uppstår samt gör det möjligt för material att cirkulera. Vi behöver utveckla och anpassa kommunens infrastruktur för att bli hållbarare, exempelvis genom att avsätta mark och skapa andra förutsättningar för kommunens invånare och verksamheter att kunna göra rätt. Det är viktigt att skapa rätt förutsättningar redan i planeringsstadiet.

### **Indikatorer**

- Mängden återanvändbara produkter och material i kommunens och SÖRAB:s system för återbruk, i kg per invånare.
- Andel av insamlat kommunalt avfall som går till materialåtervinning, inklusive biologisk behandling, i procent.
- Mängden farligt avfall och elektronik i restavfallet, i kg per invånare.
- Fastställda arbetsätt som säkerställer att vi tar hänsyn till material- och avfallsflöden i kommunens samhällsbyggnadsprocess.
- Lokala strategierna som säkerställer att vi tar hänsyn till material- och avfallsflöden i kommunens samhällsbyggnadsprocess.
- Framtagen strategi följs som säkerställer att kapaciteten för ÅVC/MÅVC Returpark och Returpunkt eller motsvarande insamlingsplats är tillräcklig de kommande sex åren.
- Framtagen strategi följs som säkerställer att ytor finns avsatta i tillräcklig omfattning för insamlingsplatser för hushållens dagliga förpacknings- och returpappersmaterial (t.ex. ÅVS, KNI, allmän insamlingsplats).
- Framtagen strategi följs som säkerställer att papperskorgar finns i tillräcklig omfattning, har anpassad utformning och tömningsfrekvens för antalet användare.

### **Målansvarig**

Kommunen.

**1.2** År 2032 är kommunen, genom SÖRAB, ett föredöme i arbetet med att påverka och kontrollera material- och avfallsflöden för att minimera negativ miljö- och klimatpåverkan.

#### **Förtydligande**

SÖRAB ska vara ett föredöme genom att påverka och kontrollera material- och avfallsflöden. En viktig del är samordning och uppföljning, både inom kommunen, mellan kommuner och med andra aktörer. Genom att påverka det som sker innan produkter blir avfall kan en större andel av avfallet materialåtervinnas.

#### **Motivering**

Det är viktigt att SÖRAB, som ett bolag i en storstadsregion med många invånare, är ett föredöme för utvecklingen av avfallshantering i Sverige. Tillsammans med andra aktörer kan SÖRAB utveckla ett systematiskt arbete både innan och efter att avfall uppstår och kan på så sätt bidra till att nationella och lokala miljömål uppnås.

#### **Indikatorer**

- Mängden utsläpp av växthusgaser från SÖRAB:s verksamhet, i koldioxidekvivalenter (CO<sub>2</sub>-ekvivalenter) per ton avfall.
- Mängd koldioxidutsläpp från kommunala avfallstransporter, i koldioxidekvivalenter (CO<sub>2</sub>-ekvivalenter) per ton och invånare.
- Andel av insamlat kommunalt avfall som går till materialåtervinning, inklusive biologisk behandling, i procent.

#### **Målansvarig**

SÖRAB.



### Avfallsplanens syfte

Minimera negativ miljö- och klimatpåverkan  
Främja hållbara val – Minimera avfallsmängderna  
Avfall är rätt sorterat – Kretsloppen är giffria

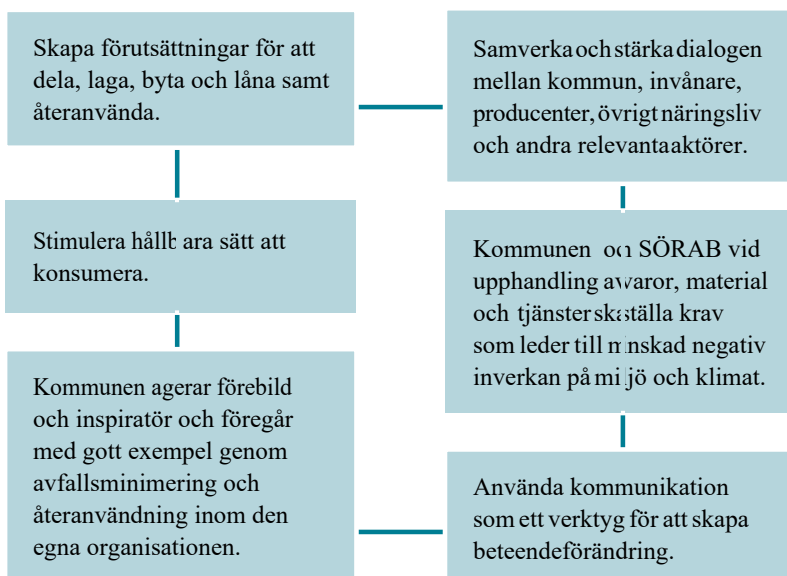
## Målområde 2 Avfall förebyggs

### Beskrivning av målområdet

En cirkulär ekonomi och hållbar konsumtion leder till minskade avfallsmängder. Återanvändning finns tillgängligt för alla, och genom att dela, laga, byta och låna produkter minimeras avfallsmängderna och mängden skadliga ämnen i kretsloppet minskar.

### Strategier

Strategierna för målområdet är att



## Huvudmål – Avfall förebyggs

---

**2.1.** Avfallsmängderna har minskat med minst 20 procent från 2021 till 2032.

### Förtydligande

I detta mål ingår allt kommunalt avfall, verksamhetsavfall, avfall med producentansvar och avfall från offentlig miljö. Målets indikatorer redovisar de avfallsfraktioner som kan mätas i nuläget.

### Motivering

Att minska mängden avfall är en stor och viktig utmaning för regionens miljöarbete. Att förebygga avfall bidrar även till att minska giftspridningen i samhället. För att nå målet måste resurser användas effektivare, konsumtionsmönster förändras och produkters livstid förlängas. Vid framtagandet av detta mål har vi sett att i SÖRAB-regionen har mängden kommunalt avfall per invånare minskat de senaste åren, men ytterligare minskning kommer krävas under avfallsplanperioden.

### Indikatorer

- Insamlad mängd kommunalt avfall, i kg per invånare.
- Insamlad mängd avfall från offentlig miljö, i kg per invånare.

### Målansvarig

Kommunen och SÖRAB.

---

**2.2.** Mängden mat- och restavfall har minskat med minst 25 procent från 2021 till 2032.

### Förtydligande

Eftersom kommunen har ansvar för mat- och restavfall är detta mål högre satt än mål 2.1. som innefattar allt avfall.

### Motivering

Vår branschorganisation Avfall Sverige har tagit fram ett frivilligt mål som innebär att den totala mängden mat- och restavfall ska minska med 25 procent från 2015 till 2025, det så kallade 25/25-målet. Vårt mål är baserat på 25/25-målet, men har anpassats till denna avfallsplans tidshorisont.

### Indikatorer

- Insamlad mängd matavfall, i kg per invånare.
- Insamlad mängd restavfall som inte eftersorteras, i kg per invånare.
- Eftersorterad mängd restavfall, i kg per invånare.

### Målansvarig

Kommunen och SÖRAB.

**2.1.** Mängden avfall från kommunala offentliga verksamheter har minskat med minst 20 procent från 2023 till 2032.

**Förtydligande:**

I detta mål jämförs faktiska avfallsmängder från kommunal offentlig verksamhet. Det finns många åtgärder som kan minska avfallsmängderna.

**Motivering**

Offentliga verksamheter bidrar med en stor andel av den totala avfallsmängden i kommunen, därför är det viktigt att förebygga allt avfall som uppkommer i kommunens verksamhet. Kommunen ska föregå med gott exempel genom att arbeta med resurshushållning och avfallsförebyggande åtgärder inom den egna organisationen. Målet säkerställer att kommunen arbetar aktivt för att minimera uppkomsten av avfall i alla led, genom ett systematiskt arbete som är förankrat i hela kommunen. Det kan till exempel handla om förbättrade rutiner och att man vid inköp och upphandling tänker på att minimera avfallsmängderna.

**Indikatorer**

- Insamlad mängd mat- och restavfall, förpackningar, tidningar och verksamhetsavfall från offentliga verksamheter, i ton per år.
- Antal interna förmedlingar av inventarier från kommunens verksamheter som går till återbruk.

**Målansvarig**

Kommunen.



## Målområde 3

### Avfallsplanens syfte

Minimera negativ miljö- och klimatpåverkan  
Främja hållbara val – Minimera avfallsmängderna  
Avfall är rätt sorterat – Kretsloppen är giftfria

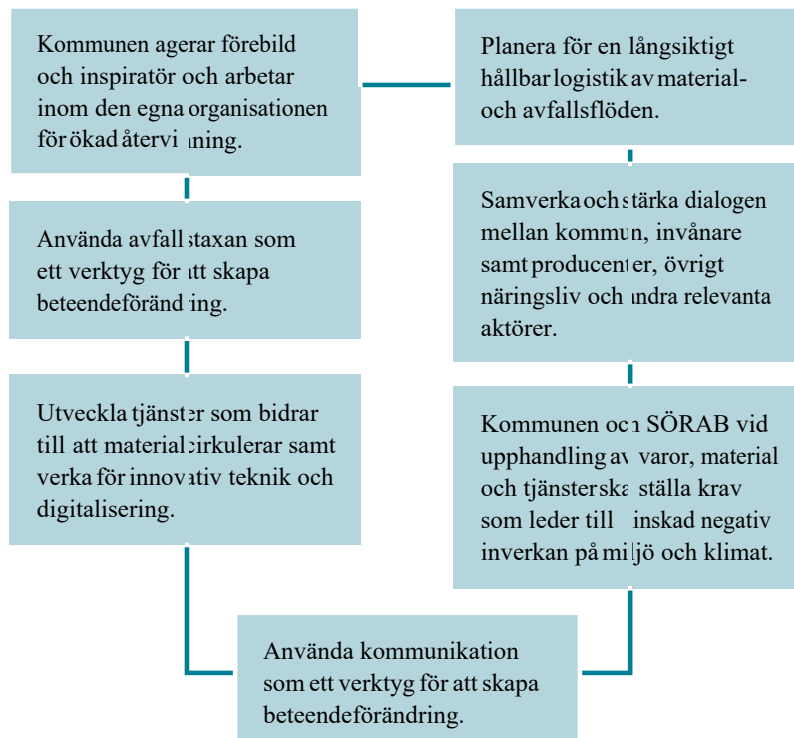
## Material cirkulerar

### Beskrivning av målområdet

Det avfall som uppstår trots avfallsförebyggande åtgärder ska användas som resurs och cirkulera så länge som möjligt i ett kretslopp. Genom att arbeta med utveckling och beteendeförändring ökar återvinningen av avfallet, medan mängden avfall som går till förbränning och deponering minskar. Giftfria kretslopp är en förutsättning för att material ska cirkulera.

### Strategier

Strategierna för målområdet är att



## Huvudmål – Material cirkulerar

---

**3.1** År 2032 materialåtervinnns eller återanvänds minst 60 procent av det kommunala avfallet.

### Förtydligande

I detta mål inkluderas både materialåtervinning och återanvändning eftersom båda behandlingssätten minskar förbränning och deponering.

### Motivering

Detta mål baseras på EU:s målsättning att 60 procent av det kommunala avfallet ska återvinnas 2030.

### Indikatorer

- Andel av insamlat kommunalt avfall som går till materialåtervinning, inklusive biologisk behandling och återvinningsbart avfall från eftersortering, i procent.
- Andel av insamlat kommunalt avfall som går till återanvändning, i procent.
- Andel av insamlat kommunalt avfall som faktiskt har återvunnits eller återanvänts, i procent.

### Målsvarig

Kommunen.

---

**3.2** Mängden avfall i restavfallet som hade kunnat hanteras via annat etablerat insamlingssystem har minskat med minst 90 procent från 2021 till 2032.

### Förtydligande

De etablerade insamlingssystemen för avfall är utformade för att separera olika avfallsfraktioner för att kunna ta tillvara resurserna. Målet är att mängden felsorterat avfall ska minska.

### Motivering

För att kunna öka materialåtervinningen och återanvändningen (mål 3.1) behöver avfallet läggas i rätt insamlingssystem. Det kommunala avfallet har inte varit tillräckligt sorterat för att vi ska kunna ta vara på resurserna på bästa sätt. Om avfallet är rätt sorterat håller det hög kvalitet och materialet kan cirkulera så länge som möjligt.

### Indikatorer

- Mängd felsorterat avfall i restavfallet, i kg per invånare.

### Målsvarig

Kommunen.

**3.1** År 2032 återvinns eller återbrukas minst 70 procent av icke-farligt bygg- och rivningsavfall.

#### **Förtydligande**

I detta mål ingår icke-farligt bygg- och rivningsavfall som samlats in på SÖRAB:s återvinningscentraler och returparker. Med icke-farligt avfall menar vi avfall som inte klassas som farligt avfall enligt lag. Detta mål gäller alla, även verksamheter.

#### **Motivering**

Enligt Sveriges nationella avfallsplan är bygg- och rivningsavfall ett prioriterat område. EU:s målsättning är att 70 procent av det icke-farliga bygg- och rivningsavfallet ska förberedas för återanvändning eller materialåtervinns. När denna avfallsplan tas fram är målet långt ifrån uppnått. EU:s målsättning finns inskriven även i de nationella etappmålen.

#### **Indikatorer**

- Andel bygg- och rivningsavfall som går till materialåtervinning, i procent.
- Andel av insamlad mängd bygg- och rivningsavfall som går till återanvändning, i procent.

#### **Målansvarig**

SÖRAB.

---

**3.2** År 2032 deponeras som mest 2 kg kommunalt avfall per invånare och år.

#### **Förtydligande**

I detta mål ingår insamlat avfall som deponeras. I målet ingår inte deponering av rester som uppkommer vid avfallsförbränning.

#### **Motivering**

EU:s målsättning är att andelen kommunalt avfall som deponeras ska vara högst tio procent 2035.

#### **Indikatorer**

- Insamlad mängd avfall till deponering, i kg per invånare och år.

#### **Målansvarig**

SÖRAB.





### Avfallsplanens syfte

Minimera negativ miljö- och klimatpåverkan  
Främja hållbara val – Minimera avfallsmängderna  
Avfall är rätt sorterat – Kretsloppen är giffria

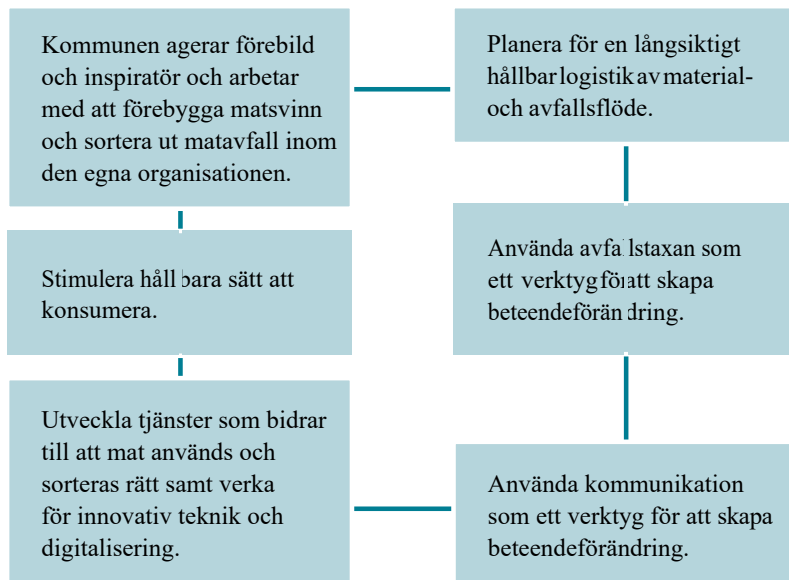
## Målområde 4 Matavfall

### Beskrivning av målområdet

Matsvinn förebyggs medan matavfall samlas in separat och hanteras som en resurs. Matsvinn är onödigt matavfall som hade kunnat undvikas om det hanterats på ett annat sätt, såsom förvarats annorlunda eller tillagats och ätits. Insamlat matavfall hanteras så att växtnäring och energi tas tillvara. Resterna (rötslammet) efter behandling är så rena att de går att återföra till åker- eller skogsmark.

### Strategier

Strategierna för målområdet är att



## Huvudmål – Matavfall

---

**4.1** Mängden matavfall i restavfallet har minskat med minst 90 procent från 2021 till 2032.

### Förtydligande

Restavfallet innehåller matavfall som egentligen ska hanteras i andra system. Både hushåll samt privata och kommunala verksamheter berörs av detta mål.

### Motivering

Plockanalyser av restavfallet visar att mycket matavfall läggs i fel insamlingssystem. Matavfall som inte sorteras ut separat kan inte hanteras som en resurs genom biologisk behandling där biogas och biogödsel utvinns.

### Indikatorer

- Mängd matavfall i restavfallet, i kg per invånare.

### Målansvarig

Kommunen.

---

**4.2** År 2032 har matsvinnet per invånare halverats jämfört med 2021.

### Förtydligande

Matsvinn är livsmedel som slängs i onödan och som hade kunnat konsumeras om det hanterats på rätt sätt. Målet inkluderar matsvinn från hushåll och verksamheter.

### Motivering

Målet utgår från FN:s globala mål samt det nationella Agenda 2030-målet om att matsvinnet måste halveras. Genom att arbeta för ett minskat matsvinn arbetar vi emot slöseriet av livsmedelsresurser. För att uppnå målen måste kommunens invånare och verksamheter arbeta för att minska på matsvinnet i alla led.

### Indikatorer

- Mängd matsvinn i insamlat restavfall från hushåll, i kg per invånare.
- Mängd matsvinn i separat insamlat matavfall från hushåll, i kg per invånare.
- Mängd matsvinn i kommunal offentlig verksamhet, i enlighet med etablerad mätmetod.

### Målansvarig

Kommunen.

**4.1** År 2032 hanteras allt insamlat matavfall så att växtnäring och energi kan tas tillvara. Matavfallet är så rent att biogödseln som generas vid biologisk behandling kan användas på produktiv mark.

#### **Förtydligande**

Genom biologisk behandling av matavfall genereras biogas och biogödsel. Det är viktigt att matavfallet är så rent att det har tillräckligt hög kvalitet för att kunna användas som en resurs.

#### **Motivering**

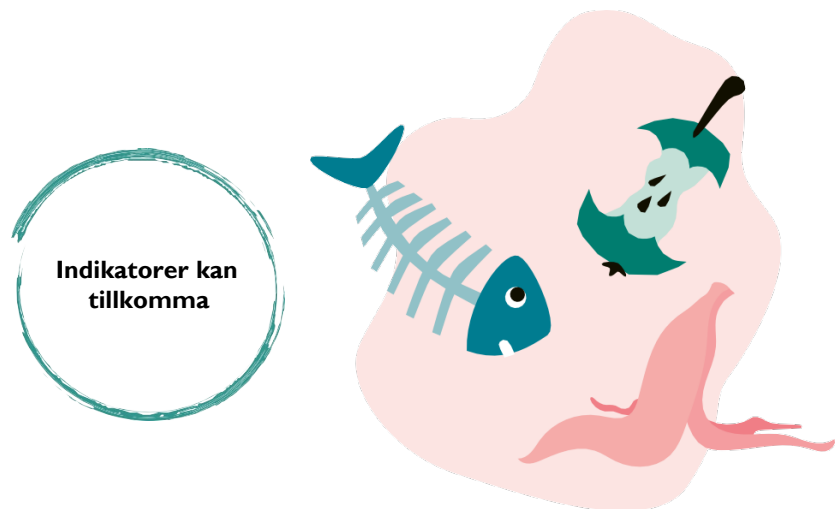
Matavfallets renhet avgör om matavfallet kan hanteras som resurs eller inte. Det är viktigt att matavfallet håller den kvalitet som behandlingsanläggningen kräver. Om det inte går att behandla matavfallet på grund av låg kvalitet klassas det om till restavfall vilket betyder att matavfallet inte används som en resurs som kan generera biogas och biogödsel. Kommunen erbjuder insamling av matavfall men det är alla hushåll och verksamheter som behöver hjälpa till med att säkerställa en god kvalitet.

#### **Indikatorer**

- Andel omklassat matavfall vid omlastning av total mängd insamlat matavfall.
- Andel omklassat matavfall vid behandlingsanläggning.

#### **Målansvarig**

Kommunen och SÖRAB.



#### **Avfallsplanens syfte**

Minimera negativ miljö- och klimatpåverkan  
Främja hållbara val – Minimera avfallsmängderna  
Avfall är rätt sorterat – Kretsloppen är giffria

## **Målområde 5**

# **Skräp och nedskräpning**

### **Beskrivning av målområdet**

Skräp är avfall som samlas in i offentlig miljö. Genom att minska mängden skräp som uppstår minimeras även nedskräpningen. Offentliga miljöer, inklusive vatten, är rena, vilket bidrar till minimering av negativ miljöpåverkan och en ökad trygghetskänsla för allmänheten.

### **Strategier**

Strategierna för målområdet är att



## Huvudmål 2021–2032

---

**5.1** År 2032 har nedskräpning i offentlig miljö halverats jämfört med 2020.

### Förtydligande

För att veta hur utbredd nedskräpningen är i kommunen, behöver nedskräpningen i kommunen mätas. Mätningar behöver göras på flera platser i kommunen.

### Motivering

Vi vet att skräp som egentligen skulle hanteras i andra avfallssystem dyker upp på marken i offentliga miljöer, i både tätbebyggda områden och i naturområden. Genom att mäta nedskräpningen i offentliga miljöer får kommunen en bild av var skräp vanligtvis hamnar. Med skräpmätningarna som underlag kan kommunen arbeta med att förebygga nedskräpningen.

Kommunen i samarbete med SÖRAB utför skräpmätningar utifrån fastställda metoder som har tagits fram av stiftelsen Håll Sverige Rent och Statistiska centralbyrån.

### Indikatorer

- Antal skräpföremål per 10 m<sup>2</sup>.
- Insamlad mängd nedskräpning med större föremål, i ton per år och antal tillfällen.

### Målansvarig

Kommunen och SÖRAB.

---

**5.2** År 2032 upplever minst 90 procent av kommunens invånare att nedskräpning i offentlig miljö har minskat jämfört med 2020.

### Förtydligande

Kommunen ska inte uppfattas som nedskräpad. I detta mål mäts invånarnas upplevelse av nedskräpning i kommunens offentliga miljöer.

### Motivering

Genom att mäta invånarnas upplevelse och uppfattning av nedskräpning i kommunen kan vi förstå och tydliggöra vilka behov och insatser som behövs för att förebygga nedskräpning.

### Indikatorer

- Hur invånarnas upplever nedskräpningen i offentliga miljöer, procentuell fördelning.

### Målansvarig

Kommunen och SÖRAB.

**5.1** År 2032 har mängden osorterat skräp som samlas in från offentlig miljö halverats jämfört med 2023.

#### **Förtydligande**

Syftet med målet är att öka källsortering i den offentliga miljön. Målet innefattar inte större föremål.

#### **Motivering**

Osorterat skräp är avfall som samlas in i offentlig miljö. Osorterat skräp från offentlig miljö behandlas genom förbränning vilket betyder att det energiåtervinns i stället för att användas som resurs som kan cirkulera. Vi vet att en stor andel av det osorterade skräpet kan materialåtervinnas i stället för att förbrännas. Rätt sorterat avfall i offentlig miljö ökar återvinningen och minskar avfallsmängderna.

#### **Indikatorer**

- Insamlad mängd osorterat skräp från offentlig miljö, från papperskorgar och skräpföremål runt papperskorgarna, i ton per år.
- Antal papperskorgar för andra avfallsfraktioner än restavfall, som exempelvis plast, papper eller glas.

#### **Målansvarig**

Kommunen och SÖRAB.

