

Innehållsförteckning

INLEDNING

Fastighetsdata	3
Bakgrund och syfte	3
Kulturhistorisk klassificering	3
Plan- och bygglagen	3

HISTORIK

Byggande på Lidingö	4
Granskapsenhet och planering	4
Kostern 6	5
Arkitekten	5

BEVARANDESTATUS

Exteriör	8
Interiör	8

KULTURHISTORISKT VÄRDE

Metodbeskrivning	9
Dokumentvärden	9
Upplevelsevärden	9
Värdebärande byggnadsdelar och detaljer	10

KÄLLFÖRTECKNING

Arkiv	12
Otryckta källor	12
Tryckta källor och litteratur	12

BILAGA 1

Förslag till planbestämmelser	13
-------------------------------------	----

Inledning

Fastighetsdata

Fastighetsbeteckning: Kostern 6

Adress: Bodalsvägen 2 och Kostervägen 1 Lidingö

Byggår: 1961-63

Arkitekt: Arvid Klosterborg

Ursprunglig funktion: Centrum anläggning med post, bank, folktandvård, butikslokaler, bowlinghall och kontor.

Bakgrund och syfte

Baggeby centrum Fastighets AB har ansökt om en ändring av detaljplan för Kostern 6 och vill att detaljplanen ändras så att lokaler kan konverteras till bostäder. Gällande detaljplan vann laga kraft 1961-10-04 och medger handelsverksamhet. Detta antikvariska utlåtande är utfört på uppdrag av Lidingö kommun inför eventuell planändring från kontor till bostäder och i samband med det, ett skyddande av byggnadens kulturhistoriska värden. Utlåtandet är tänkt att utgöra underlag vid beslut i planändringsfrågan. Som bilaga till utlåtandet lämnas även förslag på planbestämmelser till skydd för byggnadens kulturhistoriska värde. Arbetet har utförts av byggnadsantikvarie Hannah Schill, planantikvarie Anna Krus och planeringsarkitekt Abdallah Azam . Fotografier, om ej annat anges, är tagna av Nyréns Arkitektkontor.

Kulturhistorisk klassificering

Fastigheten har pekats ut som särskilt värdefull från kulturmiljösynpunkt i Lidingö stads kulturmiljöprogram. I översiktsplan för Lidingö pekas Baggeby ut som ett område med kulturhistoriskt värdefull bebyggelsemiljöer som bör skyddas med bestämmelser.

Plan- och bygglagen

Ändring och underhåll av en byggnad skall alltid utföras varsamt enligt 8 kap. 17 och 14§§ i plan- och bygglagen. Vid en bygglovprövning kan byggnaden även komma att omfattas av förbud mot förvanskning enligt 8 kap. 13§ i plan- och bygglagen.

Historik

Byggande på Lidingö

Kring sekelskiftet 1900 började olika villabolag etablera sig på Lidingö och under århundradets första decennier exploaterades flera områden för villabyggelse. Detta gjorde att nästan hälften av den oexploaterade marken på ön ägdes av villabolagen i början av 1940-talet. Bolagen kom dock att drabbas av ekonomiska svårigheter varför kommunen år 1943 kunde köpa in marken. I samband med detta övertagande upprättades en dispositionsplan för hela ön. I denna plan avsattes flera större markområden för hyreshusbebyggelse som planerades som grannskapsenheter, något som låg i tiden. Planen var dock inte oomstridd och det fanns många röster som förespråkade att ön skulle få förbli en villaö.

Efter andra världskriget var framtidstro stark i hela landet och kommunreformen 1952 banade väg för nya planeringsunderlag med befolkningsprognoser. Enligt den ovan nämnda dispositionsplanen förväntades Lidingös befolkning uppgå till 28000 år 1970, d.v.s. en dryg fördubbling av 1944 års befolkning på 12769 st. Detta var en framtidstro om expansion som fanns i hela landet och som starkt påverkade kommunernas planerande och byggande. Prognoserna var dock tilltagna i överkant och när kommunernas befolkningsprognoser summerades år 1950 konstaterades att Sveriges folkmängd, om alla kommunala förhoppningar infriades skulle uppgå till 80 miljoner år 1990.

Det var i denna anda av framtidstro och expansionsförväntning som den nya planen för Lidingö tog form och då man ville bygga för många människor så kom de nya områdena att planeras med flerbostadshus.



Grannskapsenhet och planering

Området är utformat som en grannskapsenhet med bostäder, handel och service. Grannskapsenheten var en stadsplaneidé som byggde på självständiga små enheter utanför stadskärnan, där allt som krävdes för det dagliga livet; butiker, bostäder, kyrka, parker, daghem, skola, hobbylokaler, biograf etc. skulle finnas.

Grannskapsstanken kom från början från sociologiskt håll men hade snart även tagits upp av arkitekter. Den var en reaktion mot rutnätsplanen och ansågs mer lämpad för gemenskap och samhörighet. Idén var att den mindre skalan och de öppna ytorna skulle uppmuntra till dialog och genom det bidra till

demokratiska processer vilket efter andra världskriget var en central fråga. Influenserna kom från England och USA och tanken var att grannskapsenheten skulle näring åt den demokratiska människotypen.

Baggeby

Baggeby var det andra området med flerbostadshus som uppfördes i Lidingö. Planeringen av området påbörjades 1950 och de första husen vid Bodalsvägen började byggas 1952. Området ligger högt och har blandad bebyggelse med flerbostadshus i form av punkthus och lamellhus samt lägre byggnader med centrumfunktioner. Skalan är modest och mellan byggnaderna finns fria utblickar mot vattnet. Gatu-

rum och parkmark har gestaltats av landskapsarkitekt Walter Bauer, medan bebyggelsen har ritats av olika arkitekter. Detta ger området ett varierat arkitektoniskt uttryck sammanhållet av omgivande parker och gaturum. Området är genomgående utfört med kvalitet i detaljer och materialval vilket ger en omsorgsfull känsla och ett gediget intryck.

Norr om Kostervägen ligger lamellhus i tre våningar ritade av Arvid Klosterborg. Klosterborg anlätades även för Kostern 6 söder om Kostervägen.

Kostern 6

Byggnaderna

Kostern 6 uppfördes 1961-63 som en av de sista delarna i grannskapsenheten Baggeby- Bodal. Den aktuella låghusbyggnaden var en del av en helhet som förutom låghuset bestod av ett punkthus och en envåning sammanbindande sockelvåning, allt placerat i direkt anslutning till Baggeby torg. Punkthuset var inrett för bostäder medan den lägre centrumdelen inreddes för publika ändamål och där fanns både post, bank, skoaffär bowlinghall, fiskaffär, bokhandel, blomsterhandel m.m. På hela den översta våningen inrymdes folktandvården med hela Lidingö som upptagningsområde. I den en våning höga länkbyggnaden byggdes butikslokaler. Tillsammans bildade dessa tre delar en arkitektonisk helhetskomposition där deras inbördes placering och låghusets förskjutna byggnadskropp är en viktig del i karaktären.

Konstruktion och fasader

Byggnaden är en intrikat blandning av olika byggnadsepo- kers uttryck och lösningar. Stommen utfördes med betongpe- lare som bar betongbjälklag. Konstruktionen gjordes tydligt avläsbar i fasaden vars indelning i stort sätt följde pelar- stommen. Byggnaden fick formen av två byggnadskroppar lätt förskjutna i förhållande till varandra. Detta arbete med volymer istället för som tidigare med dekor, var typiskt för modernismens arkitektur.

Den indragna bottenvåningen gavs stora skyltfönster och entréer till butikerna. Våningen kläddes i sin helhet med mönsterlagd högblank klinker medan de övre våningarnas fasader fick gröna brännlackerade aluminiumplattor mellan, vertikala, trapetskorrugerade plåtar, sannolikt natureloxerade.



På ena sidan ger volymförskjutningen upphov till en utkragning under vilket en pelargång med runda pelare löper. Pelararkaden och stomkonstruktionen har rötter i tidig funktionalism och Courbusiers formgivning och tankar. Han menade att byggnader skall ha en bärande pelarkonstruktion som lyfter dom från marken och ger möjlighet till en fasad där väggarna inte bär och därför kan ges en fri utformning. Detta byggnadssätt gjorde även att rumsbildningen inte behövde ta hänsyn till bärande väggar.

Med ingång från pelargången uppfördes byggnadens huvudentré i form av en djup nisch med både huvudingång till de övre planen och ingångar till lokaler i nedre plan.

Fasaden är rationell, men stor omsorg lades vid infästningar, dimensioner och materialmöten, en omsorg som närmast härför sig till en äldre hantverkstradition och andas 1950-talets förenklade uttryck. Ett uttryck som ofta bärs av detaljlösningar.

Rationalitet och den repetitiva fasadorganisationen är typisk för 1960- talet. Den systematiska upprepningen bottnade i ny byggnadsteknik med standardiserade moduler. Kostern 6 är det dock endast det repetitiva uttrycket använts och inte fär-





diga moduler. Möjligen betämdes dock byggandens mått av fasadens plåtelement eller de modulmått för kontor och andra verksamheter som ofta präglade tidens arkitektur.

Fönstren utfördes som enluftsfönster i trä, utan spröjs och kläddes utvändigt med natureloxerad aluminium. Bottenvåningens fönster utfördes dels som mindre enluftsfönster, dels som stora skyltfönster. Skyltfönstren hade sannolikt samma utförande som övriga fönster, träkarm klädd med aluminium. Fönstren placerades i huvudsak fyra och fyra i fönsterband. I den del som inreddes för post gjordes fönstren något större än i kontorsdelarna medan trapphusets fönster skiljde ut sig genom att vara högre och tvådelade med en nedre vädringsluft. Entrédörrarna utfördes som glasade enkeldörrar med överljus. Det plåtklädda sadeltaket gavs ett flackt fall utan taksprång men med en liten, om fasaden, neddragen kant.

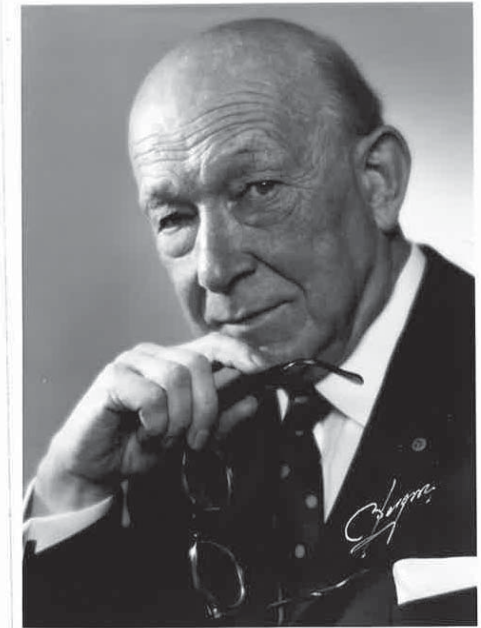
Fasaderna utgjordes av utfackningsväggar, i de övre våningarna av isolerade plåtelement, i bottenvåningen av fönsterpartier sannolikt omramade av lättbetong. Mot parkeringsdäcket fick fasaderna skjuta ut något från den låga sockeln vilket illustrerade den fribärande fasaden och bidrog till att ge byggnaden ett lätt, svävande känsla. De övre våningarnas

curtain-wallfasader visar på en önskan om ett modernt uttryck. Den första svenska byggnad som uppfördes med denna typ av fasad var Skattehuset i Stockholm som stod klart 1959. Året efter slog de första höghusen i hötorgscity följe med sina spektakulära curtain-wallfasader och volymförskjutningar. Här användes plåt och glas i fasaderna på ett nytt och banbrytande sätt. Klosterborg har sannolikt hittat inspiration för Kostern 6 i dessa men byggnaden har givits ett betydligt mer traditionellt och småskaligt uttryck.

I exteriören på Kostern 6 vävde Klosterborg samman funktionalistiska idéer från början av 1900-talet med 1960-talets materialval och gestaltning och 1950-talets detaljprecision.

Inre utformning

Några bilder eller planer över den ursprungliga interiöra utformningen har inte återfunnits i det material som kunnat gås igenom inom ramen för detta arbete. Sägås kan dock att pelarstommen sannolikt exponerades på flera håll i interiören och att bankens valv låg som ett hjärta i mitten av bygganden. Trapphuset fick golv och skurlister i grön kolmårdsmarmor och plastklädda handledare och smidesräcken och bredvid



Arkitekten

Arkitekt för Kostern 6 var Arvid Klosterborg (1893-1984). Klosterborg föddes i Gävle år 1893 där han också blev stadsarkitekt år 1918. Han ritade ett stort antal restauranger, biografier, hotell och bostadshus. Konsert- och biograflokalen Vinterpalatset vid Norra Bantorget i Stockholm uppfördes i samband med sommar OS 1912 och byggdes på en då utjänt gasklocka. Murarna till klockans bassäng bildade ett stort runt hål som blev till en rund teater- och konsertsal som fick namnet Auditorium och ovanpå detta byggdes ett hotell. Auditorium fungerade som Stockholms konsertförenings huvudsal fram till flytten till Konserthuset 1926. Det hela ritades av Klosterborg men revs år 1978. Från 1926 var Klosterborg egen arkitekt främst verksam på Lidingö, men han ritade även villor i Helsingborg och Kopparberg. Han arbetade gärna med lokalproducerat byggmaterial och villorna i Helsingborg fick tegel samt kakel och klinker från Höganäs medan han i Kopparberg arbetade med sten från trakten. Mellan 1926 och 1945 var han chefsarkitekt för Gröna Lunds



minst en av dörrörrarna på plan ett infogades mönstrat betongglas. Trapphuset försågs med höga fönster med en mindre öppningsbar nedre luft.

Tivoli och på Stockholmsutställningen 1930 ritade han ett tillfälligt tivoli. Från år 1936 arbetade han som arkitekt för Furuviks naturpark. Han ritade många villor ända fram till 1960-talet, främst på Lidingö. Kostern 6 som stod färdig 1963 blev ett av hans sista verk och ett verk som inte alls är typiskt för hans övriga produktion utan följer sin tid och bär en modernistisk stildräkt.

Bevarandestatus

Exteriör

då få förändringar gjorts i exteriören är den välbevarad och har kvar mycket av sitt ursprungliga material och sin utformning.

Den mycket karaktäristiska siluetten med breda gavlar, låglutande sadeltak utan taksprång och indragen sockelvåning präglar bygganden idag som vid uppförandet. Kvar är även byggnadskroppens förskjutna liv under vilket den ursprungliga pelargången löper. Även den ursprungliga, repetitiva fasadorganisationen finns kvar och uttrycker sig genom den tydligt avläsbara pelarstommen, plåtbeklädnadens mått och fönstrens storlek, gruppering och placering. Några få undantag där dörrar eller fönster flyttats/satts igen finns dock.

Bottenvåningen har till största del kvar sin ursprungliga mönsterlagda klinkerinklädnad både på sockeln och i entrén. Fasadens klinker är rektangulärt, mörkbrunt och högblankt och även den envåninga butikslängan mellan punkthus och låghus bevarar denna klinkerbeklädnad.

I entrén återfinns samma typ av ursprunglig klinker fast där i en grågrön kulör och med en annan mönsterläggning. Entrén bevarar även ursprungligt golv av grön kolmårdsmarmor som fortsätter in i trapphuset.

Bottenvåningens butiker har slagits ihop till större enheter varför skyltfönstren är utbytta och antalet entrédörrar minskat. De nya skyltfönsterprofilerna är utförda i rostfritt stål med tunna profiler. Troligen var dessa ursprungligen aluminiumklädda träkarmar. De ursprungliga, sannolikt natureloxerade, dörrarna har ersatts av nya, varav ett par i rostfritt stål.

Pelargången har kvar runda pelare med kopparskodd nederdel och tak med profilerad locklistpanel liksom ursprungliga,

infällda, gallerförsedda armaturer.

Merparten av byggnadens fönster är ursprungliga. Några har dock satts igen eller ersatts med dörrar men de flesta finns kvar och bevarar sin ursprungliga placering i fasadens fönstergrupper.

De övre våningarna bevarar ursprungliga plåtfasader klädda med gröna målade aluminiumplattor mellan vita, vertikala, trapetskorrugerade plåtar. Här är materialet ursprungligt men övermålat. Troligen var den trapetskorrugerade plåtens yta ursprungligen natureloxerad medan de gröna plåtarna hade i princip samma kulör som idag men ytan var brännlackerad.

Taket bevarar sin flacka lutning och sin avsaknad av taksprång och bidrar starkt till byggnadens karaktäristiska siluett. Ventilationsdon har tillkommit och de ursprungliga lanterninernas läge har flyttats något. Möjligen är även takmaterialet bytt.

Interiör

Stora delar av interiören har inte kunnat besökas. Den inventering som kunnat göras där har fått ske ockulärt genom fönster och fönsterdörrar.

De lokaler som kunnat inventeras bevarar endast lite av sin ursprungliga utformning. Undantaget bottenvåningens bowlinghall som byggst om och utökats men har kvar ursprungliga banor och den f.d. blomsterhandeln som har kvar marmorgolv med infälld torkmatta.

Interiören är ombyggd i flera omgångar och då byggnaden har en pelarstomme har detta låtit sig göra ganska radikalt. Interiören bjuder därför på få bevarade delar utöver den exponerade pelarstommen. Undantaget är byggnadens trapphus som i stort sätt är ursprungligt förutom att dörrarna till kontorsvåningarna bytts ut. En av dörröppningarna bevarar dock vattrade betongglasblock vid sidan om öppningen. Trapphuset bevarar golv och skurlister i grön kolmårdsmarmor, ursprungliga handledare och smidesräcken. Här återfinns även betongglas bredvid dörr på ett av vilplanen liksom ursprungliga dubbla träfönster med öppningsbar nedre luft. Även de ursprungliga luckorna till sopnedkastet med karaktäristisk utformning är bevarade.



Kulturhistoriskt värde

Metodbeskrivning

Nedan redovisas en analys av fastighetens kulturhistoriska värde. Analysen utgår från en arbetsmodell för värdering som presenteras i boken Kulturhistorisk värdering av bebyggelse av Axel Unnerbäck (Riksantikvarieämbetet 2002). I analysen har begreppet kulturhistoriskt värde delats upp i kategorierna dokumentvärden och upplevelsevärden. Dokumentvärden avser den information en byggnad kan förmedla från t. ex. samhällshistorisk och arkitekturhistorisk synpunkt. Upplevelsevärden avser miljöskapande, arkitektoniska och estetiska kvaliteter.

Dokumentvärden

Baggeby är en grannskapsenhet vilket är en mycket tidstypisk planeringsform.. Grannskapsenheterna sprang ur en stark framtidstro, en önskan om att lägga det nyligen avslutade andravärldskriget bakom sig, ett ekonomiskt uppsving och tron på en stark befolkningsökning. Man planerade för att medborgarnas alla behov skulle kunna tillgodoses i bostädernas närområde. Det karaktäristiska var alltså de små centrumanläggningarna och deras breda utbud. Baggeby centrum med Kostern 6 är en god representant för denna tidsströmning och bär med det ett *samhällshistoriskt värde*.

Byggnaden har ett modernistiskt formspråk vilket är ovanligt i grannskapsenheternas centrumanläggningar. Dessa har oftast 1950-talets arkitektoniska stildräkt och på Lidingö är byggnaden ensam i sitt slag. Kostern 6 för in en modernare gestaltning och pekar framåt mot mer rationella arkitekturideal och har därför ett *arkitekturhistoriskt värde* som förstärks av att den är sällsynt i sitt slag.

Upplevelsevärden

Kostern 6:s modernistiska utformning som skiljer sig från de omkringliggande byggnadernas mer traditionella gestaltning. Som karaktäristisk del av Baggeby centrum och med sitt framträdande läge har byggnaden ett starkt *miljöskapande värde*. Dess karaktäristiska gestaltning är en viktig del av detta värde.

Byggnadens moderna, rationella och i detaljer mycket omsorgsfulla utformning har ett *arkitektoniskt värde*. Att trapphus och exteriör är välbevarade förstärker detta värde. Omsorgen om material, materialmöten, dimensioner och ytskikt är sådant som bär detta värde.

Kostern 6 har även ett lokalt *identitetsvärde* som är kopplat till att den varit en del av människors vardagliga liv som arbetsplats, post, bowlinghall m.m. Detta värde bärs av den fysiska utformningen som bildat ram för de upplevelser som hör samman med användandet av byggnaden. För stora förändringar i och kring byggnaden kan göra det svårt att återuppleva dessa. En välbekant exteriör och entré med samma räck och dörrar att stiga in igenom är viktigt för bevarandet av identitetsvärdet.





Värdebärande byggnadsdelar och detaljer

Exteriör

- Ursprunglig fasadorganisation och karaktäristisk siluett
- Flackt, plåtklätt sadeltak utan taksprång
- Utkragad fasad mot parkeringsplanet
- Klinkerklädd sockelvåning
- Fasadernas ursprungliga plåtbeklädnad
- Stora fönsterpartier i butiksplan
- Ursprungliga enlufts-fönster i band och dess gruppering och placering
- Glasade enkeldörrar med överljus
- Ursprunglig pelargång med delvis kopparklädda pelare
- Pelargångens tak med locklistpanel i trä och dess infällda, gallertäckta armaturer
- Djup entrénisch med kolmårdsmarmor på golv och klinker på väggar



Interiör

- Den exponerade ursprungliga pelarstommen
- Ursprungliga träfönster och fönsterbänkar i marmor
- Lanterniner på plan två
- Trapphusets volym
- Trapphusets ursprungliga smidesräcke och handledare
- Trapphusets golv, trappor, vilplan och skurlist i kolmårdsmarmor
- Ursprungliga luckor till sopnedkast
- Ursprungligt betongglas bredvid kontorsentrédörr
- Marmorgolv med infälld torkmatta i f.d. blomsterbutik



Denna sida: Exempel på exteriöra värdebärande delar och detaljer.

Motstående sida: Exempel på interiöra värdebärande delar och



Källförteckning

Arkiv

Lidingö stad, Stadsbyggnadsnämndens arkiv
- bygglövsritningar och byggnadshandlingar

Tryckta källor och litteratur

Paul Harnesk red. (1945). *Vem är vem* -Stor Stockholm. Årgång 1. Stockholm: Vem är Vem Bokförlag.

Hedenblad, Cecilia & Hammarlund-Larsson, Cecilia (1990). *Lidingö kulturhistoriska miljöer: kulturmiljöprogram för Lidingö kommun*. Stockholm: Stockholms läns museum

Sevärda hus på Lidingö: en vägledning. (2012). Lidingö: Lidingö hembygdsförening

Unnerbäck, R. Axel (2002). *Kulturhistorisk värdering av bebyggelse*. 1. [uppl.] Stockholm: Riksantikvarieämbetets förl.

Otryckta källor

Dyfverman Gunilla. *Skärsåtra- 60-talsfunktionalism värd att bevara*. Konstvetenskapliga institutionen vid Stockholms universitet VT 2001.

Informant 1: *Holmström Erik*, byggnadsantikvarie Lidingö stad. Samtal och mejlväxling 2014-09-30.

Informant 2: *Klosterborg Katarina*, arkitekt och barnbarn till arkitekt Arvid Klosterborg. Samtal och mejlväxling 2014-10-22.

<http://www.lovligt.se/> (2014-10-17)

Riksantikvarieämbetet. Bebyggelseregistret <http://www.bebyggelseregistret.raa.se/bbr2/byggnad/visaHistorik.raa?byggnadId=21000001023382&page=historik&visaHistorik=true> (2014-10-17)

Statistiska centralbyrån. Befolkningsstatistik 2013. http://www.scb.se/sv/_Hitta-statistik/Statistik-efter-amne/Befolkning/Befolkningens-sammansattning/Befolkningsstatistik/25788/25795/Helarsstatistik---Kommun-lan-och-riket/370301/ (2014-10-17)

Skärsåtra 60-tals funktionalism värd att bevara <http://www.bebyggelseregistret.raa.se/bbr2/show/bilaga/showDokument.raa;jsessionid=58B58FA473F9A047F8E5982F4387F235?dokumentId=21000001202620&thumbnail=false> (2014-10-17)

Bild sid 7, Arvid Klosterborg. Privat, Katarina Klosterborg.

Bilaga 1

Förslag på planbestämmelser

- q1 Byggnad eller del av byggnad får ej rivas
- q2 Kulturhistoriskt värdefulla delar skall bevaras se lista sid. X i planbeskrivningen
- k1 Vid ändring skall ursprunglig utformning vara vägledande och de karaktärsdrag som anges i planbeskrivningen sid. X särskilt beaktas
- k2 Vid ändring av sockelvåningens putsade delar skall klinkerbeklädnad återställas
- k3 Vid ändring av plåtfasad skall ursprunglig ytbehandling och kulör användas

Byggnaden har sådana värden som avses i 8 kap 13 § i PBL och får därför inte rivas (q1).

Värdefulla och karakteristiska delar och detaljer som enligt 8 kap 13§ PBL ej får förvanskas (q2):

- Ursprungliga fönster
- Sockelvåningens ursprungliga klinkerbeklädnad
- Befintlig kolmårdsmarmor på golv och klinker på väggar i bottenvåningens entrénisch
- Pelarkad och ursprunglig, infälld, gallertäckt armatur i tak
- Trapphusets golv, trappor, vilplan och skurlist i kolmårdsmarmor
- Trappräcke i smide och plast
- Trapphusets fönsterbänkar i marmor
- Trapphusets luckor till sopnedkast

Karaktärsdrag som skall beaktas vid ändring enligt k1:

Exteriör

- Byggnadens fasadorganisation och karaktäristiska siluett
- Flackt, plåtklätt sadeltak utan taksprång
- Fasadens plåtbeklädnad
- Utkragad fasad mot parkeringsplanet
- Stora fönsterpartier i butikspan
- Glasade enkeldörrar med överljus
- Ursprunglig kopparbeklädnad med invikt kant på pelare
- Pelargångens tak med locklistpanel i trä
- Bottenvåningens djupa entrénisch

Interiör

- Den exponerade ursprungliga pelarstommen
- Lanterniner på plan två
- Trapphusets volym
- Ursprungligt betongglas bredvid entrédörr
- Marmorgolv i butikslokal

Hela byggnaden

- Omsorgsfull detaljbehandling

Vill kommunen se till att underhållet sker på bästa sätt för byggnadens kulturhistoriska värde kan utökad lovplikt för underhåll användas.

Då punkthuset, låghuset och den sammanbindande envåninga sockeln bildar en helhetskomposition vore det bästa för byggnaderna, ur antikvarisk synvinkel, att de alla skyddades med planbestämmelser i samma sammanhang. Detta gäller särskilt den envåninga sammanbindade delen som läses som en förlängning av låghusets sockelvåning.