



Lidingö  
stad

2026-01-21

LS 2025/1321

# Undersökning av betydande miljöpåverkan

## Detaljplan för Älgvägen 23

Fastigheten Lidingö 5:140

Stadsdelen Näset

## Checklista för undersökning av betydande miljöpåverkan

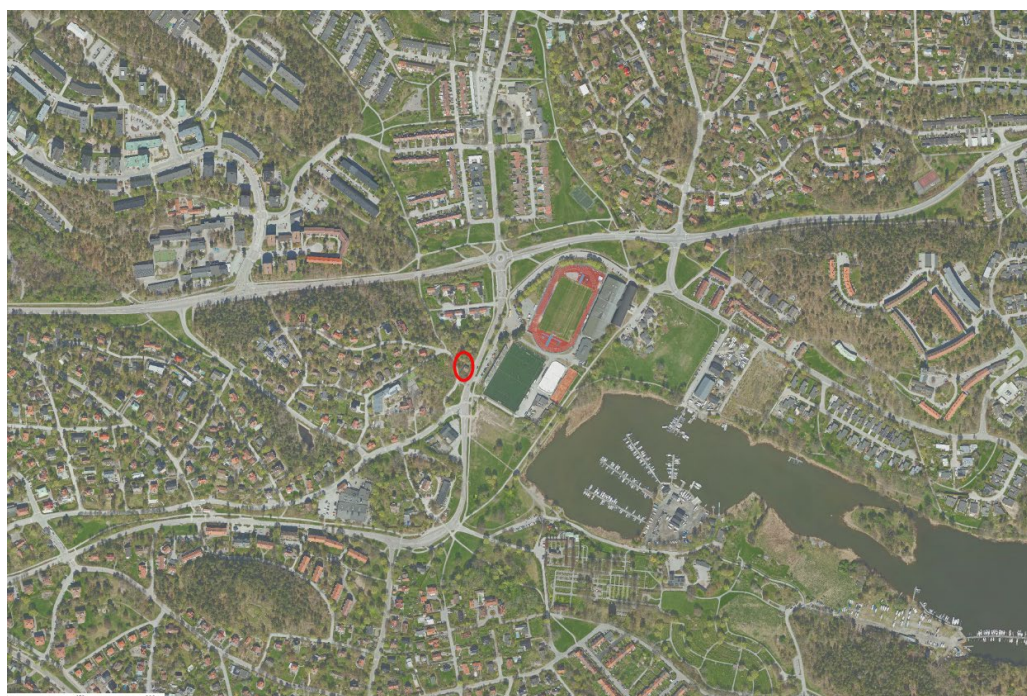
När en ny detaljplan tas fram eller en befintlig ändras ska kommunen ta ställning till om genomförandet av detaljplanen kan antas medföra en betydande miljöpåverkan. För att ta reda på det ska i princip alla förslag till detaljplaner genomgå en undersökning.

Reglerna om undersökning finns i plan- och bygglagen och i miljöbalkens sjätte kapitel. Undersökningen motsvarar det som tidigare ofta kallats för behovsbedömning. Undersökningen är den process som ska komma fram till om genomförandet av ett förslag till en detaljplan kan antas medföra en betydande miljöpåverkan eller inte.

Lidingö stad använder sig av följande checklista för att bedöma om en detaljplan kan antas innebära betydande miljöpåverkan. Checklistan är baserad på miljöeffekter enligt miljöbalken (MB) 6 kap. 2 § på miljön och människors hälsa samt kriterier i miljöbedömningsförordningen (2017:966), 5 §.

## Planens syfte och huvuddrag

Detaljplanens syfte är att möjliggöra bostadsändamål på fastigheten Lidingö 5:140 som i dag är planlagd som parkändamål. Fastigheten ges en större byggrätt jämfört med dagens byggnad som möjliggör att byggnaden kan byggas ut eller ersättas med en ny större byggnad. Fastigheten Lidingö 5:140 är inte belägen inom något av de särskilt kulturhistoriskt värdefulla områden som pekas ut i stadens kulturmiljöprogram. Byggnaden bedöms inte ha sådana kulturhistoriska värden att det motiverar skyddsbestämmelser, varsamhetsbestämmelser eller rivningsförbud. Detaljplanen ska säkerställa att fastigheten bedöms som lämplig för bostadsändamål, med beaktande av bullerstörningar från den närliggande Kyrkvägen och idrottsplatsen Lidingövallen. Detaljplanen ska säkerställa att dagvatten omhändertas lokalt på fastigheten. I planen ingår även del av fastigheten Lidingö 5:178, som innehåller del av Kyrkvägen, för att reglera utfartsförbud samt justera fastighetsgränsen mot vägen.



Planområdets lokalisering på Lidingö.

## Innehållsförteckning

Planens syfte och huvuddrag .....	3
Sannolik påverkan på riksintressen .....	5
Sannolik påverkan på förordnanden och skyddsvärden .....	5
Sannolik påverkan på djur- och växtarter, biologisk mångfald i övrigt .....	6
Sannolik påverkan på befolkning, människors hälsa och säkerhet .....	6
Sannolik påverkan på mark.....	8
Sannolik påverkan på vatten .....	9
Sannolik påverkan på luft .....	9
Sannolik påverkan på klimatfaktorer .....	10
Sannolik påverkan på hushållning med mark, vatten, råvaror, energi. Materiella tillgångar/infrastruktur.....	10
Sannolik påverkan på bebyggelse/landskap.....	11
Sannolik påverkan på kulturmiljö.....	11
Sannolik påverkan på miljömål.....	12
Ställningstagande.....	12



## Sannolik påverkan på riksintressen

Riksintresse	Stor positiv påverkan	Måttlig positiv påverkan	Måttlig negativ påverkan	Stor negativ påverkan	Ingen påverkan
Kulturmiljö					Ingen påverkan
Energi-distribution					Ingen påverkan
Kungliga nationalstadsparken					Ingen påverkan
Kommunikationer					Ingen påverkan

### Kommentar

Planområdet ligger inte inom något riksintresse.

## Sannolik påverkan på förordnanden och skyddsvärden

Förordnanden och skyddsvärden	Stor positiv påverkan	Måttlig positiv påverkan	Måttlig negativ påverkan	Stor negativ påverkan	Ingen påverkan
Naturreservat					Ingen påverkan
Strandskydd					Ingen påverkan
Biotopskydd					Ingen påverkan
Nyckelbiotop					Ingen påverkan
Rödlistade arter /artskydds-förordningen					Ingen påverkan

### Kommentar

Planen påverkar inte några förordnanden och skyddsvärden.



## Sannolik påverkan på djur- och växtarter, biologisk mångfald i övrigt

Djur- och växtarter, biologisk mångfald i övrigt	Stor positiv påverkan	Måttlig positiv påverkan	Måttlig negativ påverkan	Stor negativ påverkan	Ingen påverkan
ESKO (ÖP kap 4)					Ingen påverkan
Zoologiskt skydd (ÖP kap 4)					Ingen påverkan
Grön infrastruktur och ekologiska korridorer					Ingen påverkan
Ekosystem-tjänster					Ingen påverkan
Annan värdefull natur					Ingen påverkan

### Kommentar

Planen bedöms inte påverka djur- och växtarter eller biologisk mångfald i övrigt.

## Sannolik påverkan på befolkning, människors hälsa och säkerhet

Befolkning, människors hälsa och säkerhet	Stor positiv påverkan	Måttlig positiv påverkan	Måttlig negativ påverkan	Stor negativ påverkan	Ingen påverkan
Trafiksäkerhet					Ingen påverkan
Farligt gods					Ingen påverkan
Miljöfarlig verksamhet					Ingen påverkan
Otrygga miljöer					Ingen påverkan
Parker /grönområden					Ingen påverkan
Friluftsliv					Ingen påverkan
Barriäreffekter					Ingen påverkan

<b>Lokala föreskrifter</b>					Ingen påverkan
<b>Buller, befintlig bebyggelse</b>					Ingen påverkan
<b>Buller, ny bebyggelse</b>			Måttlig negativ påverkan		
<b>Radon</b>					Ingen påverkan
<b>Annan strålning</b>					Ingen påverkan
<b>Ljus</b>					Ingen påverkan
<b>Djurhållning /allergi</b>					Ingen påverkan

## Kommentarer

Vägar i planområdets närhet som kan orsaka buller i området är främst Kyrkvägen. Planområdet ligger även nära idrottsplatsen Lidingövallen. Under planarbetet har en bullerutredning gjorts för att undersöka vilka åtgärder som krävs för att fastigheten ska uppfylla bullerriktvärdena. Buller från vägen och buller från idrottsplatsen infaller från samma håll, vilket dels innebär att trafikbuller till viss del kan maskera idrottsbuller, dels att åtgärder som vidtas är effektiva mot båda bullerslagen. I bullerutredningen föreslås åtgärder för att planområdet ska vara lämpligt för bostadsändamål. Genom att bygga ut befintlig byggnad eller uppföra en ny byggnadsvolym som bättre skärmar av buller kan en tyst sida åstadkommas samt en uteplats som uppfyller riktvärdena. I plankartan säkerställs åtgärderna med en planbestämmelse som anger att:

- I de fall där 60 dBA ekvivalent ljudnivå överskrider vid bostadsbyggnads fasad ska minst hälften av bostadsrummen vara vända mot en sida där 55 dBA ekvivalent ljudnivå inte överskrider vid fasaden och minst hälften av bostadsrummen ska vara vända mot en sida där 70 dBA maximal ljudnivå inte överskrider mellan kl 22.00 och 6.00 vid fasaden. Minst en balkong/uteplats ska utföras eller placeras så att de utsätts för högst 50 dBA dygnsekvivalent ljudnivå och högst 70 dBA maximal ljudnivå.

## Sannolik påverkan på mark

Mark	Stor positiv påverkan	Måttlig positiv påverkan	Måttlig negativ påverkan	Stor negativ påverkan	Ingen påverkan
Markstabilitet					Ingen påverkan
Geologi (sättningar, ras, erosion, sprängning)					Ingen påverkan
Jordart					Ingen påverkan
Markföroreningar					Ingen påverkan
Vibrationer					Ingen påverkan

### Kommentarer

#### Markföroreningar

Det finns inga konstaterade markföroreningar på platsen. Markföroreningar har hittats i närområdet vid tidigare provtagningar. Vid markarbeten vid Elverket men även ledningsutbyten har man vid båda sidorna av Kyrkvägen hittat förhöjda halter av PAH:er. Även om markföroreningar hittats i närområdet så finns inga misstankar om föroreningar på fastigheten Lidingö 5:140. Om föroreningar skulle påträffas vid kommande markarbeten på fastigheten så gäller miljöbalkens regler om skyldighet att underrätta tillsynsmyndigheten.

I befintlig byggnad har asbest påträffats. Asbest är hälsofarligt vid rivning och bearbetning, men utgör ingen risk så länge materialet är intakt. 2020 gjordes en sanering av den asbest som ansågs utgöra en risk. Eventuellt finns det bunden asbest kvar i byggnaden i till exempel rörböjar. Planförslaget med ändrad markanvändning från park till bostäder innebär att byggnaden i framtiden kan komma att rivras eller byggas om. Eventuell rivning eller ombyggnad ska alltid föregås av sanering och hantering av asbest enligt Arbetsmiljöverkets föreskrifter (AFS 2006:1) samt miljöbalkens bestämmelser om miljöfarliga ämnen.

Med dessa förutsättningar bedöms planen inte medföra betydande miljöpåverkan gällande föroreningar som asbest.

#### Vibrationer

I bullerutredning konstateras att risken för störningar av stömljud och vibrationer bedöms vara låg. Avståndet från den befintliga huvudbyggnaden och vägen är cirka 10 meter, och det går busstrafik på sträckan. SGU:s jordartskarta visar att planområdet ligger på ett tunt lager sandig morän med underliggande berg och vägen är grundlagd på lera. Vägen är i nuläget i gott skick.



## Sannolik påverkan på vatten

Vatten	Stor positiv påverkan	Måttlig positiv påverkan	Måttlig negativ påverkan	Stor negativ påverkan	Ingen påverkan
Grundvatten					Ingen påverkan
Dagvatten					Ingen påverkan
Ytvatten (hav, sjöar, vattendrag)					Ingen påverkan
Botten-sediment					Ingen påverkan
Vatten-verksamhet					Ingen påverkan
Miljö kvalitets-normer/ vattendirektiv					Ingen påverkan

### Kommentarer

Planen medger en större byggrätt på fastigheten än nuvarande byggnad. Det finns goda möjligheter att hantera dagvatten inom fastigheten. Planen bedöms inte negativt påverka vatten eller miljö kvalitetsnormer.

## Sannolik påverkan på luft

Luft	Stor positiv påverkan	Måttlig positiv påverkan	Måttlig negativ påverkan	Stor negativ påverkan	Ingen påverkan
Emissioner från verksamheter					Ingen påverkan
Miljö kvalitets-normer (partiklar, NOx)					Ingen påverkan
Lukt					Ingen påverkan
Annan påverkan					Ingen påverkan

### Kommentarer

Planen bedöms inte påverka luft.



## Sannolik påverkan på klimatfaktorer

Klimatfaktorer	Stor positiv påverkan	Måttlig positiv påverkan	Måttlig negativ påverkan	Stor negativ påverkan	Ingen påverkan
Lokalklimat					Ingen påverkan
Översvämning					Ingen påverkan
Vind					Ingen påverkan
Sol-förhållanden					Ingen påverkan
Utsläpp av växthusgaser					Ingen påverkan

## Kommentarer

Planen bedöms inte påverka några klimatfaktorer.

## Sannolik påverkan på hushållning med mark, vatten, råvaror, energi. Materiella tillgångar/infrastruktur

Sannolik påverkan på hushållning med mark, vatten, råvaror, energi. Materiella tillgångar /infrastruktur	Stor positiv påverkan	Måttlig positiv påverkan	Måttlig negativ påverkan	Stor negativ påverkan	Ingen påverkan
Kollektivtrafik					Ingen påverkan
Fordonstrafik					Ingen påverkan
Gång- och cykeltrafik					Ingen påverkan
Byggnader				Stor negativ påverkan	
Vägar					Ingen påverkan
Parkering					Ingen påverkan
Vatten och avlopp (VA)					Ingen påverkan



Avfall					Ingen påverkan
Energi-sparande eller energi-effektivisering					Ingen påverkan
Odlingsmark					Ingen påverkan

### Kommentarer

Planen medger rivning av en befintlig byggnad.

## Sannolik påverkan på bebyggelse/landskap

Bebyggelse /landskap	Stor positiv påverkan	Måttlig positiv påverkan	Måttlig negativ påverkan	Stor negativ påverkan	Ingen påverkan
In-/utblickar					Ingen påverkan
Historiska samband					Ingen påverkan
Landskapsbild	Stor positiv påverkan				
Stadsbild	Stor positiv påverkan				

### Kommentarer

Planen möjliggör en ny byggnad på fastigheten, den befintliga byggnaden är i dåligt skick och en ny byggnad skulle förbättra landskapsbilden. Fastigheten är lokaliserad på så sätt att en ny byggnad på fastigheten inte stör någons utsikt.

## Sannolik påverkan på kulturmiljö

Kulturmiljö	Stor positiv påverkan	Måttlig positiv påverkan	Måttlig negativ påverkan	Stor negativ påverkan	Ingen påverkan
Forn-lämningar					Ingen påverkan
Byggnads-minne					Ingen påverkan
Kultur-historiskt värdefull miljö					Ingen påverkan

### Kommentarer

Fastigheten Lidingö 5:140 är inte belägen inom något av de särskilt kulturhistoriskt värdefulla områden som pekats ut i stadens kulturmiljöprogram. Byggnaden bedöms

inte ha sådana kulturvärden att det motiverar skyddsbestämmelser, varsamhetsbestämmelser eller rivningsförbud.

## Sannolik påverkan på miljömål

Miljömål	Stor positiv påverkan	Måttlig positiv påverkan	Måttlig negativ påverkan	Stor negativ påverkan	Ingen påverkan
<b>Nationella</b>		Måttlig positiv påverkan			
<b>Regionala</b>		Måttlig positiv påverkan			
<b>lokala</b>		Måttlig positiv påverkan			

### Kommentarer

#### Nationella miljömål

Planförslaget bidrar positivt till möjligheten att uppnå miljömålen: God bebyggd miljö, Levande sjöar och vattendrag, Hav i balans samt Levande kust och skärgård. Planförslaget har viss negativ påverkan på miljömålet Begränsad klimatpåverkan eftersom förslaget möjliggör rivning av befintlig byggnad och nybyggnation av ny byggnad.

#### Regionala miljömål

Planförslaget bidrar positivt till möjligheten att uppnå miljömålen: God bebyggd miljö, Levande sjöar och vattendrag, Hav i balans samt Levande kust och skärgård.

#### Lokala miljömål

Planen bidrar positivt till följande målbilder i Lidingö stads miljöprogram: Rika och livskraftiga vattenmiljöer.

## Ställningstagande

Miljö- och stadsbyggnadskontoret har bedömt att den nya detaljplanen inte medför en sådan betydande miljöpåverkan som fordrar en miljöbedömning och upprättande av miljökonsekvensbeskrivning enligt 6 kap. miljöbalken.

Detaljplanen berör endast ett mindre, lokalt område som i dag inte innehar några särskilt höga naturvärden. Detaljplanen bedöms inte innebära några negativa miljökonsekvenser då den främst bekräftar dagens markanvändning. Detaljplanen innebär ingen skada på ekologiskt känsliga områden eller riksintressen. Planen bedöms inte negativt påverka livsvillkoren för rödlistade arter. Planen bedöms inte innebära någon stor negativ påverkan för närboende. Planens genomförande

bedöms ha positiva effekter för möjligheten att uppnå miljö kvalitetsnormerna för vatten eftersom området dagvattenhantering säkerställs. Planen bedöms kunna bidra till möjligheten att uppnå nationella, regionala och kommunala miljömål. Konsekvenserna av planens genomförande bedöms varken enskilt eller sammantaget innebära en sådan betydande miljöpåverkan som avses i miljöbalken.

Checklista genomgången: januari 2026

Ida Aronsson, planarkitekt