

Styrdokument Författning

Biotopskyddsområde Rudbodakärret, samrådsversion

Förslag till beslut om inrättande av biotopskyddsområde
Rudbodakärret på fastigheten Lidingö 5:136, Lidingö stad.

Beslutad av: Kommunfullmäktige

Diarienummer: LS 2026/666

Dokumentdatum: 2026-04-01

Beslutsdatum: Datum

Senast reviderad: Datum

Ansvarig verksamhet: Miljö- och stadsbyggnadskontoret

Giltighet: Fr.o.m. datum och tills vidare

Rätt att revidera: Kommunfullmäktige

Eventuell sekretess: Nej

Innehåll och syfte

Förslag till beslut om inrättande av biotopskyddsområde Rudbodakärret på fastigheten Lidingö 5:136, Lidingö stad.

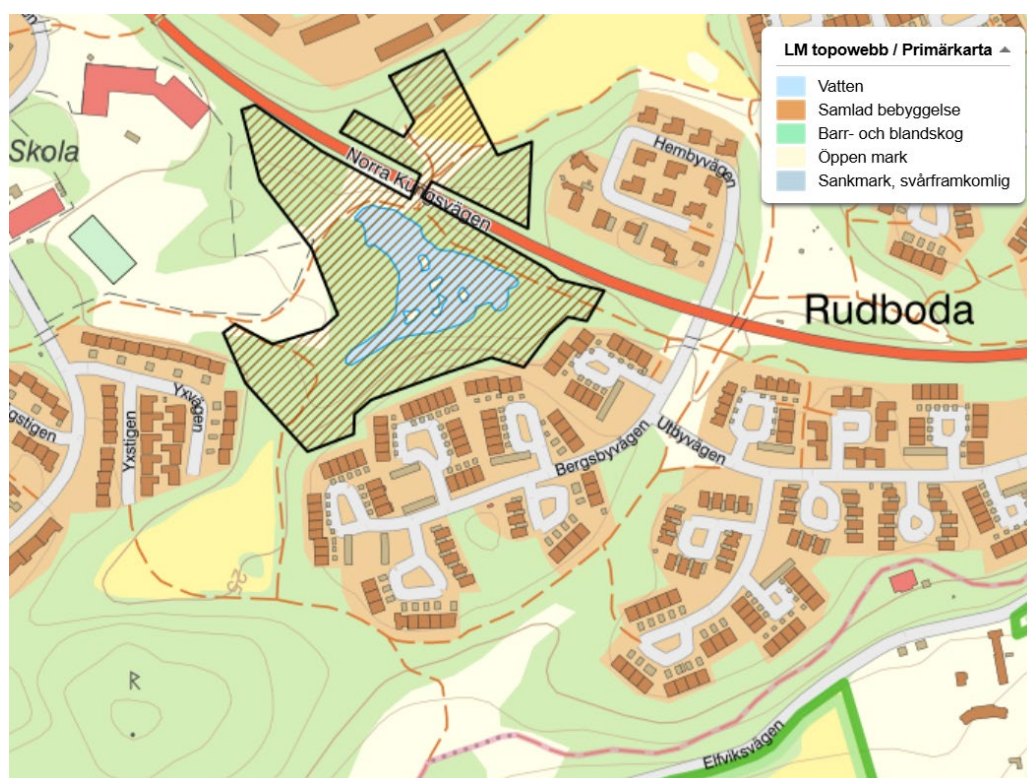
Innehållsförteckning

Innehåll och syfte	2
1 Beslut.....	4
1.1 Syfte med biotopskyddsområdet.....	4
1.2 Grund för beslutet	5
1.3 Gällande planer och befintliga anläggningar	5
1.4 Målbild för biotopskyddsområdet	6
1.5 Exempel på verksamheter och åtgärder som kan skada naturmiljön i biotopskyddsområdet.....	7
1.6 Naturvårdsförvaltning och tillsyn.....	8
1.7 Skötsel.....	8
1.8 Upplysningar	9
Bilaga 1. Beslutskarta.....	10
Bilaga 2. Beskrivning av biotopskyddsområdet och områdets skötsel.....	11
Naturmiljö.....	11
Rekreativa funktioner	13
Anläggningar i området	13
Områdets historia	13
Skötsel	14
Referenser	15

1 Beslut

Med stöd av 7 kap. 11 § miljöbalken och 7 a § förordningen (1998:1252) om områdesskydd beslutar kommunfullmäktige i Lidingö stad den (*kommande beslutsdatum*) att Rudbodakärret med angränsande landmiljöer, vars gräns markeras i terrängen och i beslutskarta (bilaga 1), ska utgöra ett biotopskyddsområde för biotoptypen strand- eller vattenmiljöer som hyser bestånd av hotade eller missgynnade arter eller som har en väsentlig betydelse för hotade eller missgynnade arters fortlevnad. Arealen är cirka 4,6 hektar.

Verksamheter och åtgärder som kan skada naturmiljön får inte utföras inom biotopskyddsområdet.



Figur 1. Översiktskarta och förslag på gräns för biotopskyddsområde i svart linje.

1.1 Syfte med biotopskyddsområdet

Syftet är att bevara och utveckla de naturvärden som är knutna till vattenmiljön i Rudbodakärret och de omgivande livsmiljöerna för groddjur och andra vattenlevande arter. I området ska större vattensalamander och andra skyddade eller ovanliga arter kunna fortleva och frodas. För att bevara naturvärden, arter och den biologiska mångfalden i biotopskyddsområdet behöver området viss skötsel, se information under rubrik Skötsel.

1.2 Grund för beslutet

Kommunernas möjligheter att inrätta biotopskyddsområden finns i miljöbalken 7 kap. 11 § miljöbalken och §7a, förordning (1998:1252) om områdesskydd enligt miljöbalken. Genom att skydda naturområden som biotopskyddsområde eller någon annan form av områdesskydd förbättras förutsättningarna för bevarandet av biologisk mångfald.

Rudbodakärret är en öppen våtmark på nordöstra Lidingö. Det berörda området utgörs av en vattenmiljö som hyser bestånd av hotade arter, samt omgivande livsmiljöer. Kärret är en värdefull miljö med hög biologisk mångfald. Ett flertal skyddade arter vistas inom och i anslutning till, bland dessa flera arter groddjur, där Sveriges två arter större och mindre vattensalamander är särskilt rikligt förekommande. Här finns skyddsvärda insektsarter som citronfläckad kärrtrollslända (fridlyst) och mindre vattenbagge. Utöver att vara en viktig hemvist för många djur och växter är området också en viktig del i ett rekreativt stråk som går runt kärret och binder ihop grönstråk på nordöstra Lidingö. Områdets naturvärden redovisas i bifogad beskrivning (bilaga 2).

För att ett område ska kunna bli biotopskyddsområde måste det överensstämma med någon av de 30-tal biotoptyper som finns med i bilaga 2 och 3 av förordning (1998:1252) om områdesskydd enligt miljöbalken. Området kring Rudbodakärret stämmer in på biototypen *Strand- eller vattenmiljöer som hyser bestånd av hotade eller missgynnade arter eller som har en väsentlig betydelse för hotade eller missgynnade arters fortlevnad*.

Ett skydd av området bedöms ligga i linje stadens verksamhetsområdesmål "Lidingö stad arbetar för en begränsad klimatpåverkan och rika natur- och vattenmiljöer". I stadens Miljöprogram för 2021-2030 framgår att arealen skyddad natur ska öka till 850 hektar till och med 2025. I stadens Översiktsplan 2025 är området markerat som Natur och friluftsliv.

Att skydda Rudbodakärret bidrar även till uppfyllandet av FN:s konvention om biologisk mångfald, samt de nationella miljökvalitetsmål som Sveriges riksdag har antagit, vilket innebär att det finns ett stort allmänt intresse av att bevara skyddsvärda mark- och vattenområden. I detta fall berörs särskilt miljökvalitetsmålen Myllrande våtmarker, Levande sjöar och vattendrag, och Ett rikt växt- och djurliv.

1.3 Gällande planer och befintliga anläggningar

Området där Rudbodakärret är beläget är reglerat som Park eller plantering i stadsplaner, huvudsakligen 0186-27/1974E, samt mindre delar av och 0186-69/1970D och 0186-26/1974E, då begreppet Natur inte användes före plan och bygglagens tillkomst 1987. Att inrätta ett biotopskyddsområde bedöms vara förenligt med gällande planer.

Biotopskyddsområdet genomkorsas av belysta och asfalterade gång- och cykelstråk vilka löper i väster och norr, och vidare norr ut i en passage under Norra Kungsvägen. Det finns ett nätstängsel utmed kärrets kanter, bland annat i den norra delen, mot gångstråket. I diket norr ut, som avvattnar kärret, finns ett mindre dämme. I anslutning till biotopskyddsområdet finns ledningar utmed Södra Kungsvägen, vilka huvudsakligen ligger utanför gränsen till biotopskydd. Utmed befintliga asfalterade gångvägar inom biotopskyddsområdet finns också ledningar.

1.4 Målbild för biotopskyddsområdet

Rudbodakärret hyser Lidingös mest individtäta förekomster av vattensalamandrar, och de goda förutsättningarna för fortplantning och livskraftiga bestånd av större och mindre vattensalamander, samt övrigt förekommande groddjur, är väl bibehållna. Kärret har god vattenkvalitet och jämn tillgång på vatten under groddjurens fortplantningsperiod och yngeluppväxt, från mitten av mars till slutet av november. Skötselåtgärder görs så att vattenytan hålls öppen och inte växer igen så att det finns goda förutsättningar för en mosaik av olika typer av undervattensvegetation.

Strandzonen är bitvis solbelyst och öppen med låg gräs- och örtvegetation, bitvis bevuxen med övervattenvegetation som vass, viden och andra buskar som är värdefulla för pollinerande insekter och fåglar. I omgivande skogsbryn och trädklädda marker finns goda förutsättningar för födosök och övervintring bland frodig undervegetation och god tillgång på liggande död ved. Även den sanerade och restaurerade vägbanken mot Norra Kungsvägen är en viktig övervintringsplats.

Området är även en passande lokal för våtmarkslevande fåglar, insekter och andra smådjur knutna till våtmarker och den mosaikartade naturmiljön kring kärret med öppna och slutna miljöer, samt är av värde för födosökande fladdermöss. Häckningsöar för fåglar hålls öppna och fria från tät vedvegetation. Belysningen på genomkorsande gångvägar i kärrets direkta närhet är anpassad till djurlivet genom att vara avskärmad, anpassad i ljusstyrka och i varma toner.

I biotopskyddsområdet är de gamla träden som omger kärret vitala och står kvar så länge som möjligt. I den fuktiga strandskogen i söder och anslutande äldre barrblandskog utvecklas naturen till stora delar i egen takt genom fri utveckling. I områdets sydvända skogsbryn och partier med ek görs punktvisa skötselåtgärder vid behov, för att ljuskrävande ekar och tallar ska ha gott om ljus och utrymme att växa. Blommande och bärande buskar och småträd bevaras vid åtgärder. Även enstaka unga träd sparas för att säkerställa långsiktig trädkontinuitet.

Det finns gott om liggande död ved av olika trädslag och nedbrytningsstadier i området. Träd som dör står kvar som högstubbar så länge de inte utgör risk för människor eller egendom. Döda träd som fallit till marken eller behövt tas ner av säkerhetsskäl ligger kvar i området, utan att blockera gångväg eller stigar.

Vägslänten mot Norra Kungsvägen är välbevarad och hålls bitvis öppen så att vårens värmande solljus når salamandrarnas övervintringsmiljö.

Rudbodakärrets värde som rekreativmiljö, samt en miljö för pedagogik och lärande, med möjligheter till avkoppling i naturmiljö, naturupplevelser, promenader, med mera, utvecklas och vidmakthålls.

(Foto till slutversion)

1.5 Exempel på verksamheter och åtgärder som kan skada naturmiljön i biotopskyddsområdet

Inom ett biotopskyddsområde är det enligt 7 kap. 11 § miljöbalken inte tillåtet att bedriva en verksamhet eller vidta en åtgärd som kan skada naturmiljön. Med att skada naturmiljön menas att skada de biologiska och andra typer av förutsättningar som är nödvändiga för att bibehålla en biotops funktion för växt- och djurarter. Naturmiljön är som helhet skyddad i biotopen. Det är den skada som en åtgärd kan orsaka, eller riskera att orsaka, på naturmiljön och livsbetingelserna för arter i biotopen som är av betydelse och ska bedömas

Exempel på verksamheter och åtgärder som kan skada naturmiljön i detta biotopskyddsområde är åtgärder som medför försämrade vattentillgång och vattenkvalitet, grävning, schaktning, utfyllnad, tippning, upplag, avverkning av träd, borttagande av död ved, uppförande av byggnader och anläggningar, ny ledningsdragning utanför befintliga ledningsgator, körning med maskiner och motorfordon i terräng, inplantering av fisk eller kräftor samt inplantering av invasiva främmande växter och djur. Dessa angivna verksamheter och åtgärder utgör endast exempel. Det kan finnas andra verksamheter och åtgärder som kan orsaka skada på naturmiljön i biotopskyddsområdet.

Vid planering av en åtgärd behöver alltid en bedömning göras av om åtgärden kan skada naturmiljön. Verksamhetsutövaren ska bedöma om en planerad åtgärd kan innebära risk för att naturmiljön skadas. Detta behöver göras redan vid planeringen av åtgärden. Hänsynsbehovet skiljer sig åt beroende på årstid. Generellt bedöms perioden 1 november – 1 mars som mest lämplig för åtgärder. Inga åtgärder i vattenmiljöer eller strandkanter får utföras under vår och sommar när groddjuren leker och fåglar häckar. Den som planerar en åtgärd bör kontakta tillsynsmyndigheten på Lidingö stad, miljö- och stadsbyggnadskontoret, för råd och information. Tillsynsmyndigheten ska underrättas om planerade åtgärder inom biotopskyddsområdet och plan för skyddsåtgärder och återställning i god tid innan åtgärder genomförs.

Drift och underhåll av områdets befintliga gång- och cykelvägar, staket och rekreativa anläggningar samt befintliga ledningar som löper i gångbanan, bedöms inte strida mot biotopskyddsområdets syfte eller riskera att skada naturmiljön. Detta under förutsättning att verksamhetsutövaren vidtar försiktighets- och

skyddsåtgärder och lämpliga återställningsåtgärder så att vattenmiljöerna och kärrets ekologiska funktion inte skadas. I områden med gamla träd är det av vikt att ta hänsyn till trädens rotsystem så att dessa inte skadas. Rådgör med tillsynsmyndigheten innan åtgärd, enligt vad som beskrivits ovan.

Det är möjligt att ansöka om dispens för åtgärder som kan skada naturmiljön inom ett biotopskyddsområde. Om det finns särskilda skäl får dispens från förbudet ges i det enskilda fallet. Intresset av att vidta åtgärder eller bedriva verksamhet i sådana mark- eller vattenområden ska vägas mot de konsekvenser som förlusten av, eller skadan på, biotopen för med sig. Dispens sökes hos tillsynsmyndigheten på Lidingö stad.

I 7 kap. 11 a § miljöbalken, samt i 8, 8 a och 8 b §§ Förordning (1998:1252) om områdesskydd (FOM) regleras när vissa verksamheter och åtgärder kan utföras utan hinder av det förbud som annars gäller i biotopskyddsområden.

Bestämmelserna för ett biotopskyddsområde gäller inte för de delar av området som är beläget i omedelbar anslutning till bebyggelse som fanns där när skyddet för området inträdde. Av detta följer att den bebyggelse som fanns vid skyddets införande ska kunna användas på det sätt och för de ändamål den var avsedd för när den uppfördes, utan hinder av den senare skyddade biotopen. Pågående verksamhet bör därför kunna fortgå på ett rimligt sätt och åtgärder som är nödvändiga med hänsyn till pågående verksamhet i anslutning till byggnaden eller för byggnadens funktion eller för att förhindra skada, bör kunna vidtas.

1.6 Naturvårdsförvaltning och tillsyn

Lidingö stad, i form av tekniska nämnden, är förvaltare med ansvar för skötsel och underhåll av biotopskyddsområdet, i enlighet med 2 § förordningen (1998:1252) om områdesskydd. Tekniska nämnden står för obligatoriska investeringar så som gränsmarkering och skyltning av biotopskyddsområdet.

Tillsyn sker enligt 26 kap 1§ miljöbalken och 2 kap. 9 § miljötillsynsförordningen (2011:13) och dispensansökningar hanteras och prövas i enlighet med 7 kap. 11 § miljöbalken av Lidingö stad. Ansvarig nämnd regleras i stadens reglementen, och är i dagsläget miljö- och stadsbyggnadsnämnden.

Länsstyrelsen i Stockholms län är tillsynsmyndighet över fornlämningar.

1.7 Skötsel

Lidingö stad får enligt 7 kap. 11§ miljöbalken samt 7a§ förordningen om områdesskydd efter särskild underrättelse vidta de åtgärder som behövs för att vårda området. År 2012 utfördes naturvårdande åtgärder för att förhindra igenväxning och bibehålla våtmarkens öppna vattenmiljöer. Motsvarande åtgärder är behövliga även framåt för att bevara kärrets funktion för groddjur och fåglar.

Vintertid avlägsnas slyartad vegetation från kärrets häckningsöar för fåglar. Gräsytor och kanter utmed gångstråk hålls öppna genom maskinell slåtter, klippning eller långgrässkötsel. I övrigt behövs skötsel främst i form av punktvisa insatser av naturmarksvård för att röja uppväxande tätt växande sly i områdets sydvända bryn och sluttningen mot Norra Kungsvägen där många salamandrar övervintrar.

Vidare behövs viss naturvårdande gallring av unga träd för att gynna ljuskrävande träd som ek och tall. Det är viktigt att se till att gallring utförs varsamt och selektivt så att efterträdare till de äldre träden sparas.

Fri utveckling med punktvisa skötselinsatser kring gångvägar och runt enstaka träd lämpar sig däremot bättre i den fuktiga lövsumpskogen i södra delen, samt i den anslutande äldre barrblandskogen. Skötsel av områdets brynmiljöer och skogspartier finns beskrivet i framtagna naturskötselplan för Lidingö, med tillhörande GIS-skikt. Skötsel av området beskrivs vidare i bilaga 2.

För att minimera risk för människor eller egendom kan säkerhetsbeskrivningar, kronavlastning, tillskapande av högstubbar och i sista hand fällning av riskträd genomföras. Fällning av riskträd kan dock kräva dispens.

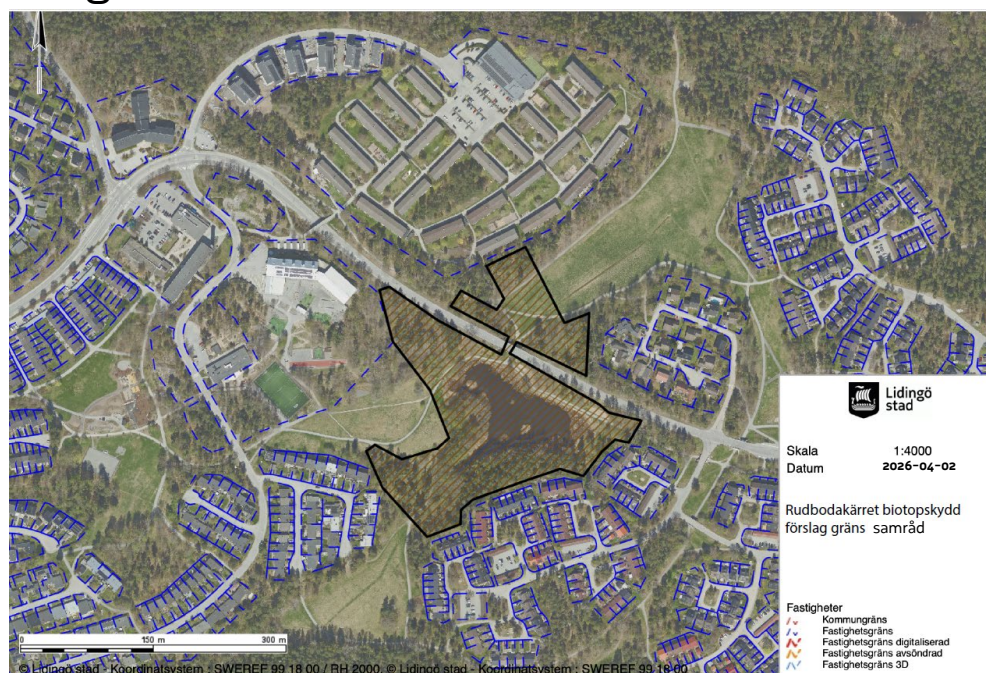
I området finns inga kända registrerade fornlämningar. Fornlämningar och övriga kulturhistoriska lämningar får inte komma till skada vid skötselåtgärder. Befintliga anläggningar i området hålls i gott skick och underhålls så att funktion och säkerhet upprätthålls.

Om vård- och skötselåtgärder utförs av någon annan part än kommunen regleras detta med särskilda avtal. Till dessa avtal ska biotopskyddets skötselinstruktioner bifogas.

1.8 Upplysningar

Enligt 7 kap. 11 § miljöbalken ska ett beslut om bildande av ett biotopskyddsområde gälla omedelbart även om det överklagas.

Bilaga 1. Beslutskarta



Figur 2. Beslutskarta Rudbodakärret biotopskydd, förslag remiss. Den nedre bilden är en inzoomad bild på samma karta.

Bilaga 2. Beskrivning av biotopskyddsområdet och områdets skötsel

Naturmiljö

Rudbodakärret består av en öppen vattenspegel, omgiven av våtmarksvegetation, högrötsäng och buskmarker. Kärrets yta är cirka 7000 kvadratmeter och maxdjupet cirka 2 meter. Kärret tillförs vatten via en bäck i södra delen, ett källliknande flöde strax väster om inloppsbacken (Pettersson, T., 2012), samt via dagvatten och diffus tillrinning över land. Utloppet sker åt norr i ett litet dike under Norra Kungsvägen.

Bottenförhållandena i den öppna delen av Rudbodakärret är varierande med allt från fast berg till djupa lager gyttja och lera. I kärret finns häckningsöar för fåglar, vilka skapats i samband med restaurering av kärret år 2012. Söder om våtmarken finns en fuktig lövsumpskog med klibbal, björk och andra lövträd, samt den ovanliga ormbunken strutbräken. Sumpskogen övergår i en liten bäckravin omgiven av en bitvis äldre barrblandskog. Barrblandskogen övergår åt öster i en brant trädklädd sluttning upp mot radhusbebyggelse. I nordväst mot skolan finns en mer ljusöppen sydvänd kuperad blandskog med ek och andra lövträd. Delar av skogsdungen är låglänt och fuktig.

Under Norra Kungsvägen finns en gångförbindelse och ett öppet dike som norr ut löper över öppna gräsmarker. På ömsom sida av den öppna marken och diket finns sluttande brynmiljöer och skogspartier med ek, tall, asp, björk och gran.

Den mosaikartade miljön kring Rudbodakärret, med många olika naturtyper inom ett begränsat område, gör att området har osedvanligt goda förutsättningar för en hög biologisk mångfald. I kärret och utmed stränderna förekommer en rad våtmarksfåglar som sångsvan, rörhöna, sothöna, vigg och kricka, rörsångare och sävsparv, lite olika beroende på olika år. Insektslivet är rikt, såväl bland vattenlevande arter och arter knutna till blommande växter och äldre träd. I kärret har citronfläckad kärrtrollslända noterats som omfattas av EU:s Art- och habitatdirektiv.

Särskilt välkänt är kärret för sina stora populationer av större- och mindre vattensalamander. Inom biotopskyddsområdet finns samtliga naturförutsättningar som salamandrarna behöver för sin livscykel: fortplantningsmiljöer och uppväxtområden i vattnet, födosöksmiljöer i strandkanter och omkringliggande buskmarker, lövsumpskog och skogsbryn, samt övervintringsplatser i den sydvända vägslänten mot Norra Kungsvägen och under stockar och stenar i skogspartierna.

Särskilt kärrets solbelysta norra strand och dess vattenmiljöer är av stort värde för salamandrarna. In en studie av hela Lidingös naturförutsättningar för groddjur fick Rudbodakärret (tillsammans med Östra och Västra Långängskärret) allra högst habitatpoäng. (Peterson, T., 2013).

Inför sanering och återställning av vägslänten år 2021 utfördes under våren en inventering av salamandrar på väg från sina övervintringsplatser till lekvattnen i kärret. Närmare 600 större och 850 mindre vattensalamander kunde räknas in, men inga grodor och paddor vid det tillfället. Dock har åkergroda och vanlig groda påträffats vid tidigare inventering 2012. I området finns även vanlig padda, snok, huggorm och kopparödla (Petersson, T., 2012 och 2021).

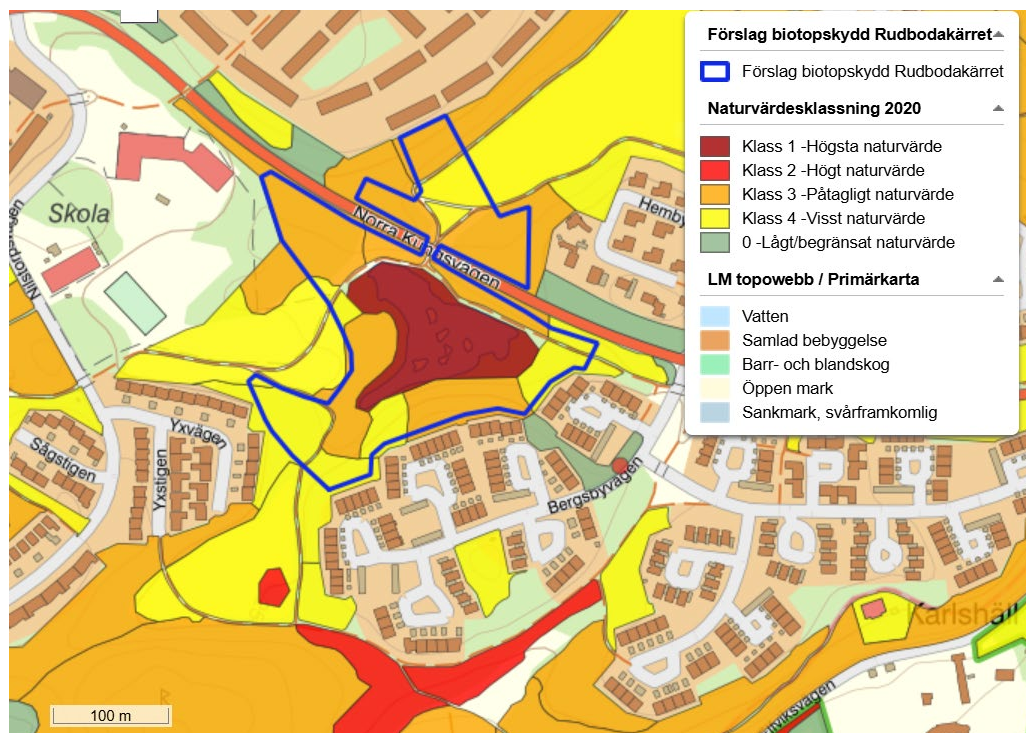


Fig 3. Rudbodakärret har högsta naturvärdesklass, klass 1.

I en rapport framtagen i samband med kärrets restaurering finns mycket information sammanställd (Petersson, T, 2012).

Som öppen våtmark ligger Rudbodakärret tämligen isolerad i denna del av Lidingö. För flygande arter som fåglar och insekter medför det generellt inga problem att röra sig mellan olika våtmarksmiljöer. För groddjur och andra arter som rör sig över land däremot, är det viktigt att landskapet och grönytor hänger ihop. Vägar och tät bebyggelse utgör normalt barriärer för spridning, medan natur- och parkmark, samt småhusbebyggelse med lummiga trädgårdar ofta möjliggör förflyttning.

Från Rudbodakärret finns det fyra huvudsakliga lokala ekologiska samband. Ett samband löper söder ut via den lilla bäckravinen och vidare mot Rudalid och Gråviken. Det andra sambandet går norrut via det inledningsvis öppna diket som avvattnar Rudbodakärret. Denna norra spridningsväg är sannolikt särskilt viktig för groddjuren och de använder delvis bäckfåran vid de årliga vandringarna från och till övervintringsplatser norr om Norra Kungsvägen. Via öppen gräsmark och skog har denna norra spridningskorridor kontakt med saltsjöstränderna vid Södergarnsviken

och vidare med dagvattendammarna vid Södergarn, Södergarnsmossen och andra våtmarker i Södergarnsskogen. Västerut löper en spridningskorridor därifrån via dalgången förbi Bosön och vidare mot Grönstaviken och Grönstaskogen. I samtliga dessa områden är groddjur påträffade (Petersson, T., 2012). Österut och västerut från Rudbodakärret finns ännu spridningsvägar via de små partierna av återstående vegetation utmed sidorna av Norra Kungsvägen, respektive parkområdet söder om Rudboda centrum mot norra Björnbo och inre Kyrkviken.

Dessa ekologiska samband är viktiga att bibehålla och gärna förstärka, i så hög grad som möjligt. Utan fungerande samband utarmas flora och fauna över tid, och den ekologiska balansen i kärret blir mindre robust.

Rekreativa funktioner

Rudbodakärret med omnejd utgör en vacker plats med sina öppna vattenytor och rika växt- och djurliv. På en förhållandevis liten yta finns en stor variation av olika naturtyper vilket skapa höga upplevelsevärden och möjligheter till studier av fåglar, groddjur och andra arter. Gångstråk passerar väster och norr om kärret, medan den södra och östra delen vetter mot naturmark som genomkorsas av mindre stigar. Närliggande skolor och förskolor använder området för aktiviteter och pedagogisk verksamhet.

Anläggningar i området

Det finns ett nätstängsel utmed kärrets kanter, bland annat i den norra delen, mot gångstråket. Belysta och asfalterade gång- och cykelstråk med enstaka parkbänkar, löper i väster och norr, och vidare norr ut i en passage under Norra Kungsvägen. I diket norr ut som avvattnar kärret finns ett dämme. I anslutning till biotopskyddsområdet finns ledningar utmed Södra Kungsvägen, samt utmed befintliga asfalterade gångvägar.

Områdets historia

Rudbodakärret har en spännande historia. Längre tillbaka var Rudbodakärret, liksom många andra låglänta områden, en del av havet och då förbundet med de nutida Södergarnsviken, Gråviken och Kyrkviken. Efter inlandsisens bortsmältning och påföljande landhöjning var området fortfarande mycket sankt. Under 1800-talet brukades området som åker och ängsmark, med hjälp av ett tätt nätverk av dräneringsdiken. När jordbruket upphörde fram mot sekelskiftet 1900 återgick området till sitt naturliga, mer fuktiga, tillstånd – ett kärr, men enligt historiska bilder utan öppet vatten.

År 1902 anlades en gevärsskyttebana där man från den dåtida Nilstorpsvägen sköt österut över kärret mot den stora fångvallen (som idag är den höga vallen upp mot Norra Kungsvägen). I samband med planeringen av Rudbodaområdets bebyggelse under början av 1960-talet lades skjutbanan ned år 1968 och kärrområdet började användas för placering av överskottsmassor från byggen. Den dåvarande

stadsträdgårdsmästaren såg värdet av att bevara våtmarken, och halva kärret sparades. Grävningar utfördes under 1970-talet för att skapa öppet vatten. Rudbodakärret med omnejd beskrevs tidigt 1970-tal utgöra "ett stycke genuin vildmark, som har en genomgripande betydelse för hela traktens fauna", samt att "kärret är en intressant samlingsplats för fåglar av olika slag." (Petersson, T., 2012). Den igenfyllda västra halvan utgörs i dag av idag gräsytan sydost om Rudboda skola och sydväst om nuvarande kärr.

Skötsel

Kommunen får enligt 7 kap. 11 § miljöbalken vidta de åtgärder som behövs för att vårda området.

I ett 100-årsperspektiv skulle Rudbodakärret, liksom många öppna våtmarker, grundas upp och växa igen om inga skötselåtgärder görs för att hålla kärret öppet. I ett längre perspektiv skulle en sank löväng bildas och på mycket lång sikt en succession med blandskog och barrskog. Historiskt sett höll betande djur och återkommande årlig slätter våtmarker öppna, men nuförtiden behöver ofta maskiner fylla en motsvarande funktion.

År 2012 utfördes maskinella naturvårdande skötselåtgärder i kärret för att förhindra igenväxning och bibehålla våtmarkens öppna vattenmiljöer. Vedartad vegetation avlägsnades i delar där de stod tätt och börjat växa ut i våtmarken, och igenväxande tät vegetation av vass, kavedun och andra beståndsbildande arter grävdes bort. Ännu är djupare delar av vattenytan öppna, men motsvarande åtgärder är behövliga även framåt för att upprätthålla kärrets funktion för groddjur och fåglar. När i tiden en sådan åtgärd behövs behöver följas upp, men troligtvis finns behov inom en ganska snar framtid. Inför åtgärder behöver en noggrann planering utföras om behov, tillvägagångssätt och val av maskiner för att skapa en mosaik av öppet vatten och våtmarksvegetation som gynnar groddjur, fåglar och andra våtmarkslevande arter.

Maskinella skötselsåtgärder kan se påtagliga ut när de nyligen är utförda men vegetationen hämtar sig snabbt. Ekologisk sakkunnig ska medverka i planering och utförande för att säkerställa att åtgärder är i samklang med biotopskyddsområdets bevarandevärden. Inga åtgärder i vattenmiljöer eller strandkanter får utföras under vår och sommar när groddjuren leker och fåglar häckar.

Vintertid avlägsnas slyartad vegetation från kärrets häckningsöar för fåglar. Gräsytor och kanter utmed gångstråk hålls öppna genom maskinell slätter, klippning eller långgrässkötsel. I övrigt behövs skötsel främst i form av punktvisa insatser av naturmarksvård för att röja uppväxande tät växande sly i områdets sydvända bryn och sluttningen mot Norra Kungsvägen där många salamandrar övervintrar.

Viss naturvårdande gallring av unga träd utförs vid behov för att gynna ljuskrävande träd som ek och tall. Det är viktigt att se till att gallring utförs varsamt och selektivt

så att efterträdare till de äldre träden sparas. Fri utveckling med punktvisa skötselinsatser kring gångvägar och runt enstaka träd lämpar sig däremot bättre i den fuktiga lövsumpskogen i södra delen, samt i den anslutande äldre barrblandskogen.

Död ved utgör en viktig del av biotopskyddsområdets ekologiska funktion, och är för groddjur, fåglar, fladdermöss och insekter centralt för skydd, födosök och övervintring. Gamla träd som dör ska stå kvar som trädruiner eller högstubbar så länge de inte utgör risk för människor eller egendom. Döda träd som fallit till marken eller behöver tas ner av säkerhetsskäl lämnas kvar i området, utan att blockera gångväg eller stigar.

Grenar och ris kan läggas upp i högar som faunadepåer eller eventuellt som Benjeshäckar (ris som gestaltas och samlas i ordnade "limpor") inom området, på de ställen där det är lämpligt. Om grenar utgör risk för människor eller egendom kan säkerhetsbeskrivningar utföras. Detta rör särskilt träd som står nära parkvägar eller annan infrastruktur. Skötsel av områdets brynmiljöer och skogspartier finns beskrivet i framtagna naturskötselplan för Lidingö, med tillhörande GIS-skikt.

Invasiva främmande växtarter bör regelbundet eftersökas och bekämpas vid behov, enligt senaste riktlinjer från myndigheter.

I området finns inga kända registrerade fornlämningar. Fornlämningar och övriga kulturhistoriska lämningar får inte komma till skada vid skötselåtgärder.

Befintliga anläggningar i området hålls i gott skick och underhålls så att funktion och säkerhet upprätthålls.

Om vård- och skötselåtgärder utförs av någon annan part än kommunen regleras detta med särskilda avtal. Till dessa avtal ska även bifogas skötselinstruktioner.

Referenser

Lidingö stad, 2022. Naturskötselplan. Ytor avgränsade i stadens webbkarta.

Peterson, T., 2021. Levande Lidingö, Salamandrar som vandrar - Driftstängselstudie vid Rudbodakärret, Lidingö våren 2021.

Petersson, T, 2013. Herpetofaunan på Liding, Björknäs och Lilla Nassa. Habitat, vandring, hot och naturvård. En 40-årig studie. Levande Lidingö 2013.

Petersson, T, 2012. Flora och fauna i Rudbodakärret, Lidingö. Levande Lidingö 2012.