

I fokus just nu

Polisen ser en kraftig ökning av rån och stölder där exklusiva klockor tillgrips. Fram till 15 juli i år har 136 klockrån skett i region Stockholm, varav 64 fullbordade rån samt tre försök i Stockholm City.

En koncentration av rånen har skett på Östermalm och vid flera tillfällen inne i trappuppgången där brottsoffret bor. Lidingö har dock hittills varit förskonat mot den här typen av brottslighet.



Minska risken att utsättas för brott

Klockrån/stölder:

- Var försiktig med att exponera dyra klockor i exempelvis sociala media, i offentlig miljö eller på andra ställen där de kan uppmärksammas.
- Var uppmärksam när du ska gå in i ditt hus eller din port. Släpp inte in obehöriga.
- Se till att porten går igen efter dig.
- Till den som är hemma - om ni hör ljud i trapphuset eller ser något misstänkt utanför huset, kontrollera försiktigt vad det kan vara. Vid misstanke om brott, ring 112!
- Om du utsätts för brott - ring 112 direkt. Försök se vart gärningsmannen tog vägen.

Inbrott i bostad:

Generellt sätt ökar inbrotten på hösten när mörkret faller. Men det finns saker du kan göra för att minska risken för inbrott i din bostad.

- Se till att du har bra dörrar och fönster i väl förankrad karm samt bra lås på både dörrar och fönster www.slf.se
- Installera larm.
- Förvara värdesaker och värdehandlingar på ett betryggande sätt.
- Arrangera så att lampor tänds och släcks inomhus, helst oregelbundet och bara när det är mörkt ute.
- Installera utomhusbelysning som tänds med rörelsevakt vid entré- och altandörrar.
- Informera grannarna även vid kortare bortavaro (och även kontaktombudet om ni är borta mer än några dagar).
- Be någon granne tömma brevlådan på post och reklam och peta in posten om den sticker ut.

Mer tips och åtgärder hittar du på www.samverkanmotbrott.se

Anmäl brott och lämna tips till polisen via 114 14 eller via polisen.se.

Vid pågående brott eller misstanke om pågående brott, ring alltid polisen via 112. Detta gäller vid alla typer av pågående brottslighet.

Vad händer på Lidingö

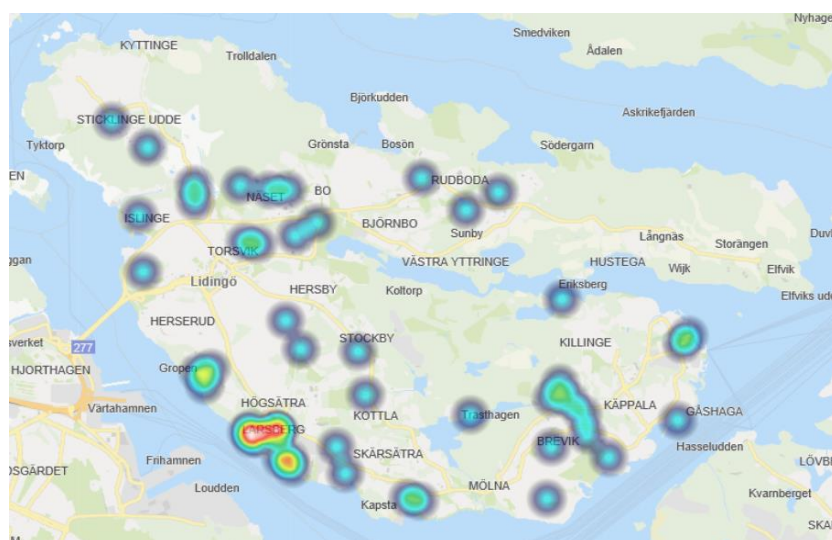
Inbrott i bostad

I slutet av juni grep polisen ett antal personer misstänkta för bland annat grova stölder på Lidingö. Vid husrannsakan anträffas gods som kunnat spåras till flera inbrott på ön och även identifierats av målsägare. Ett bra polisarbete har lett till att en begynnande inbrottsvåg kunnat avbrytas och förhoppningvis väcks åtal inom en snar framtid.

I en publikation¹ pekar Brottsförebyggande rådet på att anmälningsstatistiken visar en minskning av inbrott i småhus medan inbrott i flerfamiljshus har ökat. Det gäller nationellt såväl som på Lidingö. Under juni och juli var det 22 stycken inbrott i bostad inkl. försök vilket är i paritet med 2018. Det är dock betydligt lägre än juni och juli 2017 då det var 49 stycken inbrott i bostad inkl. försök. Brotten sker företrädesvis dagtid vardagar.

Det goda arbetet med gransamverkan och grannstödsbilen är två stora bidragande orsaker till att inbrotten ändå håller sig på en förhållandevis låg nivå. Fortsätt med detta goda arbete så minskar vi antalet inbrott ytterligare!² Polisen och Lidingö stad avser att bjuda in nya och gamla kontaktombud till en gransamverkansträff i början på oktober. Mer information om detta kommer senare.

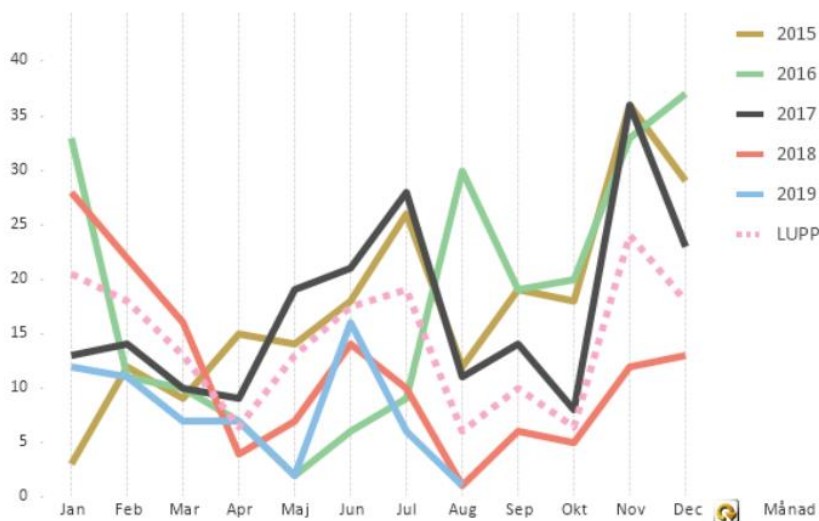
Följande bilder s.k. heatmap är grafiska presentationer av data där brotten visas som färger. En högre koncentration av brott blir rött medan färre brott blir blått. Bilderna visar bl.a. inbrott i bostad inkl. försök första halvåret 2019 men även utvecklingen på Lidingö mellan åren 2015 t.o.m. juli 2019. Denna visar bl.a. att inbrotten hittills i år ligger klart under vad som är prognosticerat.



Inbrott i bostad inkl. försök januari till juni 2019 (totalt 55 stycken brott)

¹ Kortanalys 4/2019

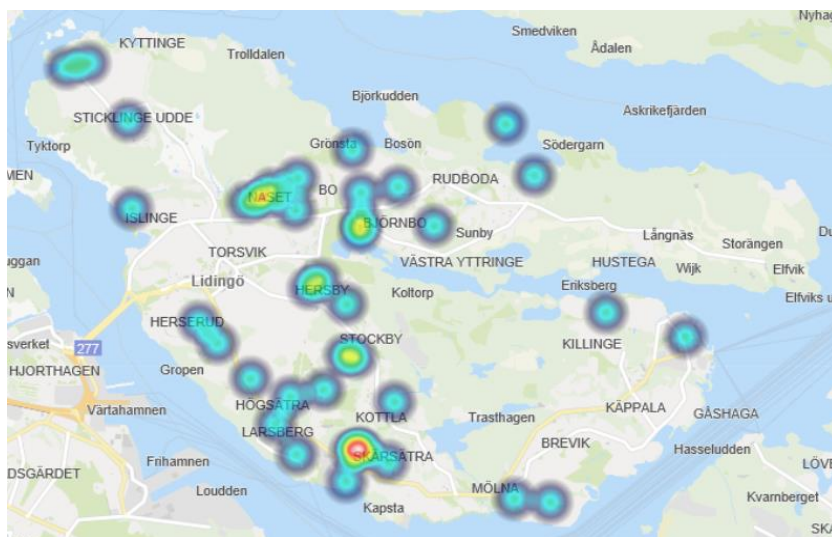
² Gransamverkans effekter på brott och otrygghet i Sverige (www.samverkanmotbrott.se)



Anmälda inbrott i bostad inkl. försök per år (Prognos = LUPP)

Tillgrepp av moped

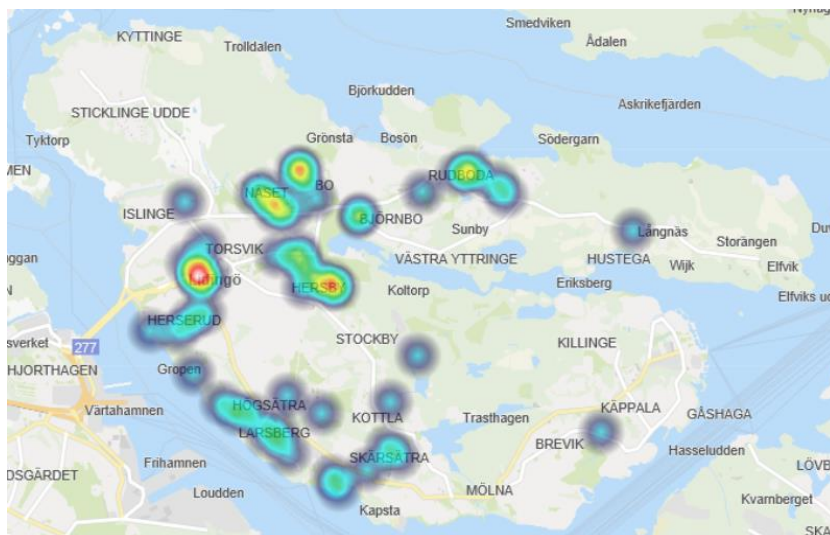
Tillgrepp av moped har dubblerats i förhållande till samma period tidigare år. Tillgreppen sker oftast på lördagar och uteslutande på kvällstid.



Tillgrepp av motordrivet fortskaffningsmedel, moped januari-juni 2019
(20 st. 2018 jmf. 41 st. 2019)

Tillgrepp av cykel

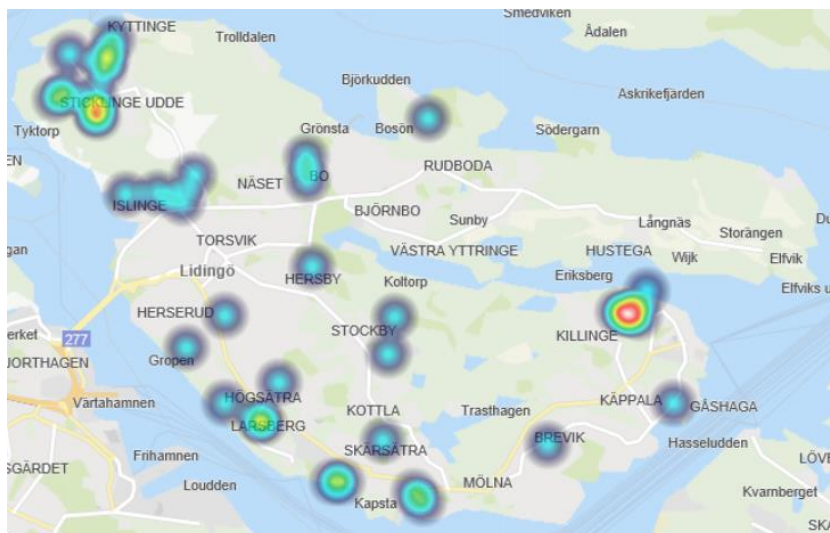
Tillgrepp av cyklar på Lidingö har minskat i förhållande till samma period tidigare år. Brotten sker företrädesvis onsdag till lördag och nattetid.



Tillgrepp av ej motordrivet fortkaffningsmedel, cykel januari-juni 2019
(117 st. 2018 jmf. 75 st. 2019)

Stöld ur eller från motordrivet fordon, släpfordon och husvagn

Antal stölder ur eller från motordrivet fordon har minskat generellt i hela Sverige. Det är emellertid ett av de vanligaste stöldbrotten på Lidingö. En anledning till det kan vara den höga koncentrationen av märkesbilar. Dessa typer av stölder har ändå minskat något på Lidingö i jämförelse med samma period föregående år. Brotten sker företrädesvis kvällstid vardagar.



Stöld ur eller från motordrivet fordon, släpfordon och husvagn januari-juni 2019
(67 st. 2018 jmf. 42 st. 2019)